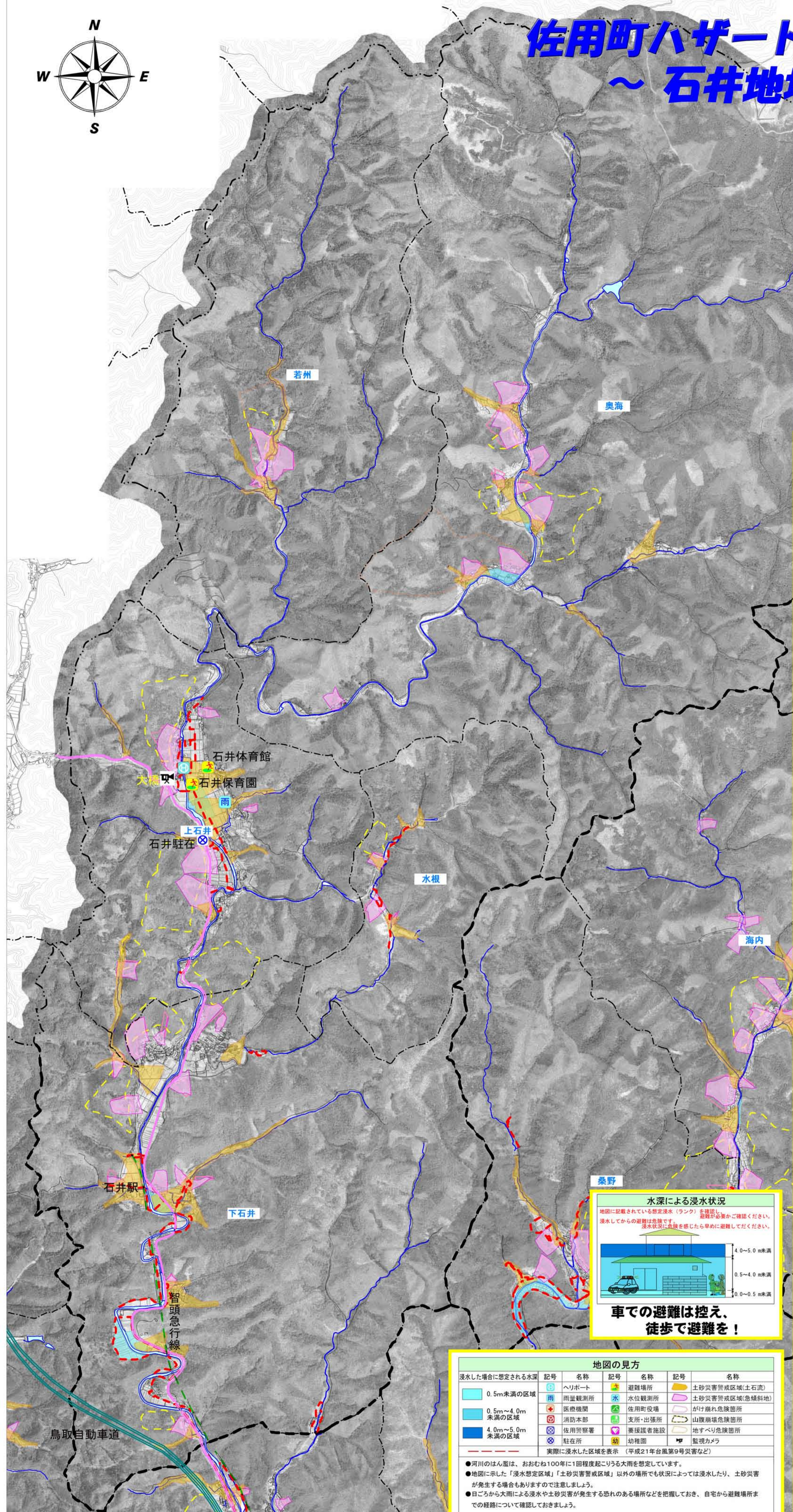
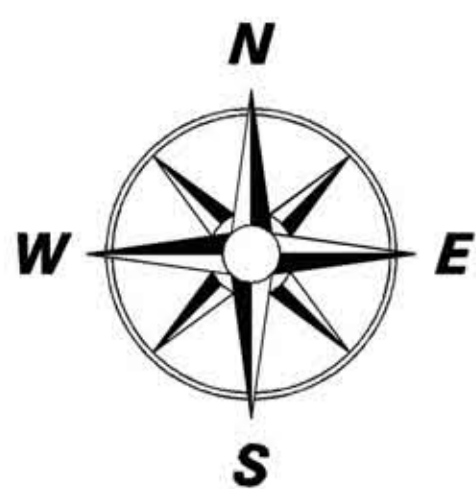


# 佐用町ハザードマップ ～ 石井地域～



### 避難に関する情報

平時 住民が適切な避難行動を実現するために必要な知識の習得機会の提供（講習会の開催、防災訓練の開催など）  
災害時 地域の情報を収集  
住民が避難行動を判断するためのきめ細かな情報発信

住民に避難の準備を促すための情報

- 待避：自宅など、安全な場所  
自宅や安全を確保できる場所に留まること
- 自重避難：自宅の2階、建物の高層階  
切迫した状況において、屋内の2階以上に避難すること
- 水平避難（一時的）：避難所、知人宅など  
避難所、公園・広場、高台・高所  
その場を立ち退き、近隣の少しでも安全な場所に一時的に避難すること
- 水平避難（長期的）：指定避難所、知人宅など  
居住地と異なる場所での生活を前提とし、指定避難所などに長期的避難すること

自助・共助  
自助：消防団、自主防災組織、避難誘導、避難指示を行う。

### 避難に役立つ情報

河川の水位状況を入力しよう

- 国土交通省「川の防災情報」  
<http://river.go.jp/>  
右のQRコードを携帯電話で読み取って、アクセスしてください
- 国土交通省・防災情報提供センターリアルタイム雨量、観測情報など  
<http://www.mlit.go.jp/saigai/bosajoho/>
- 千種川流域河川情報システム「水守」  
<http://www1.winknet.ne.jp/~kasen01/ktai.html>  
右のQRコードを携帯電話で読み取って、アクセスしてください
- 気象庁 防災気象情報、天気予報、天気図など  
<http://www.jma.go.jp/jma/index.html>

いざというときの連絡先

- 佐用町役場 0790-82-2521
- 上月支所 0790-86-0331
- 南光支所 0790-78-0101
- 三日月支所 0790-79-2981
- 警察 事件・事故の通報 局番なし.110
- 消防 火事・救助・救急 局番なし.119

きょう安全安心ネット

緊急情報や防災情報などの緊急情報が携帯電話やパソコンメールに届きます

まずは登録から①か②の方法で

- 「きょう安全安心ネット」にアクセス  
<http://bosai.net/sayoi/>
- QRコード読み取りによるアクセス

メールで届く情報  
緊急情報メール  
大雨洪水警報  
地震情報  
避難情報など

災害用伝言ダイヤル

地震など大規模災害発生時は、電話が繋がりにくい状況が数日続きます。このような場合は、「災害用伝言ダイヤル」が開設されます。これは、「声の伝言板」の役割をするサービスです。被災地内やその他の地域の人々との間で伝言の録音・再生（確認）をすることができます。

使い方のポイント

- 「119」をダイヤルし、音声ガイダンス（案内）にしたがって、録音・再生してください
- 伝言を録音する場合：171+1+自分の家の電話番号（市外局番から）
- 伝言を再生する場合：171+2+通話者とい人の電話番号（市外局番から）

災害用伝言板

大災害発生時、携帯電話「災害用伝言板」メニューから、文字による安全情報の登録・確認サービスが利用できます。登録されたメッセージは、インターネット接続可能な携帯電話やパソコンから確認できます。

### 避難に関する情報を知ろう

災害時における情報の伝わり方

町は、住民の皆さんに避難が必要と判断した場合、その緊急度に応じた避難情報を発表します。災害における情報の伝達方法を知り、いざという時に適切な行動がとれるようにしましょう。

```

    graph TD
        A[県気象台] --> B[佐用町]
        A --> C[気象情報・河川の水位情報]
        B --> D[避難情報]
        C --> D
        D --> E[防災行政無線]
        D --> F[消防車 など]
        D --> G[防災ネット・携帯メール]
        D --> H[「エリアメール」・緊急通報メール]
        D --> I[佐用町ホームページ]
        D --> J[テレビ・ラジオ]
        E --> K[住民の皆さん]
        F --> K
        G --> K
        H --> K
        I --> K
        J --> K
    
```

### 避難情報 と 取るべき行動

情報	避難準備情報	避難勧告	避難指示
避難情報	<ul style="list-style-type: none"> <li>避難の準備、または災害時要援護者が避難を開始するために発表するもの</li> </ul>	<ul style="list-style-type: none"> <li>対象地域の住民に対し、避難を拘束するものではないが、住民がその勧告を尊重することを期して避難のための立ち退きを勧め、または促すもの</li> </ul>	<ul style="list-style-type: none"> <li>被害の危険が目前に切迫している場合等に発し、勧告よりも拘束力が強く、住民等を避難のために立ち退かせるもの</li> </ul>
取るべき行動	<ul style="list-style-type: none"> <li>避難準備を整え、気象情報や河川水位などに注意を払ってください。</li> <li>災害時要援護者などの特に避難行動に時間を要する皆さんは安全な場所（近所の家、集会所、避難所など）へ避難行動を開始してください。</li> </ul>	<ul style="list-style-type: none"> <li>お互いに助け合いながら、安全な場所（近所の家、集会所、避難所など）にすぐ避難してください。</li> <li>安全な場所（近所の家、集会所、避難所など）にすぐ避難してください。</li> </ul>	<ul style="list-style-type: none"> <li>安全な場所（近所の家、集会所、避難所など）にすぐ避難してください。</li> </ul>

※河川水位予測や降雨予測で避難勧告等を発令した場合、空振りが発生することはあります。※夕方から夜間に向けての時間帯などは、降雨の予想等によっては、基準水位到達前であっても、発令することがあります。※切迫した状況においては、屋内の2階以上に避難することもあります。※避難勧告等は、河川状況や地域の状況などから総合的に判断して発令しますが、どのような状況でも必ず発令されるものではありませんので、自主的に判断して避難所などの安全な場所へ避難してください。

### 雨の強さと降り方

※気象庁「雨と風の図」より

1時間雨量	10～20 mm未満	20～30 mm未満	30～50 mm未満
人や強い雨ザーザと降る	強い雨どしゃ降り	激しい雨バケツをひっくり返したように降る	非常に激しい雨
地面からの跳ね返りで足元がぬれる	側溝や下水、小さな川があふれる	道路が川のようになる	マンホールから水が噴出する
傘をさしても濡れる	傘をさしても濡れる	傘をさしても濡れる	傘をさしても濡れる

※注意報・警報の発表基準（神戸海洋気象台）

大雨注意報・洪水注意報	大雨警報・洪水警報	土砂災害警戒情報
1時間雨量 30mm以上	1時間雨量 50mm以上	土砂災害警戒情報、土砂災害発生危険が著しかった時

### 水深による浸水状況

地図に記載されている想定浸水（ランク）を確認し、浸水が深刻か確認ください。浸水してから避難は危険です。浸水状況に危険を感じたら早めに避難してください。

車での避難は控え、徒歩で避難を！

### 地図の見方

浸水した場合に想定される水深	記号	名称	記号	名称	記号	名称
0.5m未満の区域	①	ヘリポート	②	避難場所	③	土砂災害警戒区域(土石流)
0.5m~4.0m未満の区域	④	雨量観測所	⑤	水位観測所	⑥	土砂災害警戒区域(急傾斜地)
4.0m~5.0m未満の区域	⑦	医療機関	⑧	佐用町役場	⑨	がけ崩れ危険箇所
	⑩	消防本部	⑪	支所・出張所	⑫	山腹崩れ危険箇所
	⑬	佐用警察署	⑭	要援護者施設	⑮	地すべり危険箇所
	⑯	駐在所	⑰	幼稚園	⑱	監視カメラ

実際に浸水した区域を表示（平成21年台風9号災害など）

- 河川のはん蓋は、おおむね100年に1回程度起こる大雨を想定しています。
- 地図に示した「浸水想定区域」「土砂災害警戒区域」以外の場所でも状況によっては浸水したり、土砂災害が発生する場合がありますので注意しましょう。
- 日ごろから大雨による浸水や土砂災害が発生する恐れのある場所などを把握しておき、自宅から避難場所までの経路について確認しておきましょう。

### 土砂災害警戒区域の見方

土石流、がけ崩れ、地すべり

大雨により谷底にたまった土砂や、山腹から流れだした土砂が、水と混じり合って一挙に谷を一気に流れ下る現象

大雨で地面にしみ込んだ雨水により、急な斜面の土砂が崩れ落ちる現象

斜面の一部あるいは全部が地下水の浸透と重力によってゆっくりと斜面下方に移動する現象

こんな前ぶれがあったら、早めの避難

- がけ崩れ
  - がけからの水が湧き出ている
  - がけに亀裂が入る
  - 小石がバラバラ落ちてくる
- 土石流
  - 山崩りや、腐った土の臭いがある
  - 急に川の流れがにごり、流木が流れる
  - 雨が降り続けているのに、川の水位が下がる
- 地すべり
  - 地面にひび割れができる
  - 穴や井戸の水が濁る
  - 斜面から水が吹き出す