

広報



人と地域 行政をつなぐ まちの総合情報誌

5

Vol.152

平成30年(2018)

Sayo Town Public Relations

# 虫と迎える春の訪れ

佐用町昆虫館で、4月1日、シーズン開幕イベント「むし開き」を開催。子どもたちがチョウを空へ放す「虫放天（むしほうてん）」で、平成30年度の幕を開けました。（関連記事2ページ）





谷本賢一郎さんの元気いっぱいのステージに、会場には笑顔があふれました

### 多彩なブースを楽しむ 4/8 佐用町桜まつり



ものづくりグループのブースで、手作り水笛の音を楽しむ子どもたち

笹ヶ丘公園・笹ヶ丘ドームで開かれた祭りでは、千種川ネットワークによる射的、フナンドフレンドによる串揚げなど、18の地域団体がバザーを出店しました。ステージでは、佐用町出身のミュージシャン・谷本賢一郎さんが、ふるさと佐用町の景色をイメージして作詞作曲した「星を見に行きませんか」や、「なまえ」などを歌いました。会場は一体となって踊るなど大盛り上がり。佐用高校吹奏楽部、琴部や上月太鼓もさわやかな演奏を披露し、訪れた約1000人が、多彩な催しを楽しみました。

町ふるさとづくり協議会が、幕山地域の約7キロを歩くウォーキングイベントを開催しました。同協議会は町内で過疎化の進む7自治会が連携し、個性的で魅力あるむらづくりに取り組んでいます。この日は町内外から42人が参加し、地元の人々のガイドを聴きながら、里山の風景や歴史探訪を楽しみました。参加した名村恵さん（廣山）は、「山ツツジや椿がきれい」と、山に咲く花を楽しんでいました。



棚田を眺めながら歩く参加者

Monthly Pick up  
今月の注目

# 1

## 春の訪れを楽しむ

各地で春のイベントが開かれました

今年の春は早くから暖かい日が続く、春の花は例年より早い開花となりました。各地の春のイベントは、新緑に包まれての開催となりました。

### 4/7

#### 里山風景を巡り42人が汗 サクラ・ウォーキングin佐用

人と地域 行政をつなぐ まちの総合情報誌

広報 **でよ☆ SAYO** 平成30年 **5**

### CONTENTS 今月のもくじ

- 02 キラキラヒカル
- 03 クローズアップ
  - 03 春のイベントが各地で開催
  - 04 さよう母子健康包括支援センターを開設
  - 10 平成30年度町消防出初式
  - 12 町消防団が4月から新体制に
- 16 まちのわだい
- 18 まちの情報ホットライン
  - 18 生涯学習ひろば
  - 20 今月の健康
  - 22 5月のお知らせ
  - 30 暮らしの情報
- 32 春の訪れ わが家のアイドル

### マチイロ

スマホアプリ「マチイロ」でカラー写真の広報さようをご覧ください

### COVER 今月の表紙



佐用町昆虫館で、4月1日にシーズン開幕を祝う「むし開き」が開催されました。町内外の子どもたちなど70人が参加。オープニングでは、子どもたちがさまざまな種類のチョウを空に放す「虫放天」を行い、平成30年度の幕がにぎやかに開きました。

(昆虫館開館日：4～10月の土・日・祝日)

●「広報さよう」は佐用町公式ホームページでもご覧になれます。

アドレス <http://www.town.sayo.lg.jp>



まちで輝く若者を紹介します Vol.43

## キラキラヒカル 長井優太さん（櫛田） おいしさを届けたい

町内のハウスで、家族とともにしいたけを栽培・出荷している長井さん。約600平方メートルのハウスの中には、約1万個の菌床が並んでいます。収穫した年間約20トンのしいたけは、町内や西播磨の小売店に出荷しています。

長井さんがこの仕事についたのは3年前。両親の働く姿が忙しく大変そうだからと、勤めていた会社を辞め、後継ぎとして働くようになりました。今ではしいたけの収穫や間引き、店舗への配送などにあたっています。

「同じ菌のしいたけでも、季節や温度によって採れるものが変わる」と長井さん。繊細な食材を、熟れ具合や大きさを見極めて収穫し、その日のうちに店舗へ出荷します。「新しいものは香りと味が違う。食感も良くておいしいんです」と、新鮮さへのこだわりを見せました。

「直接配送することで、消費者の細かな要望も聴ける。これからもお客様に選び続けてもらえるいいものを作っていきたい」と、力強く話していました。

あなたの子育てを応援します

# 「さよう母子健康包括支援センター」を開設

町では、妊娠・出産・育児への総合的な支援を行う「さよう母子健康包括支援センター」を、健康福祉課内に開設しました。

軽に相談してください。

町は、4月1日、「さよう母子健康包括支援センター」を健康福祉課内に開設しました。

## ●開設日

月曜日から金曜日まで  
午前8時30分から午後5時  
15分まで

※休日及び年末年始を除く

●場所 役場第1庁舎西館  
1階 健康福祉課内

## ●健康福祉課

健康福祉推進室内

さよう母子健康包括支援  
センター

☎82・0661



## 「さよう母子健康包括支援センター」のおもな事業

### 妊娠・出産・子育てに関する さまざまな相談窓口です

- ・ 妊娠や出産について
- ・ 出産後の生活について
- ・ 赤ちゃんが寝てくれない
- ・ 子育てがしんどい
- ・ お母さんの体調について
- ・ ゆっくり話を聞いてもらいたい
- ・ など、妊娠期から出産期にかけて、どんなことでも、気軽に保健師が相談に乗り、アドバイスをします。
- ・ また、子どもの成長に合わせたしつけや発育など、子育てに関する不安や負担をサポートします。

### 個々に合わせた「サポート プラン」を作ります

赤ちゃんとお母さんが、共に健やかに出産を迎えるため、妊娠期から出産後の生活について一緒に考え、母子健康手帳の発行時に「妊娠・出産・子育てサポートプラン」を作ります。

### お母さんと赤ちゃんの健康を サポートします

出産後、保健師が自宅を訪問し、お母さんの産後の体調や、赤ちゃんの成長などについての相談に乗ります。  
必要な場合は、続けて訪問したり、他の専門機関を紹介したりするほか、赤ちゃんと一緒に参加できる教室を案内します。  
また、妊娠期から出産後までのお母さんの心と体の状態を確認する健康診査の費用を一部助成します。

## ●対象となる健診

- 妊婦健康診査
- 妊婦歯科健康診査
- (母子健康手帳発行後、出産まで)
- 産婦健康診査(産後3か月まで)
- 新生児聴覚検査(生後28日まで)



健康福祉推進室内にあるこのプレートが目印です



シリーズ Vol.31  
より良い教育・保育環境をつくる

町は、子育て支援に積極的に取り組んでいます。平成21年度に完成した子育て支援センターは、子育てに力を注ぐ先進的な事業であり、子育てに関するさまざまな不安や悩みなどに、きめこまやかに対応しています。

このたびのさよう母子健康包括支援センター開設によって、子育て期に加え、妊娠・出産期からの支援をよりいっそう充実させ、妊婦、産婦に寄り添います。

さようの子育て  
応援しています！

対象年齢別 子育て支援事業

支援の対象となる子の年齢

6歳 5 4 3 2 1 0歳

出産

妊娠期

さよう母子健康包括支援センター (健康福祉推進室内)

さよう子育て支援センター

ママプラザ (未就園児)

保育園

(乳児保育、延長保育、一時保育)

さようファミリーサポートセンター (4か月児から)

※ 22 ページに関連記事

病児保育 (6か月児から)

学童保育

不育症治療費助成  
特定不妊治療費助成

出産祝金

乳幼児等医療費助成 (医療費原則無料)

妊婦健康診査費助成  
妊婦歯科健康診査費助成

予防接種費助成 (定期・任意)

新生児聴覚検査費助成  
(生後 28 日まで)

産婦健康診査費助成 (産後 3 か月まで)

学校給食費半額助成

子育て支援券支給 (保護者へ)

第2子以降の保育料等無償化



18歳

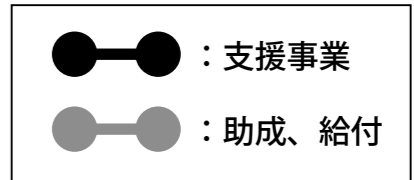
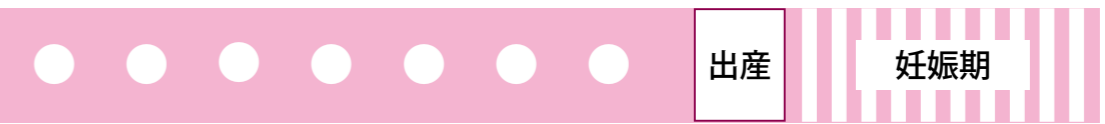
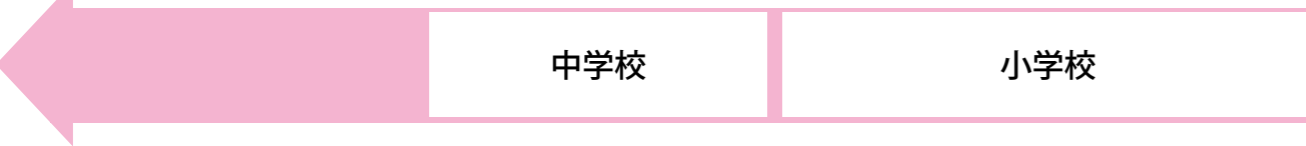
16歳 15歳

中学校

13歳 12歳

小学校

7歳



### 出産祝金

出生1人につき、5万円をお祝いとして支給します。

問 健康福祉課 健康福祉推進室  
☎ 82-0661

### 乳幼児等医療費 助成

0歳から中学3年生までを対象に、医療機関でかかる自己負担額を全額助成します(保険適用外分は対象外です)。

問 住民課 年金・保険室  
☎ 82-0660



### 第2子以降の保育料等 無料化

世帯内における18歳未満の児童のうち第2子以降が、保育園、幼稚園、認定こども園(町外の施設も含む)を利用する場合、利用料を無料化します。

問 健康福祉課 健康福祉推進室 ☎ 82-0661

世帯内における18歳未満の児童のうち第2子以降が、学童保育(長期休業中のみ利用の場合を除く)を利用する場合、利用料を無料化します。

問 教育委員会 教育課 企画総務室  
☎ 82-2424

### 予防接種費 助成

[定期予防接種] 対象となる予防接種について、費用を全額助成します。(詳細28ページ)  
[任意予防接種] 乳幼児などを対象とした予防接種(おたふくかぜ、ロタウィルス、インフルエンザ)の費用を一部助成します。

問 健康福祉課 健康福祉推進室  
☎ 82-0661

### 子育て支援券 支給

保護者を対象に、参考書や本などの副教材を購入するための費用補助として、町内加盟店で使える「子育て支援券」(小学生保護者:年1万5千円分、中学生保護者:年3万円分)を支給します。

問 教育委員会 教育課 企画総務室  
☎ 82-2424

### 妊婦健康診査費

#### 妊婦歯科健康診査費 助成

(歯科:平成30年4月1日から)

妊娠中を健やかに過ごし、安心して出産を迎えられるよう、妊婦健康診査費については14回、9万8千円を上限に助成します。

歯科健康診査については、平成30年4月1日以降に母子手帳の交付を受けた妊婦を対象に、町内の委託歯科医療機関で受診した1回分を助成します。

問 健康福祉課 健康福祉推進室  
☎ 82-0661

### 産婦健康診査費 助成

(平成30年4月1日から)

平成30年4月1日以降に産出した産婦を対象に、産後の健康状態を確認する「産婦健康診査費」の一部を助成します(1回につき上限5,000円)。

1度の出産で、産後3か月までに受診したものに付き、2回分まで助成します。

問 健康福祉課 健康福祉推進室  
☎ 82-0661

### 新生児聴覚検査費 助成

平成30年4月1日以降に生まれた子が、新生児聴覚検査を受ける場合、初回の検査費用の全額を助成します。原則として新生児期の入院中か、外来で生後28日未満に実施したものが対象です。

なお、平成29年度中に生まれた子には、上限5,000円の助成があります。

問 健康福祉課 健康福祉推進室  
☎ 82-0661

### 学校給食費 半額助成

町内の小・中学校で提供する学校給食にかかる費用のうち、半額を助成します。給食では、地産地消や発酵食品とともに、地域の優れた食材を知る「食育」に取り組んでいます。

問 町学校給食センター ☎ 78-8100

※ 上の助成はすべて、町内に住民票をおいている場合のものです。くわしくは、各担当へお問い合わせください。



登尾春美さんと成十郎くん(円應寺)「一人で悩んでいるときに、ママプラザに参加していたお母さんに聞いてもらい、とても楽になりました。ここでは気軽に何でも相談できます」

### ママプラザ

ママプラザは、子育て中の親と子どもたちの「遊び」「学び」「交流」の場です。

子育てってなに?子育て仲間と出会いたい、こんなことを聞きたい、知りたいと思ったとき、スタッフとたくさんの子育て仲間が支えます。

問 健康福祉課 子育て支援室  
☎ 82-0341



留田綾子さんと龍ノ輔くん、虎ノ輔くん(五反田)「ママプラザは、広いところで遊べるから、子どもたちも楽しそう、よく利用しています」

### さようファミリーサポートセンター

子育ての手助けを地域で支援できるように、「育児の援助を受けたい人」と「援助をしたい人」を結びます。(関連記事22、23ページ)

問 健康福祉課 子育て支援室  
☎ 82-0341



提供会員の安東美甫さん(田和)と、依頼会員の茅原宏美さんと睦稀くん(東中山)安東さん「時間もあるし、手伝えたらと思って。子どもはかわいいですね」茅原さん「上の子の参観日の時などをお願いしています。上の子ともしっかり向き合う時間も作れるし、とても助かっています」

### 学童保育

放課後・長期休業(夏休み、冬休み、春休み)中に児童を保護する人がいない家庭の児童のために、児童の安心な居場所を確保し、宿題などの自主的な学習や遊びの保育を行います。

問 教育委員会 教育課 企画総務室  
☎ 82-2424

### 保育園

家庭での保育が困難な乳児や幼児の保育を行います。佐用、利神、上月、南光、三河、三日月の6保育園があり、乳児、障がい児、一時保育も行っています(三河除く)。

問 健康福祉課 健康福祉推進室  
☎ 82-0661

### 病児保育

保育施設や小学校に通う子どもが、病気のため集団生活が困難な場合に、一時的に預かります。

佐用共立病院内 託児所の「なかよし園」で保育を行います。

問 健康福祉課 健康福祉推進室  
☎ 82-0661

問 佐用共立病院内託児所  
「なかよし園」病児保育専用受付  
☎ 080-2406-8506

# 心新たに地域を守る



平成30年度  
町消防出初式

力強く行進する消防団員

4月1日、平成30年度町消防出初式が南光スポーツ公園で行われました。

式典では、新しく就任した矢内消防団長が「住民の生命と財産を守る」という使命のもと、全団員が一丸となって安心安全なまちづくりに取り組みよう」と訓示。また、今年度から初めて水出しでの操法大会を開催すること、分団に配備している小型動力ポンプ付き積載車を更新したことに触れ、消防力の充実に期待を寄せました。

新入団員を代表して、山下峻平さん（上町）が「先輩の教えをよく守り、積極果敢な消防・防災活動をすることを誓います」と力強く宣誓しました。

909人の消防団員が訓練を積み、心新たに地域の防災活動にあたります。

## 被表彰者

※3月末退団者を除く。ただし町長感謝対象者は掲載（順不同・敬称略）

### 消防庁長官表彰

永年勤続功労章  
竹田好作

### 県知事表彰

永年勤続功労章

大前良之 原田浩行  
春名高晴 石堂伸二  
津志光宏 酒井美幸  
野村眞也 森田博之  
森田和樹

### 県知事感謝

家族の賞

野村実代 秋武理恵  
舟引保枝 木村保泉  
石堂やよい 松嶋由紀子  
浅田美由紀 渡瀬美喜  
久森多恵 尾崎真美  
井上真弓 山本美佳子  
福田真美 押田亜紀

### 日本消防協会会長表彰

功績章

梶本 宏

精績章

眞岡誠司

勤続章

船引一夫

熊淵隆則

森本 都 坪内るみ  
森田律子 春井喜美代  
春國恵美

### 町長感謝

功績章

梶本 宏

精績章

眞岡誠司

勤続章

船引一夫

熊淵隆則

### 県消防協会会長表彰

功績章

坂根正幸

牧 信幸

精績章

衣笠輝久

谷水隆之

精勤章

原田浩行

森本剛弘

柏原 渉

鎌内輝彦

山本裕幸

西崎友康  
秋武英毅  
平田琢也  
草木祐二  
春名貴文  
春井一郎  
阿曾秀文

鎌本淳一

竹内秀樹

服部充伸

柿本 穰

- 勤続章**
- 竹田哲也
  - 三山正行
  - 山本武史
  - 五名宏巳
  - 坂口浩一
  - 西島正展

- 町長表彰**
- 大畑善基
  - 松井伸二
  - 三浦光明
  - 船曳武司

- 町長感謝**
- 【勤続30年以上】
- 松田芳夫 薩山裕昭
  - 入江 進 阿曾義則
  - 山田 徹 古川安彦
  - 三山 哲 小野充由
  - 山口弘幸 寺本浩崇
  - 野村泰光 福本秀之
  - 小川雄三 芳原隆文
  - 長井一弘

- 町長表彰**
- 谷本佑樹
  - 西田有哉
  - 小林将平
  - 船引 亮
  - 小西輝幸
  - 平田健治
  - 前谷英介
  - 山田知明
  - 吉田翔太
  - 神谷明典
  - 藤東芳光

- 町長表彰**
- 谷口雅英
  - 久保智靖
  - 押田雅麗
  - 山本大輔
  - 山本正夫
  - 山田琢己
  - 野村勇太
  - 木山茂勝
  - 阿山 豊
  - 宮本祐輝
  - 国広大樹

## 町長表彰

- 表彰章**
- 有瀬将睦
  - 腰前彰徳
  - 藤木良朋
  - 田邊貴之
  - 岡畑智也
  - 酒井孝典
  - 山口清太
  - 光森章貴
  - 谷口 翔
  - 松尾祐介
  - 門元 工
  - 森崎悠爾
  - 石原章義
  - 敏蔭潤平
  - 見明育己
  - 熊淵裕紀

- 町長表彰**
- 小原 健
  - 盛岡伸公
  - 清水範昭
  - 矢内 翼
  - 高本一希
  - 平井 樹
  - 岡本敏秀
  - 山田和志
  - 野村昌志
  - 片山直樹
  - 巴 明信
  - 森崎雅弥
  - 長尾裕之
  - 阿曾恵太
  - 土井国弘

- 町長表彰**
- 下尾光平
  - 山本裕軌

- 町長表彰**
- 谷本佑樹
  - 久保智靖
  - 押田雅麗
  - 山本大輔
  - 山本正夫
  - 山田琢己
  - 野村勇太
  - 木山茂勝
  - 阿山 豊
  - 宮本祐輝
  - 国広大樹



前団長の松田芳夫さん（右から3人目）ほか30年以上勤続の退団員に感謝状を授与



新入団員を代表して宣誓した山下峻平さん



7機動分団と消防署による一斉放水のアトラクション

佐用町消防団 組織図 (平成 30 年 4 月 1 日から)



組織の再編によって支団を廃止し、町消防団が一体となります

Monthly Pick up  
今月の注目

4

町消防団の組織が変わりました

消防団が4月から新体制に

町消防団の組織を見直し、4月1日から新体制でスタートしました。これまでの支団制を廃止し、町消防団が一体となって活動します。

町消防団が発足して12年が経過し、このたび、消防団の組織を見直しました。これまで旧町の消防団の特色を生かすため、支団制をとっていましたが、3月31日で支団制を廃止しました。4月1日からは、矢内新団長のもと、町消防団が一体となって活動していきます。

- 成28年度から始めた消防協力員に協力を求めるとともに、女性消防団員の募集、イベントの開催などで団員の確保を行い、有事に備える体制を維持していきます。
- **主な活動と変更点**
- 水出し操法大会の実施(支団大会を廃止)
- 出動範囲や応援体制の見直し
- 年末警戒、防火パレード、訓練の見直し

企画防災課  
防災対策室  
☎ 82-0664

Pick up 消防力をいっそう強化 消防団の小型動力ポンプ付積載車を更新

町は、分団に配備している消防車両が、導入から相当年数が経過していることを受け、計画に基づき順次更新しています。

このたび、小型動力ポンプ付積載車計4台を購入し、対象分団員が参加して入魂式を行いました。

式では、消防団長から分団長に管理委託書を授与。その後、分団員は新しい積載車の装備や使用方法について説明を受け、地域防災への気持ちを新たにしていました。

企画防災課 防災対策室

☎ 82-0664



車両後方に積載している小型動力ポンプの取り扱いについての説明を真剣なまなざしで聴く分団員

Pick up

町消防団長に矢内正敏さん(横坂)が就任

町消防団では、11年7か月にわたって団長を務めた松田芳夫さん(平福中町)が退任し、新たに4月1日から矢内正敏さん(横坂)が新団長に就任しました。



矢内正敏 新団長

# 百歳 バンザイ

100歳の誕生日を迎えたかたを紹介し  
ます。今月は  
大正7年3月生まれのかたです。

## ●山口島恵さん（上町）



大きな病気にもかからず過ごしてきた山口さん。「学生時代に陸上部で鍛えたおかげ」と振り返ります。食事を好き嫌いなく食べ、毎日1時間以上土いじりや散歩で日光を浴びるように心掛けてきました。「隣保の人によくしてもらったおかげ」と感謝とともに喜びました。

## ●新庄しづゑさん（船越）



大きな声でよく笑う新庄さん。庭で軽作業をするほか、社会情勢に関心があり、新聞を毎日隅々まで読んでいます。戦争で無一文となり苦しい生活を送った経験から「戦争はもう嫌です」と力を込めました。今は週1回のデイサービスで、体操やおしゃべりを楽しみにしています。

## ●橋本しづゑさん（榎ヶ淵）



毎日、朝夕に約1<sup>き</sup>の散歩をする橋本さん。グラタンが好きで、肉・魚類をよく食べます。体調管理や身の周りのことは自分でこなし、庭の草取りもしています。週2回のデイサービスが楽しみ。「長生きは地域の皆さんがよくしてくれるおかげ。幸せです」とほほえんでいました。

# 全国に挑んだ春

## — キラリ輝く佐用の宝たち

予選を勝ち上がり、全国大会へ3月に出場した佐用の宝たちを紹介します。

## ●バスケットボール <sup>ういか</sup>藤本羽衣香さん（本位田甲）

3月28日に東京体育館で開催された、第31回都道府県対抗ジュニアバスケットボール大会2018に、岡山県代表メンバーとして出場。チームは1勝を収めました。

ふだんは岡山市にある就実中学校のバスケットボール部に所属している藤本さん。ほぼ毎日、仲間と練習に取り組んでいます。同大会ではチーム最初の得点となるスリーポイントシュートなど、多くの得点を決めました。

藤本さんは「練習の成果が出せた。夏の全国大会に向け、全国ベスト8を目標に、勝ちにつながるプレーをしたい」と力強く話していました。



## ●ソフトボール <sup>こうき</sup>原井晃生さん（新宿）

3月25日から27日にかけて、宮崎県宮崎市で開催された第11回春季全日本小学生男子ソフトボール大会に、連合チーム「兵庫播州クラブ」として出場。2回戦の延長までもつれ込む戦績を収めました。

ふだんは加古郡稲美町のクラブチームに所属。本大会では3番ライトで出場。ヒット1本を放ちました。

「勝ち越しのチャンスを生かせず、悔しかった」と話すも、「全国大会に向けて、まずは5月の県大会で優勝できるように練習をがんばりたい」と気持ちを新たにしていました。







星奈津美さん(手前)と、真剣なまなざしで指導を聴く参加者

## メダリストの指導を受ける

星奈津美さんによる水泳指導教室を開催

ふれあい町民プールあめんぼは、平成29年度に25周年を迎えました。その記念事業として、3月25日に水泳指導教室を開催。講師に、ロンドン・リオデジャネイロオリンピック銅メダリストの星奈津美さんを招き、参加した50人が泳法やトレーニングについてのアドバイスを受けました。

星さんと同じバタフライを泳ぐ西島恵菜さん(下徳久上)は、「星さんに会えて緊張した。手のかき方を教えてもらったので、今までと泳ぎ方が変わる。早く泳げそう」と目を輝かせていました。



接ぎ木の技能を学んだ受講生

## 学んだ技能を地域で広める

「佐用いきいき帰農塾」で「接ぎ木技能士」を認定

栽培講習会「佐用いきいき帰農塾」の果樹コースでこのほど、受講生10人が一定の接ぎ木技能を習得したとして、同塾から「接ぎ木技能士」の認定を受けました。

接ぎ木は、枝などを繋ぐことで植物を増やす技能で、同コースでは、受講生が年間を通じて、ナシやモモを使って接ぎ木の技能を学んできました。

同コースの講師・井瀬俊一さん(明石市)は「習得した技能を他の農家に伝えることで、一本でも果樹の木を増やしてもらえたら」と期待を寄せていました。



優雅なひな飾りに見入る来場者

## ひな飾りで感じる春の訪れ

ぎやらりー・いこい処ほっとで「ひなまつり」開催

宿場町平福にある古民家を拠点に活動するグループ「ほっと」は、3月31日・4月1日の2日間、「宿場町ひらふくひなまつり」を開催しました。

いこい処ほっとでは、特別メニューとして手作りのちらし寿司を提供。向かいのぎやらりーほっとでは、近所の人から提供を受けた、大正時代初期から最近までのひな飾りを展示しました。道沿いの庭先や軒先など計約50組のひな人形が飾られ、訪れた多くの人々が、風情ある春のひとときを楽しみました。

## 地域に残る歴史遺産を知る

仁位自治会が「仁位山城跡見学歩こう会」を開催

仁位自治会は、4月8日に仁位山で「仁位山城跡見学歩こう会」を開催。集落から40人が参加し、仁位山城の歴史や特徴について、現地で学びを深めました。

城跡は「森林・山村多面的機能発揮対策交付金事業」を活用し、集落の人が3年をかけ、里山保全と合わせて整備しました。

仁位山城は上月合戦で砦として使われたとされ、防御の造りが多く残っています。自治会長の山下義幸さんは「守りの城としての地形がきれいに残っている。多くの人に見に来てほしいです」と話していました。



仁位山城の説明に耳を傾ける参加者

## 一年間の学びを本にまとめる

南光小学校児童が「防災マニュアル」を作成

町内の佐用・利神・南光・三河の4小学校では、平成29年度に、兵庫県立大学と連携し、平成21年の台風第9号災害を教訓にした防災学習を実施しました。

このうち、南光小学校5年生(平成29年度)児童23人が、災害が起こったときの対処方法を防災マニュアルにまとめました。発災時にけがをしたときの対処法についてまとめた服部千笑さんは、「物が落ちてきて骨折などをしたら、無理に動かすといけないことなどを書いた。うまく書けました」とほほえんでいました。



出来上がった防災マニュアルを手に笑顔の児童

## 遺跡の構造から分かる価値

「経納遺跡」測量調査報告会を開催

郡地域史研究会は3月21日に久崎地区センターで「経納遺跡 測量調査報告会」を開催。これまで未調査だった、久崎の山中にある「経納遺跡」の測量調査の結果報告会に45人が参加しました。

同会では地域に残る文化財を研究しています。この日は調査にあたった元興寺文化財研究所 副所長の狭川真一さんを講師に招き、地域学習会として開催。奈良時代から平安時代前期に作られたもので、類する遺跡の中では大きく珍しいものであることを紹介し、来場者は耳を傾けていました。



遺跡の調査にあたった狭川真一さんによる報告

人権

子どもの五感を刺激する

「さよう子ども体験くらぶ」参加者募集

子ども体験事業「さよう子ども体験くらぶ」では、町内の小学生を対象に、子どもの五感を刺激する川遊びや工作などの体験活動を企画しています。

講座の詳細は、小学校から配布するチラシでお知らせし、そのつど参加者を募集します。



開催日	内容
5月26日㊤	千種川の水生生物を観察しよう！
7～8月	夏の子供体験くらぶ ●木工コース 8月4日㊤ ●陶芸コース 上月教室 7月22日㊤・8月19日㊤ 三日月教室 7月25日㊤、8月1日㊤ ●電子工作コース 7月26日㊤ ●親子ニュースポーツ体験コース 8月7日㊤
8月19日㊤	チチコ釣り大会 船越大会
12月26日㊤	さようを学ぼう！（仮）
2月9日㊤	スキーしようよ！
3月23日㊤	親子ハイキング

学びの泉

人権、スポーツの結果（町体協把握分）、イベント開催などの情報をお届けします

☎教育委員会 生涯学習課  
☎82-3336

映画

映画ドラえもん

「のび太の宝島」上映



- 日時 5月20日㊤ 午前10時20分と午後1時30分（2回上映）
- 場所 さよう文化情報センター
- 入場料 【前売り券】中学生以下800円、大人1,200円 【当日券】大学生以下1,000円、大人1,500円
- 内容 太平洋に突然現れた「宝島」に隠された宝の秘密とは？大海原をめぐる、ドラえもん史上最大の冒険！

スポーツ

豊かな人生を送るために

春季ペタンク大会  
参加者募集

ペタンクはフランス生まれのスポーツで、ルールは簡単。誰でも気軽にプレーできます。仲間や家族で楽しみませんか。

- 日時 5月29日㊤ 午後7時から
- 場所 上月グラウンド  
(雨天時は上月体育館)
- 申し込み 生涯学習課、上月体育館
- 構成人数 1チーム3～4人
- 参加費 1人200円（当日集めます）
- 申込締切 5月18日㊤



図書館

今月の新着図書から司書がおすすめする3冊を紹介します

新刊情報



『「太陽の塔」  
岡本太郎と7人の男たち』

- ▶著者 平野暁臣
- ▶出版 青春出版社

48年前、大阪万博を指揮したのは当時30代の若者たちだった。人生をかけ、太陽の塔とテーマ館の建設に挑んだ男たちの貴重な証言。



『英国王立園芸協会と  
たのしむ植物のふしぎ』

- ▶著者 ガイ・バーター
- ▶訳 北綾子
- ▶出版 河出書房新社

植物の寿命は？種はなぜ上と下がわかるの？世界屈指の庭師が130の問いに答え、植物の驚くべき姿を伝える。



『オトナ女子 あばれるカラダのつきあい方』

- ▶著者 常喜真里
- ▶出版 すばる舎

年齢とともに大きく変化する女性の体。年代別に40代から70代まで、自分の体とどうつきあっていけばよいかを解説。

Library info

図書館からのお知らせ

☎82-0874

開館時間 午前10時～午後6時

月曜日・祝日休館

5月、6月の休館日

●5月 1.3.4.7.8.14.21.25.28

●6月 4.11.18.25

ものづくり講座

「ハーバリウムを作ろう！」

ドライフラワーをオイルと一緒に瓶に詰めた植物標本で、枯れない花のインテリアとして人気のあるハーバリウムを作ってみませんか。かわいい草花をボトルに閉じ込めよう！

- 日時 5月12日㊤  
午後1時30分から3時
- 場所 さよう文化情報センター 会議室
- 募集人数 15人
- 準備するもの はさみ、ピンセット
- 参加費 実費

おはなし会 ※申込不要

■図書館司書

【小さい人（5歳以上）】

- とき 毎週日曜日 午後2時～2時30分  
5月のおはなし「かにかに、こそこそ」

【大きい人（小学3年生以上）】

- とき 毎週日曜日 午後2時30分～3時  
5月のおはなし「彦一とえんさま」

■ボランティア「あそばせ隊」

- とき 毎週土曜日 午後2時～2時30分
- 対象 幼児、小学生



## 健康カレンダー

### もの忘れ・心のケア相談など

場所：佐用町保健センター

月日	内容	時間
5/24 6/7	デイ・ケア（精神障がい者社会復帰訓練事業）	13:30～15:30
5/10	こころのケア相談（要予約）	13:00～

健康福祉課 健康福祉推進室 ☎82-0661

場所：龍野健康福祉事務所

月日	内容	時間
6/1	こころのケア相談（要予約）	13:00～15:00
5/15 6/5	エイズ・肝炎相談（要予約） HIV・肝炎ウイルス検査（要予約）	13:00～14:50

龍野健康福祉事務所 ☎0791-63-5687

### 赤ちゃんとお母さん

場所：佐用町保健センター

月日	内容	時間
5/18	ヨチヨチ健康相談（H29.5月生）	13:30～
5/28	4カ月児健診（H30.1月生）	13:30～
5/14	0歳児クラス（7カ月～1歳未満） 0歳児クラス（2カ月～6カ月児）	10:00～11:30 10:30～12:00
5/14	すてきなママになるための教室	10:00～
6/7	すくすく離乳食教室（H29.10月生）	10:00～

場所：さよう子育て支援センター

月日	内容	時間
5/16	3歳児健診（H26.12～27.1月生）	13:00～

健康福祉課 健康福祉推進室 ☎82-0661

※母子健康手帳は、健康福祉課 健康福祉推進室で交付します（予約制）。必ず事前にお問い合わせの上お越しください。

### 休日救急当直医 5月▶6月

急きよ変更となる場合があります

月日	医療機関名	電話番号	月日	医療機関名	電話番号
5/6	佐用共立病院	82-2321	6/3	尾崎内科医院	77-0447
5/13	岡本医院	88-0605	6/10	尾崎病院	77-0221
5/20	佐用中央病院	82-2154	6/17	佐用中央病院	82-2154
5/27	岡尾医院	78-0034	6/24	佐用共立病院	82-2321

### 今月のテーマ

気軽に相談してください  
「もの忘れが気になり始めたら」



### news 地域包括支援センターだより

最近、探し物が多い、薬の飲み忘れが増えた、新しいことが覚えられないなど、もの忘れが多いと感じることはありませんか。もの忘れの予防には、食事・運動に気をつけ、生活習慣を改善することが有効であると言われています。例えば、適度な運動をすることで脳の活性化につながったり、食事では青魚や野菜を摂取したりすることで、生活習慣病を予防し、認知症のリスクを軽減させることができます。自宅に閉じこもりがちなのは認知症のリスクを高めるため、外に出て積極的に社会参加をすることが大切です。町では「もの忘れ健康相談」を年9回開催しています。もの忘れが気になる、家族にも忘れがあるなどの場合、認知症の専門医が相談に乗っています。相談は無料で、予約制です。詳しくは問い合わせてください。

☎82-2079  
問 高年介護課 高年介護室

## 7月に特定健診を実施します 特定保健指導を受けてカッコよくなろう！

今年も、7月に特定健診を実施します。健診の結果、異常が見つかったら、生活習慣を見つめ直してみましょう。

町では、健診後の事後指導として、特定保健指導「もっとカッコよくなる教室」を行っています。



減塩食の体験

### ●教室の内容

いつ	どんなことを	誰と
結果が届いたら	結果説明、初回面接	保健師、管理栄養士
6か月間	教室（計4回の講話） 個別・グループでの支援	医師、薬剤師
3か月後	中間評価 （改善の状況を確認）	保健師、管理栄養士
6か月後	評価会 （改善の結果報告、反省会）	保健師、管理栄養士

### ●参加者の声

「以前の洋服を着る」という目標を立て、6か月間で、体重-7kg、腹囲-11cmのダイエットに成功しました。教室に参加し、同じ目標を持った仲間がいることで、自分一人ではないという思いを強くもち、続けることができました。（70代男性）

健康福祉課 健康福祉推進室 ☎82-0661

### menu 栄養士の食育献立メモ



#### 今月の献立

### 納豆のねばねばと卵のとろみがよく合う 「佐用もち大豆納豆の和風パスタ」

今月は、佐用もち大豆納豆を使ったパスタです。あっさりしたパスタですが、半熟卵を崩してからめると、まろやかなパスタも楽しめます。今回は春野菜のアスパラガスを使用していますが、季節に応じた野菜を使って、いろいろとアレンジしてみてください。

#### 【材料（2人分）】

・佐用もち大豆納豆 90g（わら包み1袋）	A	・だし汁 1カップ
・乾燥パスタ 2束		・納豆付属のたれ 2袋
・しめじ 1/2パック		・しょうゆ 小さじ2
・レタス 4枚		・塩 少々
・アスパラガス 2本		・卵 2個
		・きざみのり 少々

#### 【作り方】

- ① 小鍋にお湯を沸かし、沸騰したら火から外して卵を入れ、12～15分ほどたったら取り出す。
- ② 熱湯で乾燥パスタをゆでる。



カラー写真は子育て支援サイト「さよこネット」の食育情報でご覧になれます [さよこネット](#) 検索

- ③ フライパンでしめじ、斜め切りにしたアスパラガス、ちぎったレタスをいため、Aを入れる。
- ④ パスタを入れ、納豆を加えてさっと混ぜる。
- ⑤ 器に盛り付け、①を割って上のにのせ、きざみのりを散らす。

一人分栄養価 エネルギー 559kcal  
塩分 1.3g

だれでも受講できます  
「子育て支援講習会」を開催  
monthly information

子育て支援

さようファミリーサポートセンターでは、子育ての手助けを地域で支援するための講習会を開催します。あわせて、育児の支援を行う「ファミリーサポート提供会員」も募集します。

子育てに関心のある人は誰でも、好きな講座を受講できます。受講料は無料です(資料代、材料代は実費負担あり)。

このうち、子育ての手助けをする「提供会員」として活動できる人は、全講座を受講し、会員登録をお願いします。

- 日程と内容
- 場所 さよう子育て支援センター

開催月日	開催時間	内容
6月25日(月)	午後1時から2時	開講式、ファミリーサポートセンターの概要
	午後2時から3時30分	保育の心、子どもの世話
6月26日(火)	午後1時から3時	子どもの安全、事故への対応
	午後3時から4時30分	子どもの発達と病気、小児看護の基礎知識
6月28日(木)	午後1時から3時	子どもの遊び
	午後3時から4時30分	子どもの心の発達と保育者の関わり
6月29日(金)	午後1時から3時	子どもの栄養と食生活(調理実習含む)
	午後3時から4時	ファミリーサポートセンター会員登録事務

※全日程の受講が難しい場合は、DVDの視聴で受講に代えることができます。

- 対象 町内在住で20歳以上
- 申し込み 6月21日(土)まで
- 健康福祉課 子育て支援室 ☎82-0341

子育ての悩みに  
「ほめて育てるための教室」参加者募集  
monthly information

子育て支援

子育ては楽しいけど、迷うことばかり。どうほめて、どうしかったらいいものか? と悩んでいるママ、パパへ。上手にほめるコツを身につける教室を開催します。

注意してもすぐに忘れる、何度言っても同じことをする…。この子のどこをほめたらいいものか? と悩む毎日に追われていませんか。

怒りたくて怒っているわけでないけれど、子育てはストレスがいっぱいです。ほめて育てるといことは、わからないということとは別のこと。まずは子どもの行動をよく見ることから、わかってくる場合があります。

正しいしかり方とほめ方を一緒に考え、上手にほめるコツを身につけましょう。

- 開催日時(全6回) 5月24日(土)、6月7日(土)、21日(土)、7月5日(土)、19日(土)、8月2日(土) 午前10時から正午まで
- 場所 さよう子育て支援センター
- 対象 2歳から就学前までの子どもを育てている人
- 健康福祉課 健康福祉推進室 ☎82-0661
- 健康福祉課 子育て支援室 ☎82-0341

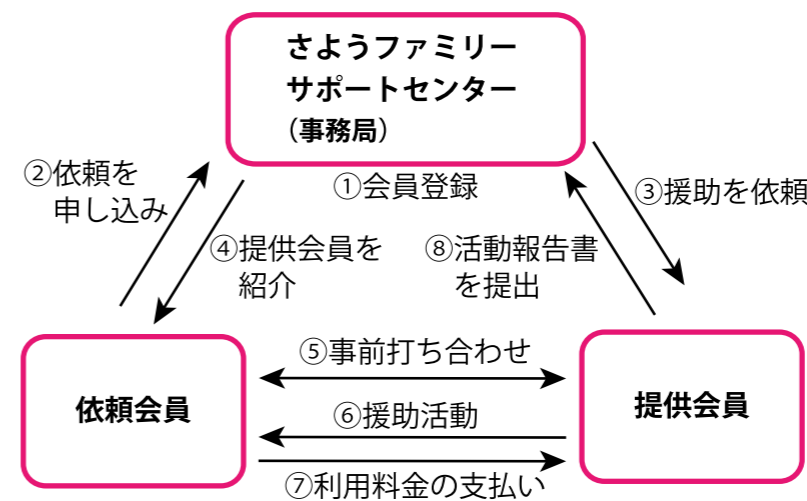
あなたの子育てをお手伝いします  
「さようファミリーサポートセンター」会員募集  
monthly information

子育て支援

さようファミリーサポートセンターは、子育ての援助を受けたい人(依頼会員)と、援助ができる人(提供会員)が会員となり、会員同士で、子育ての相互援助を行う会員制の組織です。

「この時間だけ、ちょっと預かってほしい」といった子育ての手助けの希望と、「子育てを何かサポートしたい」という思いを地域内でつなぐ「さようファミリーサポートセ

ンター」の会員を募集しています。利用・提供には、会員登録が必要です。詳しくは問い合わせてください。



- 利用料  
援助を受けたい「依頼会員」は、基準に従って「提供会員」に利用料を支払います。  
[月曜日から金曜日の午前7時から午後7時まで]  
最初の1時間は500円。以後、30分増すごとに250円追加。  
[土・日曜日、祝日]  
最初の1時間は600円。以後、30分増すごとに300円追加。

● 健康福祉課 子育て支援室 ☎82-0341

知りたい! 伝えたい!  
地域おこし協力隊

第11回  
今月号の隊員 吉井佑紀



空に向かってまっすぐ伸びる姿は必見!

観光振興専門員の吉井です! 今回は、5月中旬から6月上旬に見頃を迎える「ルピナス」を紹介します。  
ルピナスはマメ科ルピナス属の総称で、ラテン語でオオカミを意味する「ルーパス」が語源。オオカミのように荒れた地でも生育する強靱さを持っていることに由来します。  
花は、昆虫のチョウに似た小花が咲き上がる様子が藤の花を逆さにしたように「昇り藤」とも呼ばれ、花の色は赤、黄、紫などさまざまです。私は特に、ピンクと白の組み合わせがお気に入りです。  
町内では「味わいの里三日月」、「乃井野陣屋館」の周辺で栽培されています。毎年ルピナスを楽しんでいる人もまだ見たことがない人も、ぜひチェックしてみてください!

国民健康保険（国保）  
**平成30年度の保険料率が決定**  
monthly information

国保

**国**の税制改正による課税限度額の見直しと、低所得者の保険料軽減の拡充にあわせ、平成30年度の国民健康保険料の税率を下表のとおり決定しました。今後も健診や予防事業、ジェネリック医薬品の利用促進など医療費の抑制を図り、国保の安定運営に努めます。

**みんなで支えあう国保**

国民健康保険（国保）は、職場の健康保険、後期高齢者医療制度の加入者や生活保護を受けている人を除く、すべての人が加入する保険です。加入する人が病気やけがをしたときに安心して医療が受けられるよう、お互いに助け合う制度です。

**国民健康保険税 納税通知書の発送**

年間の保険料額、納付の方法、各期別の納付額などを記載した納税通知書を、平成30年4月以降で国民健康保険に加入がある世帯の世帯主（納税義務者）あてに、7月中旬ごろ郵送しますので、確認してください。

**税率内容**

国民健康保険税の算定方法（①～④で計算した合計額）							
区分	課税対象（額）	医療保険分		後期高齢者支援金分		介護保険分	
		改正前	改正後	改正前	改正後	改正前	改正後
① 所得割	加入者の前年中の所得に応じて	7.20%	<b>7.10%</b>	1.50%	<b>2.10%</b>	1.40%	<b>2.20%</b>
② 資産割	加入者の固定資産税額に応じて	25.00%	<b>12.50%</b>	5.00%	<b>2.50%</b>	7.40%	<b>3.70%</b>
③ 均等割	加入者一人当たり	23,300円	<b>27,600円</b>	5,900円	<b>7,800円</b>	9,300円	<b>9,600円</b>
④ 平等割	1世帯当たり	23,300円	<b>19,200円</b>	5,300円	<b>6,000円</b>	5,200円	<b>4,800円</b>
限度額	負担上限額	540,000円	<b>580,000円</b>	190,000円	<b>190,000円</b>	160,000円	<b>160,000円</b>

※限度額（負担上限額）は93万円です

**保険料の軽減**

平成29年中の世帯主とその世帯の被保険者の所得合計額が一定の金額以下の人は、「均等割額・平等割額」が軽減されます。

軽減割合	要件	
	改正前	改正後
7割軽減	33万円以下の世帯	33万円以下の世帯（変更なし）
5割軽減	33万円+（27万円×被保険者数）以下の世帯	33万円+（ <b>27万5千円</b> ×被保険者数）以下の世帯
2割軽減	33万円+（49万円×被保険者数）以下の世帯	33万円+（ <b>50万円</b> ×被保険者数）以下の世帯

後期高齢者医療制度に移行する75歳以上の人と世帯を同一にする74歳以下の国保被保険者となる人や、倒産、解雇、雇止めなどで退職された人にも軽減や減免の措置を行っています。くわしくは、住民課または各支所窓口へ問い合わせてください。

問 住民課 年金・保険室 ☎ 82-0660

後期高齢者医療  
**平成30年度と31年度の保険料率が決定**  
monthly information

後期  
高齢

**後**期高齢者医療制度の保険料率は、2年ごとに見直されます。このほど、県後期高齢者医療広域連合協議会が、平成30年度と31年度の保険料を決定しました。個人ごとの保険料額は、7月中旬に通知します。



**保険料率**

	平成30・31年度	平成28・29年度
均等割額	<b>48,855円</b>	48,297円
所得割率	<b>10.17%</b>	10.17%
賦課限度額	<b>62万円</b>	57万円

医療給付費の増加などで保険料が大幅に上昇するのを抑えるために、給付費準備基金から96.4億円を取り崩して繰り入れます。均等割額の上昇幅は558円。所得割率は据え置いています。

**保険料の試算方法**

①均等割額 ②所得割額 ①+②

48,855円 + (平成29年中の総所得金額等※ - 330,000円) × 10.17% ▶ **平成30年度保険料 (上限62万円)**

※「総所得金額等」とは収入額から控除額を引いた金額です。ここで言う控除額とは、公的年金等控除額、給与所得控除額、必要経費のことをいい、所得控除（社会保険料控除、扶養控除など）は含みません。

**保険料の軽減**

●均等割額

平成29年中の世帯（世帯主と世帯内の被保険者）の総所得金額等が一定の金額以下の人は、次のとおり軽減されます。

総所得金額等（被保険者+世帯主）が次の基準以下の世帯	軽減割合（軽減後均等割額）	
基礎控除額（33万円）	被保険者全員の各所得（年金所得は控除額を80万円として計算）が0円	9割※1（4,885円）
	上記以外	8.5割※1（7,328円）
基礎控除額（33万円）+27万5千円※2×被保険者の数	5割（24,427円）	
基礎控除額（33万円）+50万円※2×被保険者の数	2割（39,084円）	

65歳以上の公的年金受給者は、総所得金額などから年金所得の範囲内で最大15万円を控除し、軽減判定されます。

※1 本来は7割軽減ですが、軽減措置により平成30年度は9割または8.5割軽減となります。

※2 平成30年度保険料の低所得軽減措置が拡充されました。

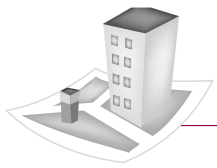
●所得割額

所得割額算定にかかる所得（「総所得金額等」－「基礎控除額33万円」）が58万円（年金収入のみの場合は211万円）以下の人の所得割額は、特例措置により平成29年度は2割軽減でしたが、見直しにより30年度は廃止されました。

●被扶養者だった人の軽減

制度に加入する前日に、会社の健康保険などの被用者保険の被扶養者だった人は、所得割額はかからず、均等割額が特例措置により平成29年度までは7割軽減でしたが、見直しにより30年度は5割軽減となり、年間24,427円となります。

問 住民課 年金・保険室 ☎ 82-0660 県後期高齢者医療広域連合 ☎ 078-326-2021



補助対象条件を緩和し、活用しやすくなりました

## ビニールハウスの設置費を助成します

monthly information

### 農業

**町**では、地域特産物の育成と農業の生産性向上を図るため、ビニールハウスの設置に必要な費用の一部を助成します。

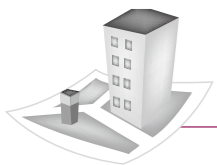


これまでは、J A兵庫西のハウス部会に所属することが補助対象の条件となっていました。4月以降はその条件を撤廃し、活用しやすくなりました。

- **対象** 町内在住の農業者
- **対象となる経費** 資材費の50%以内
  - ・事業費は1棟当たり60万円を限度とします。
  - ・施工費は対象外とします。

- ・設置後、8年以上の営農を条件とします。
- ・設置棟数は、単年度につき1棟に限り、合計2棟を限度とします。
- **その他** 申請方法など、くわしくは農林振興課まで問い合わせてください。

問 農林振興課 農林振興推進室  
☎ 82-0667



ポルトガルギターとマンドリンのアコースティックユニット

## 「マリオネット」コンサートを開催

monthly information

### 音楽

**日**本におけるポルトガルギターのパイオニア・湯浅隆と、マンドリン界をリードする吉田剛士によるアコースティックユニット「マリオネット」のコンサートを開催します。

- **日時** 6月9日④  
開場・午後1時30分  
開演・午後2時
- **場所** スターシャワーの森音楽堂 スピカホール
- **出演** 湯浅隆（ポルトガルギター）、吉田剛士（マンドリン）
- **前売り券** 一般1,500円、高校生以下1,000円（当日300円増し）
- **販売窓口** さよう文化情報センター、スピカホール、町民プールあめんぼ、住民課および各支所



ポルトガルギター・湯浅隆（左）、マンドリン・吉田剛士（右）

問 教育委員会 生涯学習課 ☎ 82-3336



清潔に保ち、こまめに確認しましょう

## 水道メーターボックス内の点検を

monthly information

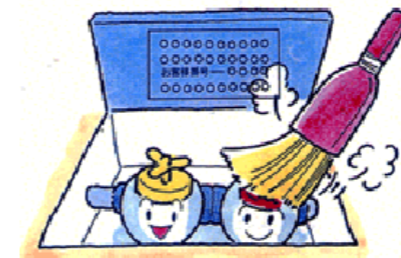
### 水道

**暖**かい季節になり、凍結の恐れはなくなりました。発泡スチロールなどの保温材を入れていた家庭では、抜き取ってボックス内をきれいにするとともに、冬の間に水道管が損傷し、水漏れしていないか確認しましょう。

#### ● ボックス内は清潔に

ボックス内の保温材は長期間放置すると、結露によりカビや汚れの原因になります。ムカデなどの虫を呼び寄せる要因にもなりますので、厳冬期以外は保温材を抜き取るなど、清潔な状態を心がけてください。

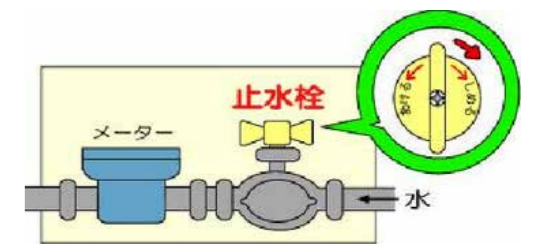
また、偶数月初めはメーター検針日です。検針員が正確な検針を行うために、メーターボックスの上に物を置いたり、駐車したりしないよう協力をお願いします。



#### ● 長期間水道を使用しないとき

入院や旅行などで長期間家を留守にするときは、水道メーターボックス内にある止水栓を閉めておきましょう。

ただし、固着して開閉ができない場合は、無理に開閉せず、上下水道課に連絡してください。

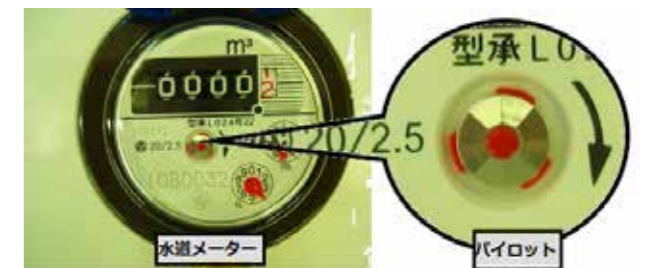


#### ● 漏水の疑いがあるときは

メーターボックス内の水道メーターで確認できます。すべての蛇口を閉めた状態で「パイロット」とよばれるコマが回転していると、漏水している合図です。

漏水を発見したら、近くの町指定給水装置工事業者に連絡し、早急に修理（使用者負担）してください。

漏水した分も水道料金に加算されますので、各家庭で水道メーターをこまめに確認しましょう。



すべての蛇口を閉めても「パイロット」が回っていたら、漏水しているしるしです

問 上下水道課 管理運営室 ☎ 82-0481



## 任意加入で老齢基礎年金を満額に近づけることができます 国民年金の「任意加入制度」

monthly information



**国**民年金の納付期間が40年に満たない場合は、65歳になるまでに国民年金に任意加入して保険料を納めると、老齢基礎年金を満額に近づけることができます。

老齢基礎年金（65歳から受けられる年金）は、20歳から60歳になるまでの40年間保険料を納めなければ、満額の年金を受け取ることができません。

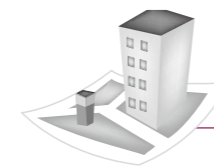
国民年金保険料の納め忘れなどで、保険料の納付済期間が40年間に満たない場合は、60歳から65歳になるまでの間に、国民年金に任意加入して保険料を納めることで、老齢基礎年金を満額に近づけることができます。

また、老齢基礎年金を受けるためには保険料の納付済期間や保険料の免除期間などが原

則として10年以上必要となりますが、本人の申し出により「60歳以上70歳未満」の期間に国民年金保険料を納めることで、年金を受給するために必要な期間を満たすことがあります。

なお、海外に在住する日本国籍を持つ人も、国民年金に任意加入することができます。

**問** 住民課 年金・保険室 ☎ 82-0660  
日本年金機構 姫路年金事務所  
☎ 079-224-6385



## 期限を過ぎると実費負担になります 定期予防接種を受けましょう

monthly information



**予**防接種の種類と対象者は、次のとおりです。接種の費用は無料ですが、期限を過ぎると実費負担になります。接種するときは、医療機関に必ず予約してください。



- **ヒブワクチン** 計4回接種  
生後2か月から
- **小児肺炎球菌ワクチン** 計4回接種  
生後2か月から
- **四種混合ワクチン** 計4回接種  
生後3か月から
- **日本脳炎ワクチン（差し控えて未接種の人）**  
対象 平成10年4月2日から19年4月1日生まれで、20歳未満  
1期目の接種の受け方  

1期の接種状況	接種の受け方
0回	3回接種 (6日以上の間隔をあけて2回接種、約1年後に1回接種)
1回接種済み	2回接種 (6日以上の間隔をあけて接種)
2回接種済み	1回接種
- **2期目の接種の受け方**  
1期の接種を完了した人は、主治医と相談し、数年あけて1回接種してください。
- **水ぼうそう（水痘）ワクチン** 計2回接種  
1回目接種は1歳から2歳  
2回目接種は、1回目の後6か月から12か月までの間に接種
- **麻しん風しん混合（MR）ワクチン** 各1回接種  
第1期 1歳  
第2期 平成24年4月2日から25年4月1日生
- **二種（ジフテリア・破傷風）混合ワクチン** 1回接種  
平成18年4月2日から19年4月1日生  
※年度内の接種をお勧めしますが、やむを得ない場合は、満13歳の誕生日を迎えるまでに接種してください。
- **B型肝炎ワクチン** 計3回接種  
1回目接種は生後2か月から12か月未満  
2回目接種は1回目から1か月後に接種  
3回目接種は1回目から6か月後に接種
- **BCGワクチン** 1回接種  
生後5か月から12か月未満
- **接種できる医療機関 ※要予約**  
佐用共立病院、佐用中央病院、岡本医院、長田クリニック、岡尾医院、尾崎病院、尾崎内科医院、織田医院  
(町外の医療機関での接種を希望する場合、事前に手続きが必要です。次へ問い合わせてください)

**問** 健康福祉課 健康福祉推進室  
☎ 82-0661



個人情報のため非公開

名前 3月16日から4月15日届出分(敬称略)

### お誕生おめでとう

戸籍上の漢字が表記できない場合があります

## 戸籍の窓口

### 人のうごき

4月15日現在( )内は前月比

人口	17,163人 (-100)
男	8,203人 (-67)
女	8,960人 (-33)
世帯数	6,879戸 (-7)

出生	6人	死亡	25人
転入	52人	転出	133人

個人情報のため非公開

名前 3月16日から4月15日届出分(敬称略)

### お悔やみ申し上げます

年齢 自治会

### 納税

tax premium information

#### 今月の納期

#### 軽自動車税

納期限 **5月31日** (木)

口座振替日は5月31日 (木)

問 税務課 町税対策室  
☎ 82-0662

#### 今月の納税相談日

**5月24日** (木)

- 受付時間 午前8時30分～午後5時
- 受付場所 税務課  
災害・盗難・失業などで納期限までに町税が納められない場合、納税相談に応じます。

問 税務課 収納管理室  
☎ 82-0662

#### 自動車税

納期限 **5月31日** (木)

問 龍野県税事務所  
☎ 0791-63-5130

### 募集

invite information

#### ひめじ若者サポートステーション 出張就職相談会

就職への不安や悩みを持った若者や保護者を対象に、個別相談会を開催します。

- 日時 5月22日 (水) 午前10時から午後1時 (1人1時間程度)
  - 場所 佐用町保健センター
  - 募集人数 3人  
※予約制で先着順です。
- 問 商工観光課 定住対策室  
☎ 82-0670

#### パソコン講座 受講生募集

- 内容 ワード基礎講座
  - 日時 6月19日 (水)、21日 (金)、26日 (水) 午後7時30分から9時30分
  - 申込締切 6月12日 (水)
  - 場所 さよう文化情報センター
  - 受講料 1,500円 (別途テキスト代が必要)
  - 募集人数 先着15人
- 問 教育委員会 生涯学習課  
☎ 82-3336

### 行事

event information

#### 武家屋敷マルシェ&ウォーク2018 ~兵庫県生誕150周年&表門復元記念~

- 日時 5月13日 (日) 午前10時から午後3時
  - 場所 乃井野陣屋館ほか
  - 内容 神戸女子大学 今井修平教授による記念講演会、歴史ガイドツアー (午前11時～・午後1時～)、県警音楽隊などによるステージ、20店以上のマルシェなど
- 問 三日月地域づくり協議会  
☎ 79-3117 (※午前のみ)

#### 警察・消防・自衛隊 3職種合同業務説明会

- 日時 5月13日 (日)、7月29日 (日) 午前10時から正午
  - 場所 西はりま消防組合 (たつの市揖保川総合支所内)
  - 内容 業務説明、車両・装備品展示、活動紹介
  - 申し込み 不要
- 問 西はりま消防組合  
☎ 0791-76-7119

### その他

others information

#### 20歳になったら国民年金へ加入しましょう

20歳になったら、厚生年金や共済年金に加入している場合を除き、国民年金に加入して保険料を納めなければなりません。忘れずに加入手続きをしましょう。

#### ● 学生納付特例制度

学生も、20歳になったら国民年金に加入しなければなりません。所得が少ないなどの経済的な理由で、保険料を納めることができないときは、学生納付特例を申請すれば、納付の猶予を受けることができます。

#### 問 住民課 年金・保険室

☎ 82-0660  
日本年金機構姫路年金事務所  
☎ 079-224-6385

#### 協力をお願いします 「工業統計調査」を実施

従業員4人以上の製造事業所を対象に「工業統計調査」を行います。

調査結果は、中小企業施策や地域振興などの基礎資料として活用されます。

平成30年の調査日は6月1日です。5月下旬から6月中旬にかけて、調査員証を携行した調査員が各事業所を訪問します。回答にご協力ください。

#### 問 総務課 広報室

☎ 82-2549

#### ひょうご性被害ケアセンター「よりそい」

警察には相談しにくい性犯罪、性暴力被害の苦しみに寄り添う『ひょうご性被害ケアセンター「よりそい」』を、県が開設しています。

男性も女性も相談できます。



#### ● 支援内容

- ・ 専門員による面接相談
- ・ 弁護士による無料法律相談
- ・ 臨床心理士による心理相談
- ・ 付き添いなど同行支援

#### ● 開設日時

月・火・水・金・土曜日 (祝日、年末年始、お盆を除く) 午前10時から午後4時まで

#### 問 ひょうご性被害ケアセンター「よりそい」相談電話番号

☎ 078-367-7874

#### 献血にご協力を

● 日時 5月30日 (水) 午前9時30分から11時45分、午後0時45分から3時30分

● 場所 役場第1庁舎西館1階 町民広場

#### 問 健康福祉課 健康福祉推進室

☎ 82-0661

#### 5月は消費者月間

今年の消費者月間のテーマは「ともに築こう 豊かな消費社会 ～誰一人取り残さない～」です。悪徳商法などの消費者トラブルから身を守りましょう。

#### 問 町消費生活センター

☎ 82-0670  
佐用警察署  
☎ 82-0110

#### 「ひょうご地域安全SOS キャッチ電話相談」開設

日常生活の中で異変に気づいたときに、匿名でも気軽に通報・相談できる電話相談窓口を、兵庫県と兵庫県警察が共同で開設しています。

内容に応じて、県・市町専門相談機関や警察などに迅速適切につなぎ、事件などの未然防止や早期発見を図ります。

#### ● 電話番号

078-341-1324

#### ● 電話開設日時 月～金曜日

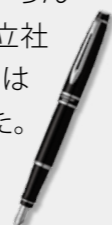
午前9時から午後4時まで (祝日、12/29～1/3を除く)

#### 問 企画防災課 防災対策室

☎ 82-0664

#### 編集後記

今月号は、春を迎えた佐用の景色と、子育て支援事業に焦点を当てました。いかがでしたか。◆取材先で、つんだ花をくれる子、恥ずかしがりな子、手をつないでくれる子、いろんな子に出会いました。どの子も佐用の宝物です。◆国立社会保障・人口問題研究所から、2045年の佐用町の人口は2015年比で50.8%減少するという推計が発表されました。ますます厳しい時代が予測されますが、未来でも子どもが笑顔で過ごせる町であらねばと、強く思います。◎



#### Pick up 姫新線利用促進事業 JR姫新線の片道切符を支給します

姫新線利用促進事業として、町内在住、在勤、在学の5人以上のグループで、町内のJR4駅から発車するJR姫新線(上月～姫路駅間)を利用する場合、20日前までの申し込みで、片道切符を支給します。

ただし、予算の範囲内で先着順です。

● 目的 参加者間や他団体との交流、沿線のイベントへの参加など

● 申し込み方法 企画防災課、各支所、出張所にある申込書で、利用日の20日前までに申し込んでください。

問 企画防災課 まちづくり企画室 ☎ 82-0664







1



2



3

# 春の訪れ

寒さ厳しい冬を乗り越え、町内各地で春の花が咲き誇り、多くの人々が鑑賞を楽しみました。



4

1 安川地内の志文川堤防に咲くソメイヨシノの下に、集落の人によって植えられた白いユキヤナギと黄色いレンギョウの花も開花。澄み渡った青空の下で、近所の人々が鮮やかな花に囲まれてのお花見を楽しみました。

2 3 東徳久地内の「東徳久殿崎カタクリの里」と弦谷地内の「弦谷カタクリの花群落」で、3月下旬にカタクリが一斉に開花しました。いずれも、自生するカタクリを集落の人が大切に保護し、株数を増やしているものです。今年は希少な白いカタクリの花も開花しました。

4 光福寺（漆野）にある、推定樹齢約320年の県指定文化財、大イトザクラが満開に。3月下旬からは夜間のライトアップも行われ、真っ暗な夜空に無数の花が浮かび上がる姿を見せました。

5 円應寺地内にある智頭急行の線路土手に、佐用地域づくり協議会と周辺4集落の住民によって、約1.1haにわたり植えられたシバザクラが開花。佐用保育園の園児が散歩に訪れたほか、通りがかった人が、白、紫、赤紫の鮮やかなグラデーションにカメラを向けていました。



5

## わが家のアイドル

ひなた  
藤井陽和太ちゃん

のんびりマイペースな陽和太くん。水遊びがとっても大好き。今年の夏もたくさん遊ぼうね。



「広報さよう」は、環境にやさしいソイ（大豆油）インキと再生紙を使用しています。今月号の印刷費は、1部約34円です。