

広報



8

vol.119

平成27年(2015)

Sayo Town Public Relations



# こっちにおいで

6月13日に三日月小学校体育館でママブラザファミリー運動会を開きました。(関連記事3ページ)





みごとに花が、水玉模様のように棚田を彩る



二人であじさい園を作る夢をかなえた三宅登さんと妻・サヨ子さん。

夫婦で夢をかなえた  
あじさい園



夫婦でお客さんを出迎える

CONTENTS 今月のもくじ

02 わがまち このひと

04 クローズアップ

04 認知症に向き合う

06 父と子のふれあい講座を開催

07 学校給食に地元食材を活用

08 宮城県山元町で復興事業支援

09 叙勲、表彰、百歳バンザイ

10 まちのわだい 11 全国に挑む

12 まちの情報ホットライン

12 8月のお知らせ 20 生涯学習ひろば

22 今月の健康 24 暮らしの情報

26 みんなのページ

26 わがむらじまん 27 キラキラヒカル

28 笑顔の輪 わが家のアイドル

COVER 今月の表紙



ママプラザが6月13日に、三日月小学校体育館で開催した「ファミリー運動会」で、風船を飛ばし合う子どもたち。見たこともない大きな風船を、大歓声で追いかけていました。このほかにも、ダンスやゲームを楽しみました。

●「広報さよう」は 佐用町公式ホームページでもご覧になれます。  
アドレス <http://www.town.sayo.lg.jp>

に摘み取ります。すると、翌年の花が大きく育ちます。花の摘み取りには1カ月かかります。秋から冬には肥料をまき、春からは草刈りが始まります。「始めたときはそうでもなかったが、体の具合が悪くなって、斜面の草刈は大変や。毎年、次の年もやれるかなあと心配なんや」と、胸の内を語ります。

「この春はよう雨が降って芽吹きは良かったんやけど、シカが入ってきてなあ。どうなるか心配やった」と、あじさいの育ち具合を気にかけていました。今年の花の開き方を「よう咲いてくれてうれしい」と、喜びます。

以前は、谷筋の高いところまで棚田が並んでいた大垣内集落。減反政策で稲作をする田んぼが減っていきました。三宅さんは、「先祖から受け継いだ田んぼを、荒らしてしまうなら、あじさいを植えてみるか」と、思い立って、休耕田に苗を植え始めました。「亡くなった母が3株のあじさいを家の隅に植えてとったんやけど、その枝を切って、挿し木で苗を作ったんや。あじさいの花は鮮やかで大きいや。山が華やかにならんかな

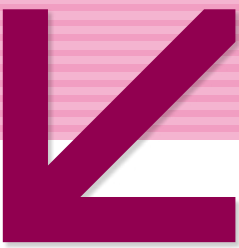
と思ってたな」と、語ります。それから約30年。妻のサヨ子さんとともに植え、育てた株は約2千。6月中旬には山肌が、水玉模様のように華やぎます。「太子や加古川から、毎年来てくれるお客さんが、家で育てられんほど大きくなった鉢植えの株をくれるんや。おかげで種類が28にもなつて、ようやく思い描いていた夢がかなった」と、笑みを浮かべます。

30年かけて作った  
あじさい園を守る  
**三宅 登さん (大垣内)**  
**サヨ子さん**

わがまま  
のひと

佐用に生きる





Monthly Pick up  
今日の注目

# 1

## 連載・シリーズ企画 認知症に向き合う 第3回「医師に聞く・認知症の診断と治療」



### 早めの診断、治療が大切です

認知症サポート医\*

織田一弘 先生（三日月）

認知症は高血圧とか糖尿病などと同様に、誰もがかかる可能性のある病気です。認知症＝出来ないではありません。皆さんのサポートで、楽しく生活ができます。

#### 認知症の診断方法

「認知症なのかな」と、受診に来られたかたへの最初の検査は、簡単な質問です。「今日は何月何日ですか」「ここは何県ですか」といったように、ふだん覚えていたようなことを尋ねます。それで、認知症の疑いがあれば、次は脳の写真を撮って、「委縮が無いか」「血管が細くなっているか」「他の脳の病気がないか」を、検査します。

#### 薬による治療

治療には、薬の服用と生活習慣の改善があります。最近では、新しい薬が開発されて、症状や患者さんの希望に合わせて選べるようになってきました。薬は、神経の伝達を促して認知症の進行を遅らせるもの、不安な気持ちをやわらげるもの、意欲が増すものなどがあります。

### 最初に問診で認知症の疑いを検査



最近、時々もの忘れするなあ。認知症なんだろうか。



一度お医者さんに診てもらいましょうよ。問診で、認知症の疑いがあるか、わかるらしいわよ。



#### ●認知症診断の問診例

今日は何曜日ですか？
この病院の名前は何ですか？
3つのものの名前を覚え、あとで暗唱100から順に7を引く
何か文章を書く
紙に書かれたものと同じ図形を書く

### 認知症に効く薬

認知症の症状を改善する薬がいくつかあります。症状や患者の要望に合った薬を選べます。

薬の名前	薬の機能・しくみ	剤形	製品名
ドネペジル	神経伝達物質を維持して、情報伝達を活性化する	錠剤、口腔内崩壊錠、細粒、ゼリー	アリセプト
ガランタミン (怒りっばいかたへ)		錠剤、口腔内崩壊錠、液剤	レミニール
リバスタチン (意欲低下のかたへ)	過剰なグルタミン酸の放出を抑えて、脳神経細胞死を防ぐ	貼付剤	イクセロン・パッチ リバスタチ
メマンチン		錠剤	メモリー



### 織田先生に聞いてみました

#### 本人が検査に行こうとしない時は

例えば、「健康診断がある」と言って、受診目的をはぐらかしたり、かかりつけ医から勧めてもらったりするとよいでしょう。適切な診断のため、受診時は、医師からの説明に、家族が必ず同席しましょう

#### 若年性(65歳未満者)認知症の問題

若い人は、仕事先や友人などから理解を得られない辛い現状があります。若年性認知症患者さんや家族同士の積極的な交流が望まれます

#### 薬がうまく飲めない時は

薬が飲みづらいたたのために、ゼリー状や貼り薬など、服用しやすい薬があります。複数の薬の管理が難しい時は、1つの袋にまとめると、飲み忘れが少なくなります。処方薬は大事な物が多いので、できるだけ家族やサービスの職員が、定期的に確認するようにしましょう

#### 町の認定者のうち8割以上が認知症のかた。年々増加しているようです

高齢化や、診断・医療の進歩で、認知症のかたが増えています。しかし、一概に認知症患者の皆さん全て介護が必要なのではなく、少しの手助けで普通に生活できるかたが大勢いらっしゃいます

#### 生活習慣の改善

また、「朝起きて食事して、そのあとに散歩する」といったようなメリハリの



適切な薬で、「険しい顔の患者さんが穏やかになった」「素直に人の話を聞けるようになった」など、症状の改善が期待できます。認知症になると薬の管理や、服用が難しくなります。しかし、薬をきちんと飲むことが治療の条件になるので、服用のお手伝いも必要になります。

さらに、「趣味を楽しむ」「友人と出かける」「デイサービスで新たな交流場所を作る」というように、外部と積極的に交流すると、それが認知症の進行を遅らせ、豊かな生活を送ることにつながります。

#### 健康福祉課健康増進室

地域包括支援センター  
認知症相談センター  
☎82・2079

#### 地域包括支援センターから

今回は、織田先生からお話を伺いました。認知症の症状に合わせた薬が開発されています。早めの治療で、認知症に向き合って、家族と楽しく暮らせるといいですね

\*認知症サポート医は、皆さんのかかりつけ医の認知症診療を支援しています。専門医療機関や地域包括支援センターなどと連携も推進しています



子どもと一緒に笑おう

## 父と子のふれあい講座を開催

町は、7月5日に子育て支援センターで、幼児を持つ家族を対象に「父と子のふれあい講座」を開催しました。大阪教育大学准教授の小崎恭弘さんを招いた体験講座に、16組の家族が参加しました。



「5・4・3・2」とカウントダウンして「こちょこちょ」。期待通りになると子どもは喜びます



講師の小崎恭弘さん。子どもは、期待通りになることで安心します。また、人の表情をよく見ています。見つめ合って笑ってあげましょう。

### 4歳までに成長する神経

「子どもの運動神経や感覚神経は4歳までにほぼ成長が完成します」と、話し始めた小崎さん。幼児期の運動や感覚を刺激することの大切さを伝えます。また、子どもが楽しいと思う遊び方が、紹介されました。

### 期待通りがうれしい

まず紹介されたのは、絵本のベストセラー「いない、いない、ばあ」。子どもたちは、おかしな顔が出てくることを期待して、その通りになると喜びます。繰り返すことで、子どもはさらに楽しいと感じます。「自分の思うとおりにになると、子どもは気持ちが悪く落ち着いたり、うれしいと感じたりするんです」と、小崎さんは話します。

### 表情豊かに子どもと向き合う

次に、「5・4・3」とカウントダウンして、からだをくすぐります。これも期待がかなう遊びです。また、普段は触らないところをくすぐると、感覚神経が発達します。そして、どの遊びも、一緒になって笑ってあげて、目を合わせます。小崎さんは、「子どもは目と口しか見ていません。そして表情の豊かな人が好きなんです」と、笑顔の大切さを語ります。

他にも、三半規管や力のコントロールのトレーニングにつながる遊びが紹介され、1時間があつという間に終わりました。

「子どもが笑顔だった。もっと一緒に時間を作ろうと思う」と、参加したお父さんは、話していました。

あゆの塩焼き、ひまわりサラダなど、郷土の恵みに感謝

## 学校給食に地元食材を活用

町は、学校給食に、地元でとれた食材や加工品を使っています。子どもたちは、新鮮な食材や郷土を代表する料理を食べて、豊かな心と体をはぐくみます。



ひまわりサラダは人気メニュー。すすいと箸が進みます(南光小学校)



よく塩のきいたあゆを、おいしくいただく(上月小学校)



### あゆの塩焼きの給食

「あゆを食べるのは初めて」と、お皿の上の塩焼きをながめる児童たち。食べ方はさまざまですが「おいしい」と、ほおぼります。お腹のところまで口にした児童は「にがーい」と、困った表情。千種川を泳ぐ魚を味わいました。

### 郷土を味わう

町は、小中学校の給食の料理に、町内で生産や加工された野菜や果物などの食材を使っています。子どもたちは、郷土の食材のおいしさや、食の豊かさを学びます。また、栄養価の高い新鮮な食品は、子どもたちの体の成長を促します。

### ひまわりサラダ

「ひまわりサラダ」は、ひまわりの黄色を模したパプリカ、町内のキャベツ、きゅうり、ひまわりうどんに、ひまわりドレッシングがあえられています。

ひまわりが校章の南光小の児童は「野菜がしゃきしゃきしてる。さっぱりしていて、食べると元気になれる」と、お気に入りのようでした。

### 子育て支援と

#### 地元食材の生産拡大

地元食材の活用にかかる経費は、地方創生交付金を活用して、町が負担しています。また、給食費をこれまでの半額として、子育ての応援をしています。このように、給食に地元食材を使うことで、町は、産物の消費拡大と生産向上も目指しています。



佐用弁で山元町を笑顔に

# 宮城県山元町で復興事業を支援

町は、宮城県山元町へ、東日本大震災による災害復興を支援するために、職員を派遣しています。2年前に続いて、井土達也副参事が、職務にあたっています。



山元町職員とひざを合わせ、ほ場整備事業の会議で図面を指さす井土副参事

2年ぶりの宮城県山元町。地元職員や地域のみなさんに温かく迎えていただいています。しかし、相変わらず地震は多く、原稿を書いている今も、小さな揺れがあります。今回は、津波被害を受けた沿岸部で計画されている760haにも及ぶほ場整備事業の換地業務に携わっています。直接、地元のかたとお話しする機会が多くあるのですが、2回目の派遣のため方言を聞き取れます。「関西からげ〜？遠いとこ、ども、ありがとね〜。お茶でも入れっぺ〜」。イチゴ農家からは「もいで

け〜、うめえ〜ぞ〜」との温かい声に、「べつちよないか」と、佐用弁を返しています。

町の様子は、新市街地工事が着々と進み、復興住宅に住むかたが増えています。JR常磐線の高架工事もはかどり、復興事業は目に見えて進んでいます。しかし、みなさんの中には、心の傷をいやすのに、もう少し時間の必要なかたがいらつしやるのが実情です。

復興事業を進めながら、山元町のかたが「少しでも笑顔になったら」と、佐用弁を振りまいて頑張ります。

## 表彰



消防功労者総務大臣表彰  
蔭山裕昭さん(福吉)

昭和43年から消防団に加わり、地域の防災防火活動に貢献してきました。旧上月町消防団長、合併後も上月支団長を務める功績が認められ、総務大臣から表彰されました。「若いかたに、"縁の下の力持ち"として、団員に加わってほしい」と、将来のまちをつくる若者へ、期待を寄せています。

## 叙勲



瑞宝双光章(高齢者叙勲)  
小林 啓さん(中上月)

昭和23年から郡内の小学校に勤務し、旧石井小学校長を務めました。昭和40年ごろには同和教育に力を注ぎ、研究会で発表したり、研修会で講師を務めたりしました。退職後は12年間区長を務め地域の活動に貢献しました。「学校の仕事も、地域の仕事も、皆さんに励まされてやってこれた」と、感謝していました。

## 百歳バンザイ

100歳の誕生日を迎えたかたを紹介します。  
今月は 大正4年7月生まれのかたです

●佐山清子さん(奥海)



「100年があつという間やったわ」と、笑顔で話すように、元気に100歳の誕生日を迎えました。

佐山さんは、30歳半ばに夫を戦争で亡くしました。3人の子を、時に厳しく、時にやさしく、女手一つで育てました。「今は、皆さんのおかげで、何の心配ごともなく、楽しく過ごしています」と、満面の笑みで話します。

長寿の秘訣を「なんでも笑って楽しむこと」と、ほほ笑みました。

### Pick up 東日本大震災復興支援ボランティア 佐用高校生が花とケーキを届ける

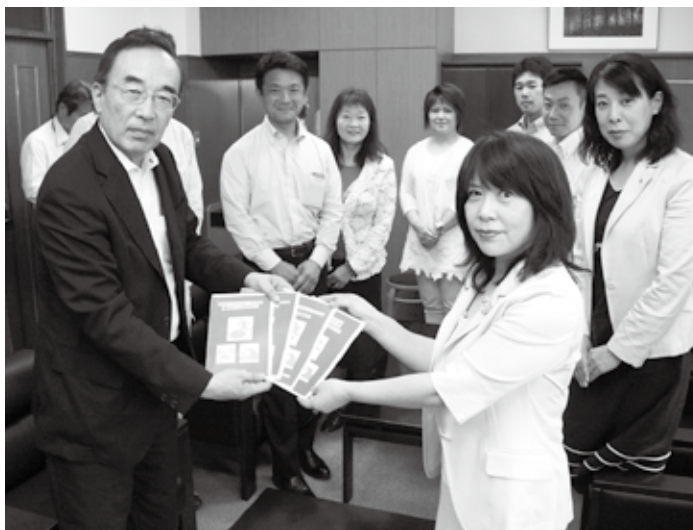


石巻北高校の生徒と花の苗を植える

佐用高等学校の生徒22人が、7月11日に宮城県石巻市で、仮設住宅周辺の清掃や花の苗を植えたり、高校生が作ったケーキを届けたりするボランティア活動を行いました。

仮設住宅に住むかたと、話しをしながら清掃をした衣笠直央さん(真盛)は、「実際に被災したかたと話したり、現場を見たりして、今自分が普通に暮らせることをありがたいと思った。このことをみんなに伝えたい」と、話しました。





完成したマニュアルを手渡すロータリークラブの皆さん

## 外国のかたの安全安心を守る

外国語の防災マニュアルが完成

上郡佐用ロータリークラブが、町内で暮らす外国のかたのための災害対策マニュアルを作成しました。マニュアルは、英語や中国語、タイ語などの言語ごとに冊子を分けて、災害時の避難方法や緊急車両の呼び出し方などが紹介されています。

この冊子110冊が、「いざというときに、命を守ることに繋がれば」と、町へ寄贈されました。企画防災課防災対策室でお渡しするほか、町ホームページからダウンロードすることもできます。



竹トンボを回す手のひらに力を込める

## 作った竹トンボを空に放つ

「竹と小刀でおもちゃ作り」を開催

6月20日に開催した「さよう子ども体験くらぶ」で、子どもたちが小刀を使って、竹のおもちゃを作りました。ほとんどの子どもたちは、「肥後の守」という小刀を使うのが初めてです。講師から正しい使い方を学び、手先の動きに集中して、竹を削りました。最初に作ったのは竹とんぼ。羽を薄く削って完成した自分のおもちゃを、みんなで一斉に空へ放ちました。子どもたちは「自分で作った竹とんぼが飛んでうれしい」と、夢中で飛ばしていました。

## ふるさとの川で水しぶき

利神ふれあいキャンプが開催

利神ふれあいキャンプが、7月11日に石井グラウンドで開催されました。参加した児童80人は、川遊びやあまごつかみ、夕飯を作ってキャンプファイヤーを楽しみました。

川遊びでは、冷たい水にもかかわらず、子どもたちは川の中に勢いよく飛び込みました。深みのあるところで遊んでいた児童は、「魚が泳いでいるのが見えて面白かった。気持ちよかった」と、喜んでいました。

キャンプファイヤーの後、自分たちで張ったテントで眠りました。



透き通った川に、勢いよく飛び込んだ子どもたち

## 地区の交流を深める

三世代交流七夕会が開催

中安と徳久の両地域づくり協議会が、三世代交流七夕会を、7月5日に中安グラウンドで開催しました。

昨年から2つの協議会が合同で開催するお祭りに、集まった約270人の参加者は、短冊に願い事を書いてささにつるし、歌やお話で七夕を楽しみました。あゆのつかみ取りでは、子どもたちが、逃げるあゆを大はしゃぎで追いかけていました。

捕まえたあゆの塩焼きやそうめんを、みんなで食べて、交流を深めていました。



「早く流れてこないかな」と箸をかまえる子どもたち

## PICK UP 全国に挑む

—キラリ輝く佐用のアスリート—

佐用スイミングスクールの井上賢斗さん(上長尾)と古市大和さん(栄町)が、標準タイムを突破して、8月22日から東京で開催される第38回全国JOC(ジュニアオリンピックカップ)夏季水泳競技大会に出場します。背泳ぎ50mで初出場する古市さんは「得意のバサロキックでリードして、33秒台で泳ぎたい」と、意気込みを見せます。7回目の出場となる井上さんは、「平泳ぎ100mで決勝に残れるよう全力を出したい」と、決意していました。



ガッツポーズを決めた古市さん(左)と井上さん(右)

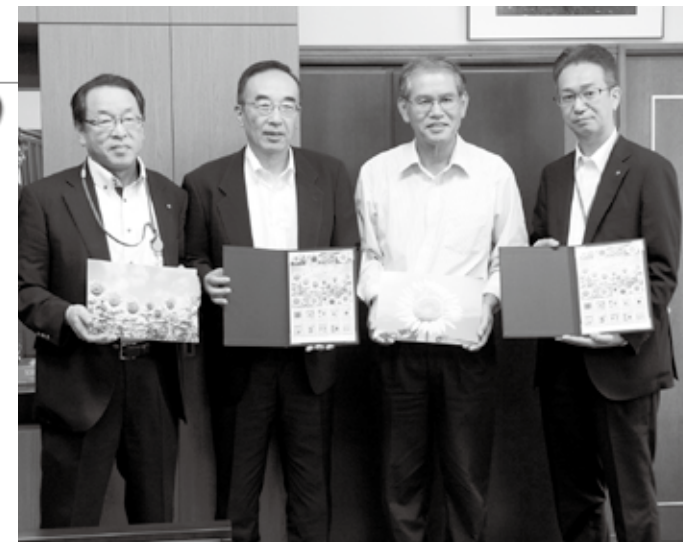
## 表情豊かなひまわりの切手

ふるさとのフレーム切手が販売

今年で7回目となる、ひまわりの写真切手の販売を前に、今回の写真を撮影した野村久雄さん(櫛田)と郵便局関係者が、町長室を訪れました。

採用された写真は、ひまわり祭りが始まって以来、野村さんが毎年追い求めた、表情豊かなひまわりです。「スケール感がよく、列車や人物と組み合わせやすい。花の開く元気なイメージが好きです」と、ひまわりをこよなく愛しています。

切手は町内の郵便局で販売されています。



写真が採用された野村久雄さん(右から2人目)と郵便局関係者



## 平成28年1月3日⑩に開催 成人式の運営スタッフを募集

monthly information

### 成人式

**成**人式は一生に一度きりの催し。そんな大切で、思い出に残る成人式の運営に関わってくださる新成人を募集しています。

#### ●内容と募集人数

当日の式典運営などをサポートします。

具体的な内容と募集人数は、次のとおりです。

- 新成人代表（男女各1人）
- 式典の司会進行（1人）
- ケーブルテレビ「佐用チャンネル」のインタビュアー（2人）

※電話で総務人事室へお申し込みください。

#### ●平成28年成人式

- と き 平成28年1月3日⑩  
開場 午後0時30分 開演 午後1時30分
- と ころ さよう文化情報センター

問 総務課総務人事室 ☎82-2549



## 入居希望の登録が必要です 町営住宅入居者を募集

monthly information

### 町営住宅

**町**は、年に2回、町営住宅の入居者を定期募集しています。ご希望のかたのお申込みを受け、選考委員会で入居順を決定し登録します。空き家が出た場合は、登録名簿の順に入居できます。

#### ●入居募集住宅

佐用町営住宅（※ただし、米田、折口、五反田住宅は除きます）

#### ●書類配布・受付期間

8月3日⑩～8月31日⑩

#### ●入居資格

国税・地方税の滞納のないかた。同居する親族のあるかた。結婚予定のあるかた。現在住居に困っているかた。収入基準に合うかた。

#### ●収入基準 お問い合わせください。

●家賃 所得や入居される住宅によって異なります。

●敷金 家賃の3カ月分

●申込書類 申込書に必要事項を記入し、入居をしようとする家族の**住民票、所得証明書と納税証明書**を添えて申し込みください。（所得証明書と納税証明書は、所得の無い20歳未満のかたは不要）

#### ●選考方法

資格審査後に町営住宅入居者選考委員会で決定します。

問 商工観光課定住対策室 ☎82-0670



## ふるさと「佐用町」のために ふるさと佐用応援寄附金にご協力ください

monthly information

### 寄附金

**町**は、「佐用町ふるさと応援基金条例」を定め、まちづくりへの寄附金を全国から広く募っています。佐用町へ思いを持つ全国の皆さんへこの制度を広め、まちづくりに支援をいただけるようご協力をお願いします。

#### ●寄附金の使い道

お寄せいただいた寄附金の使い道は、次の①～③から選んでいただけます。指定されない場合は、町長が必要と認める事業に充てます。

#### ①ひとづくり事業

子育て支援の充実や生涯学習の推進、学校教育の充実、青少年育成など

#### ②まちづくり事業

保健・医療の充実、高齢者福祉の充実や地域福祉活動、観光振興、雇用対策、起業支援など

#### ③自然環境づくり事業

棚田や清流「千種川」の保全、花いっぱい運動の推進、歴史的環境の保全、環境保全の推進、文化財の保存など



寄附金で開催したサッカー教室

寄附金は5,000円が1口ですが、5,000円以下でも可能です。

今年度から、申請すると、確定申告をせずに寄付金控除が受けられます（ワンストップ特例制度）。特例を受けられない場合がありますので、詳しくは、お問い合わせください。

#### ●温かい気持ちに感謝します 平成26年度の寄附額と使途内容

寄附額 3,586,313円（114件）

#### 使途内容

- ・スポーツイベント
- ・図書館の図書購入

問 企画防災課まちづくり企画室 ☎82-0664

## 9月1日⑩～30日⑩まで利用できます 西播磨レインボーカードで入場料が無料

monthly information

### 高齢者

**65**歳以上のかたを対象に、公共施設への入場が無料になる「西播磨レインボーカード」を配布します。

利用期間は、9月1日⑩～30日⑩まで。カードをご希望のかたは、社会福祉推進室、または各支所へ申請してください。

#### ●利用対象施設

姫路城、姫路市立動物園、同美術館、同水族館、好古園、うすくち龍野醤油資料館、赤穂市立歴史博物館、太子町立歴史博物館など、西播磨の21施設で利用できます。



問 健康福祉課社会福祉推進室 ☎82-0661



児童扶養手当と特別児童扶養手当  
**現況届・所得状況届をお忘れなく**  
monthly information

児童扶養  
手当



**現**況届・所得状況届は、受給されているかた（所得制限によって支給停止のかたを含む）の世帯の所得や児童の養育状況などの確認と審査を行い、受給資格を確認するためのものです。提出がない場合は、8月分以降の手当を停止することがあります。

●児童扶養手当の現況届

提出期限：8月25日④まで  
郵送している現況届に必要な書類を添えて提出期限内に提出してください。

●特別児童扶養手当の  
所得状況届

提出期間：8月11日④から8月25日④まで  
郵送している所得状況届に必要な書類と証書を添えて提出期限内に提出してください。

問 健康福祉課社会福祉推進室 ☎82-0661

接種期間を過ぎると自己負担になります  
**定期予防接種を忘れずに受けましょう**  
monthly information

予防  
接種



**定**期予防接種は無料で受けることができますが、接種期間を過ぎると自己負担になります。医療機関に予約して接種を受けましょう。

●日本脳炎ワクチン  
(差し控えて未接種のかた)

対象 平成7年度生まれのかたから平成19年4月1日生まれで20歳未満のかた

1期の接種状況	接種の受け方
0回のかた	3回接種 (6日以上の間隔をあけて2回接種、約1年後に1回接種)
1回接種したかた	2回接種 (6日以上の間隔をあけて接種)
2回接種したかた	1回接種

2期目の接種の受け方

1期3回の接種を受けたかたは、主治医と相談し、1期3回目の接種後、数年あけて1回接種してください。

問 健康福祉課 健康増進室 ☎82-2079

●麻しん風しん混合(MR)ワクチン  
対象

第1期 満1歳～満2歳未満  
第2期 平成21年4月2日から平成22年4月1日生まれのかた  
※来年3月末までに接種

●二種(ジフテリア・破傷風)混合ワクチン  
対象

平成15年4月2日から平成16年4月1日生まれのかた  
※来年3月末までに接種、やむを得ない場合は満13歳の誕生日までに接種

●予防接種実施場所

佐用共立病院・佐用中央病院・尾崎病院  
岡本医院・長田クリニック・岡尾医院  
尾崎内科医院・織田医院

高額な医療費が発生した場合、窓口の一部負担金が減額されます  
**「限度額適用・標準負担額減額認定証」**  
monthly information

国保

**国**民健康保険加入者で、入院時など高額な医療費が発生した場合、「限度額適用・標準負担額減額認定証」を提示すると窓口の一部負担金が軽減されます。8月は証の更新月です。更新が必要なかたは、役場窓口で手続きしてください。

●住民税非課税世帯のかたは、食事代も減額

医療費の自己負担が高額になったとき、定められた自己限度額を超えた分は高額療養費として支給されます(ただし対象外費用あり)。

高額療養費は、病院や薬局で「限度額適用認定証」または「限度額適用・標準負担額減額認定証」を提示すると、窓口での支払いが自己負担限度額までとなります。

また、国民健康保険加入者全員と世帯主が住民税非課税の場合は、食事代の減額も受けられます。

複数の医療機関への支払いで自己負担限度額を超える場合や認定証をお持ちでない場合は、後日申請すると支給されます。

●有効期限は7月末まで。更新の場合、役場窓口で手続きが必要です

認定証の有効期限は、8月1日から翌年7月31日まで。更新手続きや新規交付申請は、住民課、または各支所・出張所で受け付けています。被保険者証・印かんをご持参ください。

問 住民課 年金・保険室 ☎82-0660

国民年金保険料の納付が困難な時は  
**保険料免除制度をご利用ください**  
monthly information

国民  
年金

**所**得の減少や失業などの理由で保険料の納付が困難な場合、申請して承認されると保険料の全額、または一部が免除される「申請免除制度」があります。また、30歳未満のかたには、保険料の納付が猶予される「若年者納付猶予制度」があります。

●対象 免除等の審査は、申請者本人、配偶者、世帯主の前年の所得によって判定され、所得基準額の範囲内のかたが該当します。承認期間は7月から翌年6月までです。

また、平成26年4月から、申請時点の2年1カ月前の月分までさかのぼって免除を申請できるようになりました。

●万が一の時のために

保険料が未納の状態、障がいや死亡といった不慮の事態が発生すると、障がい基礎年金・遺族基礎年金が受けられなくなる場合があります。免除などの承認を受けていれば、当該要件の対象期間になるので、万が一のときにも安心です。

●保険料免除・納付猶予の所得の基準  
前年の所得が次の金額内であること

全額免除	(扶養親族等の数+1) × 35万円 + 22万円
3/4免除	78万円 + 扶養親族等控除額 + 社会保険料控除額など
半額免除	118万円 + 扶養親族等控除額 + 社会保険料控除額など
1/4免除	158万円 + 扶養親族等控除額 + 社会保険料控除額など
若年者納付猶予	(扶養親族等の数+1) × 35万円 + 22万円

※免除等の割合に応じて、実際の年金受給額は減額されます。

問 住民課 年金・保険室 ☎82-0660



## 上手に使って排水管トラブル回避 下水道の使い方に気を付けて

monthly information

### 下水道

トイレや排水口へゴミを流すと、排水管が詰まり、下水処理設備の故障原因となります。ルールを守り上手に下水道を使うことで、排水管や浄化槽のトラブルが少なくなります。



#### ●台所の調理くずは決して流さない！

調理くずは目の細かい「三角コーナー」や「水切りネット」などでうけ、排水管へ流さないようにしましょう。

※米のとぎ汁は、庭木の肥料になります  
※調理くずは、土に還元すると肥料になります



#### ●食用廃油（天ぷら油等）は台所に流さない！

フライパンや天ぷらなべなどを洗うときは廃油を別容器に移し、一度紙などで拭き取ってから洗いましょう。

※食用廃油は紙や布にしみこませるか、固めて、燃えるごみに出しましょう。また、集落で回収しているところは、リサイクルしましょう

#### ●洗剤の使用に注意！

水の富栄養化防止のため洗剤を買うときは、石けんや無リン合成洗剤を選びましょう。

※目分量は使いすぎのもとです。洗剤が多いほど洗浄力がよくなるものではありません

#### ●水洗トイレは専用ペーパー以外流さない！

水に溶けない紙や紙おむつなどを水洗トイレに流すと詰まりの原因になりますので、指定された物以外は流さないでください。

#### ●アルコールやガソリンを流さない！

揮発性の高い危険物を下水管に流すと下水道管の中で爆発したり、下水道管を損傷する恐れがあります。

問 上下水道課管理運営室 ☎ 82-0481

## 環境性能に応じて軽自動車税が軽減されます 軽自動車税のグリーン化特例

monthly information

### 軽自動車税

平成27年度に登録した三輪以上の軽自動車（新車）は、排出ガス性能及び燃費性能に応じて、平成28年度の軽自動車税が軽減されます。

平成27年度に新規登録した三輪以上の軽自動車（新車のみ）に対して、平成28年度に限り、排出ガス性能及び燃費性能に応じて軽自動車税の税率を軽減する「グリーン化特例」が導入されます。

特例が適用される対象車、およびその内容は、次の表のとおりです。

なお、初年度登録から13年を経過した環境負荷の大きい軽自動車は、平成28年度から、税率を引き上げます。

対象車・要件等	軽減率
電気自動車・天然ガス自動車	約75%
〈乗用〉H32年度燃費基準+20%達成車 〈貨物〉H27年度燃費基準+35%達成車	約50%
〈乗用〉H32年度燃費基準達成車 〈貨物〉H27年度燃費基準+15%達成車	約25%

※ガソリン車は平成17年度排ガス基準75%低減達成車に限ります。

問 税務課町税対策室 ☎ 82-0662

## 5年に一度の大切な統計調査 平成27年国勢調査を実施します

monthly information

### 国勢調査



みらいちゃん センサスくん

今年（平成27年）は国勢調査の年です。国勢調査は、日本の人口や世帯の実態を明らかにするため、統計法という法律に基づいて、5年ごとに実施する大切な調査です。

平成27年国勢調査の対象は、平成27年10月1日現在、日本に住んでいるすべてのかた、および世帯です。

調査結果は、高齢者の介護・医療、若者の雇用対策、児童福祉、地域の活性化など、私たちの暮らしのさまざまな分野へ、基礎データとして役立てられます。

調査関係書類は、9月上旬から各地域の調査員が、皆さんの世帯を訪問して配布します。今回の調査は、紙の調査票のほか、インターネットでも回答できます。10月1日現在の状況を回答してください。

問 総務課広報室 ☎ 82-2549

## 平成27年度 自衛官、防衛大学校学生などの募集

monthly information

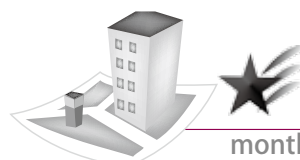
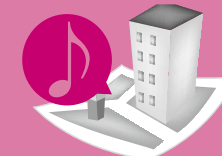
### 自衛官募集

防衛省は、自衛官や自衛官になるため学生を募集しています。次の表以外の種目もありますので、詳しくはお問い合わせください。

募集種目	応募資格など	受付期間	1次試験日
航空学生	高卒（見込み含む）21歳未満のかた	9月8日④まで	9月23日④
一般曹候補生	18歳以上27歳未満のかた	9月8日④まで	9月18日⑤、19日⑤
自衛官候補生	18歳以上27歳未満のかた	④年間通じて受付中 ④9月8日④まで	④受付時にお知らせ ④9月25日⑤から29日④
防衛大学校学生 （総合選抜）	高卒（見込み含む）21歳未満のかた （自衛官は23歳未満）	9月5日④から 9月9日④まで	9月26日④
防衛大学校学生 （一般前期）	高卒（見込み含む）21歳未満のかた （自衛官は23歳未満）	9月5日④から 9月30日④まで	11月7日④、8日④
防衛医科大学校 医学科学生	高卒（見込み含む）21歳未満のかた	9月5日④から 9月30日④まで	10月31日④、11月1日④
防衛医科大学校 看護学科学生	高卒（見込み含む）21歳未満のかた	9月5日④から 9月30日④まで	10月17日④

問 自衛隊相生地域事務所 ☎ 0791-23-2750





流れ星を見に、西はりま天文台へ行こう

## スターダスト 2015 in さようを開催

星空  
観察

monthly information

毎年8月12日はペルセウス座流星群の日です。夜空を流れる星に、願いをかけてみませんか。おいしい食べ物の出店や、なゆた望遠鏡による星の観察会もあります。

- 日時・催しもの 8月12日㊤
- オープンカレッジ 午後1時30分から  
天文台の裏側紹介、天文研究の実演と  
工作教室、3D宇宙探検シアター
- 模擬店 午後4時から  
ホルモンうどん、焼きそば、かき氷など
- ウイックテレビ番組「ぶらばん。」公開収録  
午後4時から午後6時
- 講演会 午後5時30分から  
演題「日本の科学衛星と宇宙通信」  
講師 富木淳史氏 (JAXA)
- なゆた望遠鏡観望会 午後7時30分から  
(整理券は午後5時15分から配布)
- 流星の自由観察 翌朝まで公園を開放



Pick up 「星の出前講座」

### 地域のイベントで星空観察

月や惑星の観察会を、地域のイベントや学校行事で開いてみませんか。西はりま天文台は、望遠鏡を皆さんのもとへ持ち込んで、星空観察をお届けしています。イベントの内容に合わせて実施しますので、気軽にご相談ください。

問 兵庫県立大学西はりま天文台  
☎ 82-3886

合併10周年記念事業

## 森山良子コンサートツアー 2015～2016 ～フォークソングの時代～

10周年  
記念  
事業

monthly information

森山良子が歌うフォークソングの数々

森山良子

コンサートツアー 2015～2016

フォークソング  
の時代

RYOKO MORIYAMA

【演奏予定曲】  
さとうきび畑  
涙そうそう  
この広い野原いっぱい  
禁じられた恋  
ドナドナ  
思い出のグリーングラス  
今日の日はさようなら



「涙そうそう」「さとうきび畑」で、おなじみのフォークソング歌手、森山良子さんが、心に響く歌を届けます。透明感のある歌声をお楽しみください。

- とき 10月25日㊤  
午後3時30分開場 午後4時開演
- ところ さよう文化情報センター
- 入場料 3,500円※全席指定
- 町民先行チケット発売 (枚数限定)  
9月11日㊤午前10時から  
17日㊤午後5時まで  
お一人5枚まで。期間内でも予定枚数に達しましたら受付を終了します
- 販売窓口 さよう文化情報センター
- 問 生涯学習課 ☎ 82-3336

## EVENT NEWS

イベントニュース

## 町内の 納涼夏祭り

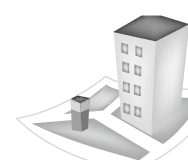
楽しいイベントが盛りだくさん



開催日	名称	場所や内容など
8/14金	平福夏祭り	・夜店 (午後6時～午後9時 / 平福駅前) ・花火大会 (午後7時30分～ / 200発)
8/15土	佐用ふるさと納涼夏祭り	・夜店 (午後5時～午後9時30分 / 町役場駐車場) ・ファミリーコンサート、漫才、ダンスショー (午後6時30分～午後8時) 出演者：町出身・谷本賢一郎、モンスターエンジン、スターダストキッズ、リトルボックス) ・手裏剣戦隊ニンニンジャーショー (①午後6時 ②午後8時) ・盆踊り (午後8時40分～午後9時30分)
8/23日	田此日限地藏尊夏祭り	・夜店 (午後6時～ 歩行者天国 / 田此商店街) ・漫才とパフォーマンスショー (午後7時～ / 日限地藏尊境内) 出演者：span!、シュークリーム、バルーンパフォーマー MAY ・ミニSL (午後6時～ / 田此ふれあい広場) ・花火大会 (午後8時30分～ / 700発) ・お茶席 (午後5時～)、生け花展 (午後1時～)



問 商工観光課商工振興室 ☎ 82-0670

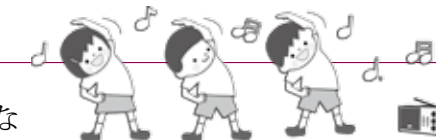


夏の思い出作り

## 夏休み子どもイベント

monthly information

夏 休みを思い切り楽しもう。開催時間や参加費など詳しくはお問い合わせください。



参加  
募集

日時	イベント名 (概要)	対象	定員 (先着)	問い合わせ先
8/9	折り紙カーネーション	小学生と保護者	30人	ひょうご環境体験館 ☎ 0791-58-2065
8/15 8/16	上り人形づくり (木工教室)	町内の小学生と保護者	10組×4	もくもく村木工館 ☎ 79-2604
8/22	ひまわり油で作るドレッシング	子どもと保護者	5組	南光ひまわり館 ☎ 77-0766
8/23	スイートコーン狩り 申込締切 8/16㊤	子どもと保護者	30組	JA兵庫西佐用農産物直売部会 春名孝男 ☎ 84-0651
8/23	千種川チチコつり	小学生	20人	生涯学習課 ☎ 82-3336
8月中	天文工作 (虹の見える箱、星座早見盤)	子どもと保護者	20人×2	西はりま天文台 ☎ 82-3886



人権

8月是人権文化をすすめる  
県民運動強調月間です  
人権文化映画会

「くちびるに歌を」上映

長崎県の五島列島を舞台に、厳しい現実の中で合唱を通じて心を通わせる中学生、人々の交流を描いた感動作。

- 日時 8月29日④  
①午後1時30分～(開場午後1時)  
②午後6時30分～(開場午後6時)
- 場所 さよう文化情報センター ホール
- 入場無料(事前の申し込みが必要です)
- 定員 各回先着450人
- 申込 生涯学習課へお申し込みください



人権

広げよう、こころのネットワーク  
のじぎく文芸賞 作品募集

人権文化の進展と人権課題に解決に寄与する内容が描かれた文芸作品を募集します。

- 募集内容 小説、随想(手記・作文)、詩、創作童話
- 締切 9月10日④
- 資格 県内に在住、勤務、通学のかた
- 作品 未発表・未投稿の自作作品(他の賞への重複作品を除く)
- 応募方法 郵送
- お問い合わせ・応募先  
〒650-0003  
神戸市中央区山本通4-22-15  
(公財)兵庫県人権啓発協会  
「のじぎく文芸賞」係  
☎078(242)5355

学びの泉

人権、スポーツの結果(町体協把握分)、  
イベント開催などの情報をお届けします

問 生涯学習課  
☎82-3336

文化

演奏者との交流が楽しめる  
スピカ夢コンサート

町合併10周年記念行事として、町出身の岡本隆根さんをゲストアーティストに招きます

- 日時 8月23日④  
午後2時開演
- 場所 スピカホール
- 出演者・KONNODUO  
紺野和幸/ギター  
紺野紀子/フルート  
・信政 誠/ボーカル・ギター  
・岡本隆根/ボーカル
- 入場料 1,000円(当日1,200円)
- チケット取扱所 スピカホール、さよう文化情報センター、町民プール、住民課、各支所
- 問 スピカホール(月曜日休館)  
☎82-0595



スポーツ

参加者募集  
夏季  
ソフトバレーボール大会



やわらかいソフトバレーボールを使用する、親睦のバレー大会です。近隣市町でも、ニュースポーツとして盛んに行われています。ぜひご参加ください。

- 日時 予選 9月17日④午後7時から  
決勝 9月24日④午後7時から
- 場所 上月体育館
- 対象 18歳以上の大人(高校生は参加できません)
- 申込締切 8月31日④

図書館

今月の新着図書から司書がおすすめする3冊をご紹介します

新刊情報



『原爆供養塔』

▶著者 堀川恵子  
▶出版 文芸春秋

訪れる人がほとんどない広島平和公園内にある原爆供養塔。無縁仏となった7万人の被爆者の遺骨が納められている。この供養塔を半世紀にわたって守って来た佐伯敏子さんとの出会いから、氏名や住所がわかっていながら引き取り手が無い遺骨の謎を、たどる中で見えて来た原爆投下の日。戦後70年、死者たちの物語。



『着物地で作るかんたん小物』

▶著者 藤岡幸子  
▶出版 成美堂出版

ポーチ、ブレスレットから眼鏡入れ、スマホケースなど、初心者でも簡単に作れる生活に役立つ小物を紹介。



『私の恋人』

▶著者 上田岳弘  
▶出版 新潮社

10万年にわたる人類の旅物語。アフリカ大陸で人類が発祥し、世界を旅した一周目。原爆を落として終焉した二周目。Windows95の登場で始まった三周目に、私は彼女に会った。

Library info

問 ☎82-0874

開館時間 午前10時～午後6時  
月曜日休館

図書館からのお知らせ

8月、9月の休館日

- 8月 3.10.17.24.31
- 9月 1.7.14.21.22.23.28.30

新しいDVDが入りました

あなたへ 監 降旗康男  
ゆるる 監 西川美和  
きっと、うまくいく 監 ラージ・クマール・ヒラニ  
再会の食卓 監 ワン・チュエンアン  
天使の分け前 監 ケン・ローチ

としょかん利用カードをお忘れなく

図書の貸し出しでご来館の際は、必ずカードを持ってお越しください。また、住所や電話番号などの変更や、カードを紛失したかたは図書館へお知らせください。

おはなし会 ※申込不要

■ボランティア「あそばせ隊」

- とき 毎週土曜日  
午後2時～2時30分
- 対象 幼児、小学生  
※8月15日はお休みします



■図書館司書

【小さい人(5歳以上)】

- とき 毎週日曜日 午後2時～2時30分

8月のおはなし「カメのこうらは、ひびだらけ」

【大きい人(小学3年生以上)】

- とき 毎週日曜日 午後2時30分～3時

8月は絵本の会です。



## 健康カレンダー

### もの忘れ・心のケア相談など

場所：佐用町保健センター

月日	内容	時間
8/20 9/2	デイ・ケア（精神障がい者社会復帰訓練事業）	13:30～15:30
8/26	もの忘れ健康相談（要予約）	13:30～16:30

健康福祉課 健康増進室 ☎82-2079

場所：龍野健康福祉事務所

月日	内容	時間
9/4	こころのケア相談（要予約）	13:00～15:00
8/18 9/1	エイズ・肝炎相談（要予約）	13:00～14:50

龍野健康福祉事務所 ☎0791(63)5142

### 赤ちゃんとお母さん

場所：佐用町保健センター

月日	内容	時間
8/21	ヨチヨチ健康相談（H26.8月生）	13:30～
8/24	4カ月児健診（H27.4月生）	13:30～
8/10	0歳児クラス（7カ月～1歳未満）	10:00～11:30
	0歳児クラス（2カ月～6カ月児）	10:30～12:00
8/10	すてきなママになるための教室	10:00～
9/3	すくすく離乳食教室（H27.2月生）	10:00～

場所：さよう子育て支援センター

月日	内容	時間
8/19	1歳6カ月児健診（H25.12～26.1月生）	13:00～

健康福祉課 健康増進室 ☎82-2079

※母子健康手帳は、健康福祉課健康増進室で交付しています。事前にお問い合わせの上お越しください。

### 休日救急当直医 8月▶9月中旬

急きよ変更となる場合があります

月日	内容	電話番号
8/9	佐用共立病院	82-2321
8/16	佐用中央病院	82-2154
8/23	花房内科クリニック	82-2801
8/30	岡本医院	88-0605

月日	内容	電話番号
9/6	織田医院	79-2206
9/13	尾崎病院	77-0221
9/20	佐用共立病院	82-2321
9/21	佐用中央病院	82-2154

### column こんにちわ 保健師です

#### 今月のテーマ 早めに受診しましょう 「心の健康バランス」



眠れない、気力がでないなど、いつもとは違う症状が続くようなら、早めに専門医を受診しましょう。早期発見して自分に合った薬を飲めば、普段と変わらない生活を送ることが出来ます。

町は、奇数月の第2木曜日に「こころのケア相談」を実施しています。「病院に行くのはちょっと」と、ためらっているかたは、ぜひ相談を利用してください。

健康福祉課健康増進室 ☎82-2079

このところ、身体がだるい、眠れない、食欲がない、減量していかないのに体重が減った、頭痛、イライラ、気分が落ち込むなどの症状はありませんか。

それは暑さからくるものではなく、心の健康のバランスを崩しているのかもしれない。心の健康は気候の影響を受けることがあります。高温多湿で不快指数が高い夏は、体だけではなく心も疲れやすくなります。

## 食中毒を防ぐ3原則

### 家庭だけでなく、屋外のイベントでも夏の食中毒にご用心

食中毒は年中発生していますが、梅雨時期から9月頃までは高温多湿な状態が続くので、細菌がもたらす食中毒が多く発生します。家庭だけでなく、キャンプや夏まつりなど、屋外のイベントでも、以下の3原則を実行して食中毒を予防しましょう。

#### ①手を洗う

生の肉や魚を切ったまな板など調理器具は、使用の都度きれいに洗いましょう



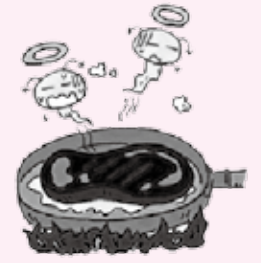
#### ②低温で保存

生鮮食品やお惣菜などは、購入後、できるだけ早く冷蔵庫で保存しましょう。冷蔵庫を過信せず早めに食べることも大切です



#### ③加熱処理

ほとんどの細菌は加熱によって死滅するので、肉や魚はもちろん、野菜なども加熱して食べれば安全です



健康福祉課 健康増進室 ☎82-2079

### menu 栄養士の食育献立メモ

#### 今月の献立 ねばねばで糖尿病予防 「モロヘイヤとトマトの冷製パスタ」



野菜の王様「モロヘイヤ」。ねばねばの素は「ムチン」という成分で、糖の吸収を遅らせ、血糖値の上昇を抑えるので、糖尿病の予防に効果的です。

【材料（2人分）】		トマト	1/2コ
パスタ(0.9mm)	120g	たまねぎ	1/3コ
アンチョビソース	20g	オリーブ油	40ml
オリーブ油	20g	レモン汁	20ml
塩	適量	ニンニクチューブ	10g
モロヘイヤ	100g	塩・こしょう	適量

- 【作り方】
- ①熱湯に塩を入れ、パスタをゆでる
  - ②モロヘイヤをサッとゆで、冷水で冷やし細かく刻む。みじん切りにしたたまねぎを水にさらす
  - ③皮をむいたトマトを4mm角に切り、モロヘイヤ



カラー写真は子育て支援サイト「さよっこネット」の食育情報でご覧になれます [さよっこネット](#) 検索

と混ぜる。残りの調味料を入れ、味を調える  
④ゆであがったパスタのあら熱を冷水で取り、キッチンペーパーなどで水気をよくとる  
⑤パスタにアンチョビソースとオリーブ油を絡めてお皿に盛り付け、③のソースをかける

一人分栄養価 エネルギー 521kcal  
塩分 1.8g



### 納税 tax premium information

#### 今月の納期

町県民税（普通徴収）  
第2期分

納期限 **8月31日**㊤

口座振替日は8月31日㊤

問 税務課 町税対策室

☎82-0662

今月の納税相談日

**8月25日**㊤

- 受付時間 午前8時30分～午後5時
- 受付場所 税務課  
災害・盗難・失業や廃業などで納期限までに町税が納められない場合は、納税相談に応じます。

問 税務課 収納管理室

☎82-0662

国民健康保険税（普通徴収）  
介護保険料（普通徴収）  
後期高齢者医療保険料（普通徴収） 第2期分

納期限 **8月31日**㊤

問 住民課年金・保険室

☎82-0660

### 募集 invite information

#### 普通救命講習会を開催

心肺蘇生法などを学ぶ講習会を開催します。

- 日時 9月11日㊤  
午後1時30分～午後4時30分
- 場所 佐用消防署3階

- 定員 30人
- 受講料 無料
- 申込締切 9月5日㊤
- 問 西はりま消防組合佐用消防署  
☎82-3872

#### 南光ひまわり 写真コンテスト作品募集

「南光ひまわりのある風景」がテーマの写真コンテスト

- 募集期間 9月30日㊤まで
- 賞  
最優秀賞1人（賞金3万円）、  
優秀賞2人（賞金1万円）、  
入選若干名（特産品セット）

● 入賞発表  
平成27年11月（予定）  
応募方法や規定など、詳しくはお問い合わせください。

問 南光ひまわり館

☎77-0766

#### 兵庫県警察官募集

- 受付期間 8月27日㊤まで
- 試験日 9月20日㊤
- 一般選考  
一般区分（男性）211人  
（女性）30人  
特別区分（男女）6人

● 採用時期  
平成28年4月1日

問 佐用警察署

☎82-0110

#### 兵庫県職員行政B（高卒程度）募集

- 受付期間（持参の場合）  
9月2日㊤午後5時まで
- 筆記試験日 9月27日㊤
- 応募資格  
職種・採用予定人数

平成3年4月2日から平成10年4月1日生まれのかた。大学卒のかたは受験できません

- 一般事務職 9人程度
- 警察事務職 2人程度
- 教育事務職 5人程度
- 総合土木職 1人程度
- 小中学校事務職 7人程度

問 兵庫県人事委員会

☎078-362-9349

### 行事 event information

#### 未来への光・行燈祭

皆田和紙保存会は、和紙で作った行燈を並べ、災害からの復興と佐用の未来について語らう行燈祭を開催します。

- 日時 8月9日㊤  
午後6時30分から
- 場所 上月歴史資料館
- 問 同会会長 山本幹雄さん  
☎86-0435

#### 戦後70年町戦没者追悼式

- 対象 戦没者遺族
- 日時 8月16日㊤  
午前10時から
- 場所 南光文化センター
- 問 健康福祉課社会福祉推進室  
☎82-0661

#### 補装具の巡回相談

身体障がい者が利用する車椅子や義肢など、補装具の判定を行う巡回相談を開催します。

ご希望のかたは、予約と申請手続きをしてください。

- 日時 9月4日㊤  
午前9時30分～正午

- 場所 南光文化センター
- 問 健康福祉課社会福祉推進室  
☎82-0661  
FAX 82-0144

#### 佐用のりのとき合唱団 第2回定期演奏会 「ふるさとへの思い」

- 日時 8月9日㊤  
開場 午後1時30分  
開演 午後2時
- 場所 スピカホール
- 入場料 無料。  
整理券が必要です

問 佐用のりのとき合唱団  
代表 孝本鈴子  
☎82-3022

#### パソコン講座 受講生募集

- 内容 Windows10へのアップグレードの注意点
- 日時 9/5㊤12㊤19日㊤  
午前10時から正午
- 申込締切 8月29日㊤
- 場所 上月文化会館
- 受講料 1,500円  
（別途テキスト代が必要）
- 募集人数 先着15人
- 持参物 パソコン
- 問 生涯学習課  
☎82-3336

### その他 others information

#### 臨時福祉給付金

対象者へ申請書を送付しています。

- 受付期限 平成28年2月3日㊤まで
- 申請方法 郵送または、役場窓口へ提出

問 健康福祉課社会福祉推進室  
☎82-0661

#### 家屋評価にご協力を

未登記家屋の新・増築や取り壊し、所有権移転をした場合、町ではそれを把握することが難しく、課税漏れや誤って課税する恐れがありますので、必ずご連絡ください。

また、平成27年中に新・増築された家屋は、9月ごろから12月にかけて家屋評価を行います。

すでに登記が完了されたかた、または建築確認申請書を提出されたかたには、税務課から連絡します。

問 税務課町税対策室  
☎82-0662

#### 「年金情報流出」を口実にした犯罪に注意

年金機構は、今回の情報流出で、次のことはしません。

- 電話やメールで連絡する
  - お金やキャッシュカードを要求する
  - ATM操作をお願いする
- 多く寄せられる質問にお答えします

● 流出が確認されたかたの新しい基礎年金番号は、郵送でお知らせします

● 年金がなくなったり、減ったりすることはありません

● 年金が支払われなくなることはありません。本人に確実に支払います

● 他人が年金の振込先を変更することはできません。万が一、支給日を過ぎても支払いがないときや不審なことがあるときは、お問い合わせください

● 受付時間 午前8時30分～午後9時（平日及び土日）

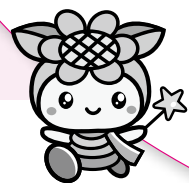
問 日本年金機構専用窓口  
☎0120-818211（無料）

#### Pick up 西播磨地区ミニバスケットボール大会 佐用ミニバスケットボール教室準優勝

県大会の予選を兼ねた「第35回西播磨地区ミニバスケットボール夏季大会」が、6月27日と28日に、相生市民体育館で開催されました。出場した佐用ミニバスケットボール教室は、強豪を破って準優勝しました。また、5年生以下の交歓の部で、見事に優勝しました。出場した藤本羽衣香さん（本位田甲）は「チーム一丸となって練習して、次は県大会に出場したい」と意気込みを見せました。







# みんなの ページ

Proud of Our Town

まちで輝く若者を紹介します Vol.29

## キラキラヒカル

岡本洋美さん (金子)

介護福祉士の岡本さんが、青年海外協力隊の高齢者介護ボランティアとして、6月30日にブラジルのサンパウロへ発ちました。

「高校生の頃から海外ボランティアの活動をしてみたかったんです」と、話す岡本さん。「あの時は、何をしたらいいのかわからなかった」と振り返ります。

「朝陽ヶ丘荘で働き始めたとき、わからないことばかりで、必死で勉強しました」と話すように、ヘルパーや介護福祉士の資格を取って仕事に励みました。

そんな時、岡本さんは、たまたま青年海外協力隊の募集職種に、高齢者介護があることを知りました。「これだ」と思いました」と、意気揚々と話す岡本さん。「回り道したけど、自分の夢に結びついてうれしい」と、遠く離れた地での活動に、希望を膨らませていました。

Vol.29 集落の宝物を紹介します

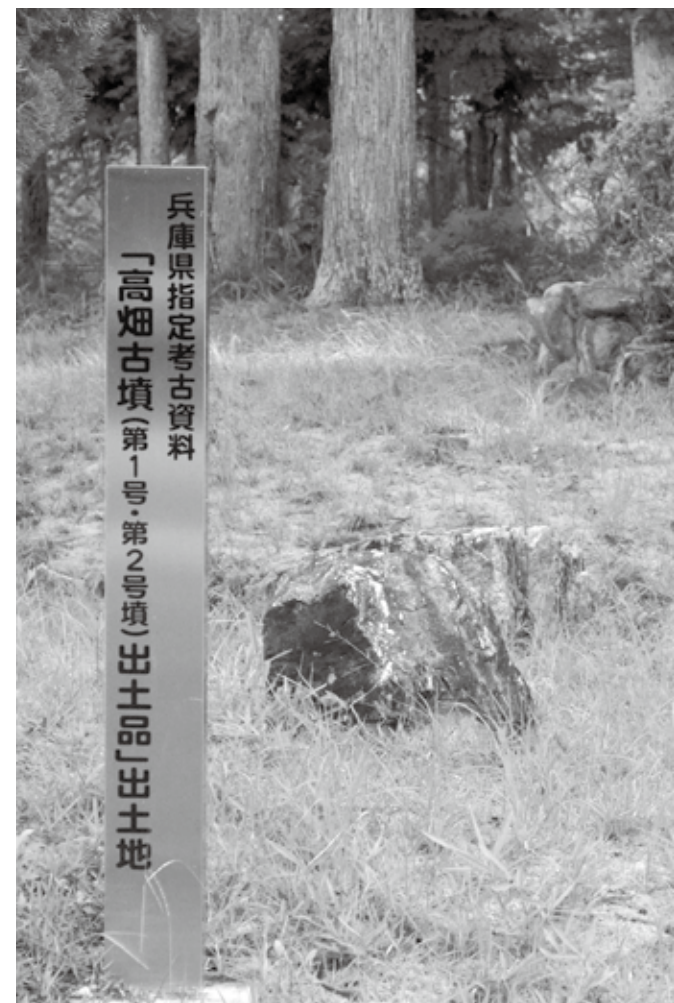
## わがむらじまん

新宿集落 「高畑古墳」

新宿集落から国道179号線で「卯ノ峠」へ向かう道路わきに、高畑古墳があります。古墳は、聖徳太子が活躍した、6世紀の終わりから7世紀の初めに造られたものだと、考えられています。

昭和37年に、旧大広小学校の6年生だった中川義則さん(姫路市)は、授業で習った古墳に関心を持ちました。「学校裏の塚が古墳ではないか」と、友人二人と草をかき分けるところ、土器を発見しました。「歴史に詳しく校長だった故 坂井隆先生に見せたら、「えらいもんを見つけたなあ」と、満面の笑みをうかべてなあ」と、発見当時のことを思い起こします。

出土した二振りの太刀や、環頭太刀や耳環という装飾品などは、西播磨を代表する遺物として、三日月支所に展示しています。



高畑古墳第2号墳の石室跡



### 編集後記

「わがむらじまん」で、高畑古墳を紹介しました(関連記事 p26)。三日月町史をひも解くと、昭和37年。発見したのは小学生とありました。「その時の話が聴きたい」という思いと、ちょっとした探偵気分、三日月の歴史に詳しいかたや、新宿集落のかたを尋ねました。ついに、発見した中川さんに、お話を聴くことができました。子どもながらの探究心と夢がかなった思い出話を、とても楽しく聴かせていただきました。

今月号は「わがまちこの人」の三宅さんも、「キラキラヒカル」の岡本さんも、夢がかなったお話しです。①



人がつながる 地域がつながる

## 佐用チャンネル

放送更新日

8月14日(金)

28日(金)

放映予定の番組内容を一足先に紹介します



放送日: 8月14日(金)~27日(木)

### 「三日月地域づくり協議会・そうめん流し」

▶あらすじ: 三日月地域づくり協議会が開催した「そうめん流し」で、参加した子どもたちが、ペットボトル風車や水鉄砲を作って遊びました。お昼ごはんには、流れるそうめんをつかんで、おいしくいただきました。

▶時間: 5分 ▶撮影・編集: NPO 法人まちかど



個人情報のため非公開

名前 保護者 自治会

6月18日から7月17日届出分 (敬称略)

### お誕生おめでとう

戸籍上の漢字が表記できない場合があります

## 戸籍の窓口

人のうごき

7月17日現在 ( ) 内は前月比

人口	18,294人	(△16)
男	8,796人	(△5)
女	9,498人	(△11)
世帯数	7,017戸	( 2)

出生 7人 死亡 20人  
転入 32人 転出 35人

### お悔やみ申し上げます

6月18日から7月17日届出分 (敬称略)

名前 年齢 自治会

個人情報のため非公開





利神小学校の田植え体験で集まった、稲作体験学習会のみなさん。

# 笑顔の EGAO NO WA 稲

VOI.39

## 稲作体験学習会

### 昔ながらの農具で稲作を伝える

長谷地域づくり協議会の稲作体験学習会は、利神小学校の5年生に、こめ作りの伝統と楽しさを伝えています。

同協議会は、平成13年ごろから、使わなくなつた農機具を民族資料として保存しようと集め始めました。「これをどうしようか、と何人かで知恵をしぼつたところ、小学校の子どもたちに米作りを体験してもらつてはどうだろうか、と意見が出たんです」と、代表の森本實さん(奥長谷)は話します。

活動に賛同したメンバーは現在13人。平成15年から子どもたちを奥長谷集落の3反の田んぼに招いています。

子どもたちは、もんまき(もみまき)に始まつ

#### 笑顔でまちを彩ろう

て、田植え、八反返し。収穫した後も、「せんばがや、どうす」を使つてお米になつて、ご飯としておいしくいただくまでを、地域の言葉を使つて体験しています。植える苗は播磨餅。子どもたちは、秋に食べるお餅を楽しみにしています。

子どもたちは、田んぼの歩き方や、苗の植え方に戸惑つていましたが、しだいに慣れて、手際よく手を動かしていました。田植えの終わった田んぼには、一列に並ぶ青い苗が、風にそよよいいました。

「頑張れよと声をかけたり、楽しそうな子どもたちを見たりすると、わしらもうれしゅうてのう」と、子どもたちから元気をもらっています。

## わが家のアイドル

### 飛岡 凜ちゃん

いつも元気で面白く、笑顔いっぱいの凜。家族皆、凜にいやされています。おねえちゃんと、いつまでも仲良く、自分を信じ、周りに感謝して人生を歩んでね。

