



10 2007 月号  
 No. 25  
 編集・発行 / 佐用町広報委員会  
 電話：82-2521



## 腕を大きく振って！

9月15日に佐用高校グラウンドで、佐用郡陸上競技大会が開催されました。そのなかで、100m、200mの日本のトップ選手として活躍された、小島初佳（こじまもとか）選手による実技講習会が行われ、子どもたちは真剣に取り組んでいました。大会の結果は本紙p14に掲載。



緊急地震速報	2	刈-ズ 共生の郷づくり	12
さよう文化祭	4	図書館だより	16
町民プールで健康づくり	6	健康	18
不燃粗大ごみの収集	7	まちの話題	20
人権フェスタさよう2007	10	くらしの情報	23





中安小学校避難訓練（平成18年1月17日）

# 地震発生の数秒前……

# まず、身の安全を確保！

10月1日から「緊急地震速報」が始まりました

## ■緊急地震速報とは

緊急地震速報は、気象庁が平成19年10月1日から広く一般に向けて発表する新しい防災情報です。

地震は、P波と呼ばれる小さな揺れのと、S波と呼ばれる大きな揺れが来ます。緊急地震速報は、このP波をとらえ、地震の規模や震源地を予測し、大きな揺れのS波が来る数秒から数十秒前に発表するものです。

気象庁は、地震波が2点以上の地震観測点で観測され、最大震度が5弱以上と推定された場合に、地震の発生時刻、発生場所（震源）の推定値、地震発生場所の震央地名、震度4以上と推定される地域名を発表します。

この情報を受信して、列車やエレベーターをすばやく制御させて危険を回避したり、工場、オフィス、家庭などで避難行動をとることによって被害を軽減させたりすることが期待されます。

ただし、緊急地震速報には、情報を発表してから大きな揺れが到達するまでの時間は、長くても十数秒から数十秒と極めて短く、震源に近いところでは情報が間に合わないことがあります。

また、ごく短時間のデータだけを使った情報であることから、予測された震度に誤差を伴うなどの限界もあります。緊急地震速報を適切に活用するためには、このような特性や限界を十分に理解する必要があります。

## ■山崎断層の存在

兵庫県南部には、山崎断層（正確には「山崎断層系」とよばれる、長さ20km未満の7つの活断層からなる活断層群で、総延長は100km近くに達します。この山崎断層系の草谷断層を除いた西北西から東南東にのびる活断層群を一般に山崎断層という）といわれる活断層があります。

山崎断層が868年の播磨地震の震源であった可能性が高く、その後千年以上も大地震を起こしていないこと、また、活動周期からみて、播磨地震から1、139年が過ぎた現在、山崎断層系西部が近い将来に大地震を起こす可能性は小さくないといわれています。

## 緊急地震速報の入手方法

### 一般的な情報入手方法

- テレビやラジオによる放送
- テレビ・ラジオで緊急地震速報が放送されます。
- 携帯電話による受信

一部の携帯電話各社によって、携帯電話への緊急地震速報の配信が計画されています。

詳細については携帯電話各社へお問い合わせください。

### ●施設の館内放送など

緊急地震速報の館内放送に対応する施設では、館内で情報を知ることが可能になります。

### ■専用端末などを利用した情報入手方法

● 緊急地震速報を受信する専用端末や、表示ソフトをインストールしたパーソナルコンピュータなどへ緊急地震速報を提供する事業を計画している事業者があります。

必要な設置機器などについては事業者へお問い合わせください。

### ■速報を入手したら

緊急地震速報を見たり聞いたたりしたあと、強い揺れが

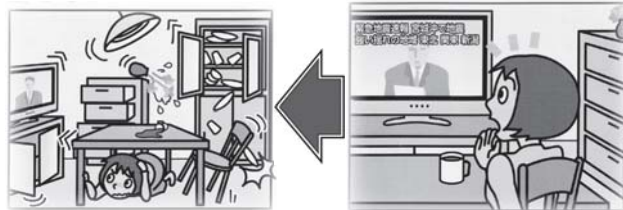
来るまでわずかな時間しかありません。身を守ることを第一に、落ち着いて行動することが大切です。

具体的に、気象庁では次のように呼びかけています。

## 《周辺の状況に応じて、あわてずにまず身の安全を確保する》

### ■家中

家の中での対応が基本であり、学校や職場などで緊急地震速報を見たり聞いたりしたときの行動についても、日ごろから十分考えておくこと



が重要です。

● 頭を保護し、大きな家具から離れ、丈夫な机の下などに隠れる。

● あわてて外へ飛び出さない。

● その場で火を消せる場合は火の始末、火元から離れている場合は無理をして消火しない。

● 扉を開けて避難路を確保する。

### ■屋外

● ブロック塀の倒壊や自動販売機の転倒に注意し、これらのそばから離れる。

● ビルの壁、看板、割れたガラスの落下などに備え、ビルのそばから離れる。

### ■運転中

● 後続の車が情報を聞いていないおそれがあることを考慮し、あわててスピードを落とさない。

● ハザードランプを点灯するなどして、周りの車に注意を促したあと、急ブレーキをかけずに、緩やかにスピードを落とす。

● 大きな揺れを感じたら、急ハンドル、急ブレーキを避けるなど、できるだけ安全な方法で、道路状況を確認して

左側に停止させる。

### ■列車・バス

● つり革、手すりなどにしっかりとつかまる。

### ■大規模施設

● 施設の従業員らの指示に従うことを基本にする。施設従業員らから明確な指示が無い場合は、次の対応を基本とする。

● その場で、頭を保護し、揺れに備えて身構える。

● あわてて出口・階段などに殺到しない。

● つり下がっている照明などの下から退避する。

### ■山やがけ付近

● 落石やがけ崩れに注意してください。



### ■エレベーター

● 最寄りの階で停止させて、すぐに降りてください。

### ■備えておきましょう

いざというときに備えて、非常用携行品を備えておきましょう。

非常用携行品としては、携帯用ラジオ、懐中電灯、衣類、非常用食料、飲料水、毛布、救急薬品、ライター、ろうそく、現金、貴重品などが考えられます。

いつでも持ち出せるようにしておきましょう。

### ■お問い合わせ

住民課 ☎82・0660



中安小学校避難訓練 (平成18年1月17日)

みんなで広めよう、文化の輪  
2007  
さよう文化祭



## 《南光会場》

- 【と き】 11月3日(土)・4日(日)  
【ところ】 南光文化センター  
【内 容】 (予定)  
3日(土)  
・作品展示 9時～20時  
・映画会「武士の一分」  
①10時～ ②13時30分～(無料)  
4日(日)  
・作品展示 9時～15時30分  
・バザー 9時～14時  
・芸能発表 10時～15時30分  
【お問い合わせ】 南光支所地域振興課  
☎78-0123

※支所建設工事のため駐車場がありません。  
播磨徳久駅東側駐車場、JANA南光支店東隣用地をご利用ください。

## 《三日月会場》

- 【と き】 11月3日(土)・4日(日)  
【ところ】 三日月文化センター・三日月老人福祉センター  
【内 容】 (予定)  
3日(土)  
・オープニング 12時30分～  
三日月保育園年長児演奏  
・作品展示 12時30分～19時  
・カラオケ大会 19時～21時  
4日(日)  
・作品展示 9時～16時  
・芸能発表 10時～16時  
絵手紙教室・陶芸絵付教室・お茶席・バザー  
など  
【お問い合わせ】 三日月支所地域振興課  
☎79-2982

## 《佐用会場》

- 【と き】 10月30日(火)～11月4日(日)  
【ところ】 さよう文化情報センター・勤労者体育センター・イチョウ公園  
【内 容】 (予定)  
30日(火)～11月3日(土) 作品展示  
9時～17時  
3日(土) 芸能発表 10時～16時30分  
お茶席 10時～13時30分  
4日(日) 俳句大会・短歌研究会  
13時～16時  
各種バザー・ふれあい福祉バザー・イチョウまつり など  
～協賛事業～  
8日(木)～11日(日) 佐用町作家会展覧会  
【お問い合わせ】 さよう文化情報センター  
☎82-3336

## 《上月会場》

- 【と き】 11月1日(木)～3日(土)  
【ところ】 上月文化会館及び上月支所町民ホール  
【内 容】 (予定)  
1日(木)～3日(土) 作品展示9時～17時  
3日(土) 芸能発表 10時～16時  
各種バザー 10時～14時  
なわとび大会「みんなでジャンプ」  
8時～10時  
パソコンよろず相談  
9時～14時  
【お問い合わせ】 上月支所地域振興課  
☎86-1210

11月3日(土)に、役場本庁舎前駐車場及び佐用商店街で「さよう大収穫祭」が開催されます。

# マスコットキャラクターの愛称（名称）募集

佐用町社会福祉協議会



## ■作品のコンセプト

佐用町の頭文字であるひらがなの「さ」でモチーフにし、頭に福祉のハートの帽子をかぶり、暑い夏も寒い冬も元気に社会福祉とボランティアに頑張るかわいい少年が、佐用町の住み良い町づくりに今日も飛び回っています。

■募集期間 10月5日（金）～31日（水）【当日消印有効】

## ■募集内容

- (1) 応募資格 年齢、性別などは問いません。
- (2) 応募規定
  - ・自作、未発表の作品とし、1人1作品に限る。
  - ・採用された名称に一部修正または補作することがあります。
  - ・採用された名称の著作権はすべて社会福祉法人佐用町社会福祉協議会に帰属するものとします。
  - ・応募作品は返却しません。
- (3) 応募方法
 

住所、氏名、年齢、電話番号、キャラクターの愛称、愛称の説明を明記し、郵送、ファクシミリ、Eメールで、応募してください。

## (4) 賞

- ・最優秀賞 1点 1万円（高校生以下の受賞者は図書券など）
- ・優秀賞 3点 各3千円（高校生以下の受賞者は図書券など）  
（同じ名称に複数のかたから応募いただいた場合には、その中から1名を抽選します）

## ■審査及び発表

- (1) 審査 本会選考委員会で決定します。
- (2) 発表 入賞者に直接通知するほか、本会広報紙や広報さようホームページなどで発表します（11月上旬予定）。

## ■お申し込み・お問い合わせ

社会福祉法人 佐用町社会福祉協議会 本所

☎78-1212 FAX 78-1700

Eメール sayo-shakyo@utopia.ocn.ne.jp

# 水道メーターを交換します

10月初旬の検針が終わり次第、水道業者がお伺いして交換します

水道メーターの交換を、該当する地区の家庭・事務所において次のとおり行います。

これは、計量法に基づき、量水器は8年間の使用をもって交換するよう定められていることよって行うものです。

不審者との判別が行えるよう、交換にお伺いする際には町発行の証明書を携行していただきます。

なお、交換によってみなさん

に交換料などの請求が発生することはありません。

交換該当地区

石井地区全域（一部除く）、

江川地区（豊福・平谷・仁方・

福沢・西河内・甲大木谷・乙

大木谷・淀・末包・中山・大島

の一部、大垣内、皆田、来見

桜山、中上月・下上月・大日

山のそれぞれ一部、多賀・小

山・下徳久・林崎・西下野・

上三河・船越のそれぞれ一部、

水道課 ☎86・1212

※不在の場合でも交換を行いますのでご了承ください。

※交換に要する時間は15分～20分程度です（あくまで目安ですので場所、作業状況によって異なります）。

■お問い合わせ

水道課 ☎86・1212

三日月（一部除く）

■交換時期 10月9日～

10月25日（予定）

10月25日（予定）

10月25日（予定）

10月25日（予定）

10月25日（予定）

10月25日（予定）

10月25日（予定）

10月25日（予定）

10月25日（予定）

# 役場職員の人事異動

平成19年10月1日付けでの人事異動は次のとおりです。

## 【新規採用】

- ◆消防署 管理課庶務係付 係員 辻 光裕
- よろしくお願いたします。

# 家庭や学校、地域がすべきことは？

平成19年度佐用町生涯学習フェスタ  
PTCA活動実践発表会

「協働のまちづくり、生涯学習によるまちづくり」の理念のもと、心豊かでたくましい人づくりのために家庭や学校、地域がすべきことは何かを考えるために、次のとおり研修会を開催します。

■とき 11月25日（日）午後1時30分開会

■ところ さよう文化情報センター

■テーマ 『地域ぐるみで心豊かな子どもを育てよう』

■内容

●アトラクション  
ブルーハーブのみなさんによる大正琴の演奏

●実践発表  
佐用小PTA  
徳久小PTA  
佐用保育園保護者会  
江川地域づくり協議会

●お問い合わせ  
教育委員会  
☎82・2425



●記念講演  
演題「あーよかったな あなたがいて  
〜つながりと感動〜」  
講師 仲島正教氏  
（教育サポーター）



# 町民プールで気軽に健康づくり

## 成人コース無料体験のご案内

適度な運動は健康的な日々を送るためにも重要です。みなさん町民プールでスイミングスクールを一度無料体験してみたいかがでしよう。専門の担当指導員がしっかりと指導します。

### ■利用方法

①下表の時間割で希望のコース、時間を決めていただき、申込用紙に必要事項をご記入のうえ、プール受付へご提出ください（お一人各コース一回ずつご利用いただけます）。※申込用紙は町民プールに備えています。

②水着、帽子はご自分のもので結構です。

③プール使用料も無料とさせていただきます。

④スクール入会のかたは、受付でお申し込みください。

### ■各コースの説明

#### 《泳ぐコース》

（13歳以上のかた）

初心者のかたから、上級者のかたまでご利用いただけます。初心者のかたは水に慣

れることから始めていきます。また、上級者のかたにはさらなる泳力アップのお手伝いをします。

#### 《歩くコース》

（概ね40歳以上のかた）

水の中をただ歩くだけではなく、水泳の要素を入れながらゆったりと運動していきます。お友達とおしゃべりしながら楽しく運動することができます。また浮力によって、関節の負担が軽くなるため、関節に不安をお持ちのかたでも安心して運動できます。

#### 《アクアビクス》

（13歳以上のかた）

音楽に合わせて、水中でダンスのような動きで運動していきます。有酸素運動や筋力トレーニングが中心ですので、運動効果も高く、時間を忘れて運動することができ

ます。どのコースも初心者大歓迎ですので、まずは気軽に体験してみてください!!

### ■お問い合わせ

町民プールあめんぼ  
☎82・0123

## スクール時間割表

曜日 時間	火	水	木	金	曜日 時間	土
13:30 ～ 14:30	H 2 泳ぐ 13歳以上	N 1 歩く 40歳以上	—	N 5 歩く 40歳以上	10:00 ～ 11:00	Q 6 アクア 13歳以上
19:30 ～ 20:30	L 2 泳ぐ 13歳以上	N 3 歩く 40歳以上	Q 4 アクア 13歳以上	L 5 泳ぐ 13歳以上	18:00 ～ 19:00	L 6 泳ぐ 13歳以上

※H 2, L 2などはコース名です。申込書に希望日と一緒に書きください。

# みんなで支える国民健康保険

## 国民健康保険税の公正・公平な納付を

国民健康保険税の平成18年度収納率は、兵庫県下で1位（97割）となっております。住民のみならずにはご理解とご協力いただき、ありがとうございます。

国民健康保険は被保険者

のかたの税金などで運営されていますので、滞納が増えると健全な運営が出来なくなるのと同時に、被保険者間の不公平が生じます。引き続き、国民健康保険税の納付にご協力をお願いします。督促、納付指導にもかか

ならず、長期にわたり滞納しているかたや、納付誓約をしながら誓約を履行しないかたには、通常の被保険者証でなく『資格証明書』や『短期証』を発行することになります。

また、11月末は被保険者証の更新時期になっています。更新の日程は、広報さよう11月号、防災無線などでお知らせします。

### ■お問い合わせ

住民課 ☎82・0660

# あなたもいつか裁判員に

## 裁判員制度フォーラムにご参加を

裁判員制度が、平成21年5月までに始まりま

す。裁判員はどんな事件について何をするの？などを映画と裁判官のわかりやすい説明でお答えします。

■とき 10月27日（土）

午後1時30分～午後4時

（午後1時10分～受付）

■ところ 龍野経済交流セン

ター（龍野商工会議所）

2階セミナー室

■お申し込み・お問い合わせ

神戸地方裁判所龍野支部

☎0791・63・3920



# 「不燃粗大ごみ」を収集します

ルールを守ってゴミ処理しましょう

秋の「不燃粗大ごみ」の収集を次のとおり実施しますので、ご家庭で不要になった燃えない粗大ごみは、対象日に指定の集積場所へ出してください。

## ■今回の収集の対象

一辺が60cmを超えたり、重さ10kgを超える燃えない大型ごみが対象です。

例えば・・・

石油ストーブ・ファンヒーター、ガスコンロ、自転車、三輪車、ベビーカー、金属製の机・椅子・ベット、スプリング入りマットレス、物干し台などや電子レンジ、こたつ、ステレオなどの家電品



## ■対象とならないもの

特定家電製品(テレビ・エアコン・冷蔵庫・冷凍庫・洗濯機) パソコン・農機具は不可

## ■ごみの出しかた

1点につき「町指定シール」2枚を貼って指定の収集日の午前中に、集積場所へ出してください。(収集は午後に行います)。

## ※ご注意

燃えるごみの粗大品(ふとん・木製家具・プラスチック製品・じゅうたん・電気カーペットなど)はクリーンセンターへ直接持ち込みください。

## ■お問い合わせ

佐用クリーンセンター  
☎82・0293

## ■不燃粗大ごみ収集日程表

### 【佐用地域】

月日	曜日	対象集落
10月16日	火	上町・円応寺・大願寺・五反田
10月17日	水	庵・延吉・北新町・平福上町・平福中町・下町・南新町・海内・桑野
10月18日	木	口長谷・宗行・横坂・口金近・奥金近・奥長谷
10月19日	金	中町・川原町・新町・栄町・駅前・秀谷・山平・大坪・吉福・山脇・真盛・柴谷
10月22日	月	豊福・仁方・甲大木谷・乙大木谷・淀
10月23日	火	山田・西山・山王・上長尾・下長尾
10月24日	水	本位田甲・本位田乙・平谷・福沢・西河内・末包・東中山・大島
10月25日	木	水根・青木・上石井・若州・奥海・峠・中土居・大船・中ノ原

### 【上月地域】

月日	曜日	対象集落
10月26日	金	福吉・本郷・金屋・力万・須安・宇根・櫻ヶ淵・越田和・判官・稗田・久木原
10月29日	月	櫛田
10月30日	火	目高・寄延・中上月・下上月・仁位
10月31日	水	家内・久崎・小赤松・大酒
11月1日	木	小日山・円光寺・下秋里・上秋里・西新宿・大日山
11月2日	金	上上月・早瀬1・早瀬2
11月5日	月	大垣内・皆田・南中山・来見・田和・才金・金子・桜山

### 【南光地域】

月日	曜日	対象集落
11月6日	火	下徳久上・下徳久下
11月7日	水	林崎・東徳久
11月8日	木	中三河・上三河・河崎・船越
11月9日	金	多賀・中島・米田・安川・小山・土井・宝蔵寺
11月13日	火	西徳久・平松・漆野・西下野・下三河

### 【三日月地域】

月日	曜日	対象集落
11月14日	水	茶屋上・茶屋下・田此
11月15日	木	三日月上・三日月下・湯小・中村・仁増・鎌倉・大内谷・添谷
11月16日	金	乃井野・西市・新宿・島脇・久保
11月19日	月	真宗・志文・春哉・徳平
11月20日	火	広山・弦谷・三原・三ツ尾・東大畑・西大畑

佐用クリーンセンター		10月	11月
10月、11月 祝祭日の業務		8 (月)	3 (土) 23 (金)
		体育の日	文化の日 勤労感謝の日
ごみの収集		○	休 ○
直接搬入 ■受付 午前9時～ 午後4時 30分	燃えるごみ	○	休 ○
	月～金		
	燃えないごみ	○	○ ○
	月～土		

# パソコンで年賀状をつくらう

## パソコンで遊ぼう 年賀状講座 受講生募集



こんな年賀状はいかが

開催します。

### 【Aコース】

■とき 11月21日(水)、

28日(水)、30日(金)

■受講料 2,500円(テキスト代を含む) 年賀状ソフト「宛名職人」付き

■募集人数 各コース18名

### 【Bコース】

■とき 12月5日(水)、

7日(金)、12日(水)

※定員になり次第締め切ります。

■対象者 日本語入力ができるかた

■お申し込み・お問い合わせ 上月支所地域振興課 コン室

☎86・1210

# オリジナルの陶芸作品づくりに挑戦

## 県立西はりま天文台公園『陶芸教室』参加者募集

### 【午前の部】

■午前10時～

(午前9時45分～受付)

### 【午後の部】

■午後1時30分～

(午後1時15分～受付)

■ところ 西はりま天文台公園

### ■定員

■午前の部・午後の部各20名

■参加費 一人2,000円

■お申し込み締め切り



10月14日(日)

注意・汚れても良い服装でご参加ください。

■お申し込み・お問い合わせ 西はりま天文台公園

☎82・0598

# 第2回「西はりま農産物直売所スタンプラリー」

直売所を5カ所巡って素敵なプレゼントをもらおう！



新鮮野菜などがいっぱい

佐用農産物直売所連絡協議会などでは、新鮮な野菜を提供する西播磨地域の直売所の魅力をPRすることを目的に「西はりま農産物直売所スタンプラリー」を実施します。

■スタンプラリーチラシ 上郡農林水産振興事務所 龍野農林振興事務所、西播磨地域の各直売所などに配置

■応募先 各直売所に設置の応募箱に投函してください。

■実施期間 10月13日(土)～12月16日(日)

■応募締切 12月19日(水)

■賞品 1等 3,000円相当の商品引換券(5名様)

2等 2,000円相当の商品引換券(20名様)

3等 1,000円相当の商品引換券(45名様)

■お問い合わせ 西播磨県民局地域振興部 上郡農林水産振興事務所

☎0791・58・2196

■実施期間中、各直売所(JA佐用直売所、ふれあいの郷みうち若杉館、平福市、ふれあいの里上月、南光ひまわり館、味わいの里三日月、アグロ会(ホームセンターアグロ佐用店)ほか28カ所)にスタンプと応募箱を設置していますので、スタンプラリーチラシ裏面のスタンプ捺印応募用紙にス

紅葉の美しい季節、西はりま天文台公園で世界に一つだけの作品を作ってみませんか？

教室では、大撫山にある陶芸工房「TRACTORS STUDIO(トラクターズスタジオ)」の野村直城さんを招いて、自由な発想で創作していただけます。

■とき 10月21日(日)



## 第19回 兵庫のまつり - ふれあいの祭典 「ふれあいフェスティバル2007」



- とき 10月27日(土)～28日(日)  
各日 午前10時～午後4時
- ところ 播磨科学公園都市芝生広場 他
- 内容 ステージでは宝塚音楽学校コーラスや、伊勢正三・太田裕美・大野真澄ジョイントコンサート(27日)、高石ともやライブ(28日)のほか、伝統芸能も見応え充分です。西播磨の特産品の販売、熱気球の試乗体験(事前の申し込み必要)、ロボコン2007、SPRING-8特別見学バスツアー、科学ゾーンなど、お楽しみが盛りだくさん!
- 入場料 無料
- お問い合わせ  
ふれあいの祭典実行委員会  
☎078-362-3992  
URL / <http://fureai-fes.com/>



# 料理を通して国際交流しませんか

## 外国料理教室参加者募集

- 町国際交流協会では、外国のことについて少しでも興味を持っていただくために、外国料理教室を次のとおり開催します。
- とき 11月17日(土)  
午前10時～午後2時
- ところ 上月中学校 家庭科室
- 内容 中国家庭料理  
(水餃子、麻婆豆腐ほか)
- 講師 劉 黎黎さん
- 参加費 一人500円
- 持参物 エプロン、三角巾
- 募集定員 先着20名
- 申込み期限 11月7日(水)
- お申し込み・お問い合わせ  
国際交流協会(まちづくり課内)  
☎82・0664



## シリーズ 佐用町の誇り ④ 上月城と上月合戦 ①



上月城跡

上月城は今の中上月にある中世の城で、羽柴秀吉が「備作播之堺目」と手紙の中で書いたように、備前・美作・播磨三ヶ国の境にある交通の要衝に築かれた重要な城だったようです。ただ、いつ誰によって築かれたかなどはよく分かっておらず、赤松氏、上月氏などの名が伝わっていますが、はっきりとしたことは分かっていません。

さて、上月城が歴史の表舞台に現れるのは戦国時代、織田氏が播磨国に進出してきたころになります。

天正五年(一五七七)、毛利氏と対立していた織田信長は羽柴秀吉に播磨への進出を命じます。秀吉は策により播磨の武将を味方に付けていきますが、毛利側について従わなかった上月城を攻めるため、11月に佐用郡へ攻め込んでいきます。

このとき、郡内で上月城側についていた城は三つであつたと秀吉は述べており、一つは上月城、残りは福原城(佐用城)と利神城(とぎれい)だったようです。

佐用郡に入った秀吉は11月27日、竹中半兵衛・小寺官兵衛に福原城を攻め落とさせ、ついで翌28日から上月城を攻め始めます。

このとき秀吉は、城の周りに柵を三重にめぐらせて城兵の逃亡をふせぎ、さらに水を取ることもできなくしています。

こうした状況に城側は講和を持ちかけますが秀吉は応じず、ついに12月3日、城内へ攻め込み上月城を落城させました。

このとき秀吉は自身の手紙で、城兵の首はすべて切り、さらに女性には襪(はき)もは申刺しにして、見せしめのため国境に並べ置いたと書いています。

この後秀吉は上月城を尼子勝久に預け、自らは領地へと引き揚げていきました。(次号へ)

■参考本:「上月合戦～織田と毛利の争奪戦～」 ※町教育委員会・上月歴史資料館において¥500で販売中。



人権標語入選者のみなさん



# 一人ひとりを大切にみんなで仲良く

人権フェスタさよう2007 ひろげよう こころのネットワーク

8月25日にさよう文化情報センターで、人権フェスタさよう2007が開催されました。

庵邊町長が「一人ひとりを大切にしながら、みんなが仲良く暮らすことが、まちづくりの基本だと思う。地域の中で助け合って生きる力を育てたい」と主催者あいさつ。

オープニングコンサートに、ご両親が佐用町出身であるKiRiKo（中西桐子さん）による二胡ライブ「二胡と星の調べ」が行われ、会場はしばし二胡の音色に聞き入りました。



KiRiKo さんの演奏

次に、人権標語の入選者5人の表彰、利神小学校6年の鷺谷ゆいさん、上津中学校3年の服部洋平さん、佐用高等学校2年の田中美帆さんによる、人権作文の朗読が行われました（人権作文の内容については今月号から3回連続で掲載します）。

続いて、「心のバリアをはずして」と題して、NHK手話ニュースキャスターの中野佐世子さんが記念講演を行いました。

このフェスタでは、手話サークル「あさぎり」のみなさんなどが手話通訳を、ボランティアグループ「さくらんぼ」のみなさんが要約筆記を行い、聴覚障害者のかたにも



中野佐世子さん

ご理解いただけるように、配慮がなされました。



要約筆記（左）と手話通訳（右）が行われました



人権作文発表者のみなさん

## ◆人権標語入選作品

（敬称略）

ひろめよう たしかな人権 わたしから  
さりげない 目配り 気配り 思いやり あなたが示す良い手本  
考えよう もしも僕なら 私なら  
支えあう 心あつめて まちづくり  
広めよう やさしさあふれる その笑顔

船引昭子（下本郷）  
宝官義弘（西大島）  
西浦みゆき（桑野）  
小林和彦（米田）  
谷邑真緒（下徳久）

《人権作文》

『言葉の力』

利神小学校 六年 鷲谷 ゆいさん



私は言葉には大きな力があると思います。「ありがとう」とお礼を言われたり、「がんばれ」と応援されたり、「おはよう」とあいさつしても

事をしてくれないことが何よりも悲しいです。そういうことを実際に私も体験したことがあります。

「おはよう」とあいさつしても何の反応もなかったり、算数の問題がわからないとき、「この問題教えて」と言っても無視されたり、また、自分の少し離れたところで「陰口」を

朝、友達にあったときに「おはよう」とあいさつしても、何の反応もなかったり、算数の問題がわからないとき、「この問題教えて」と言っても無視されたり、また、自分の少し離れたところで「陰口」を

人を励ましたり優しさを伝えたり、ともに喜んだりすることができると言葉があれば、一歩間違えたと、それがたとえ無意識であっても人を悲しませたり傷つけてしまったりする言葉があります。

この言葉を聞くと私は明るい気持ちになれます。言ってもらおうと嬉しい言葉とは反対に、言われると悲しい言葉もあります。私は背が低いことにコンプレックスを持っていて、そのことを言われると傷ついてしまいます。また、陰口を言われたりすると、言った本人には小さな事でも、言われた方はすごく傷つくことがあると思います。そして、私にとってもっと悲しいことは、私が何かを話しかけても、相手が何も返

言われなかったり、自分がどうかわからないけれど「陰口」を言っているところを見つけないとき、きつと私のことだろうなど思うときが何度もありました。そんなとき、私はとても悲しくなり、その場から逃げ出したいくなりました。私は暴力を振るわれるよりも「言葉の暴力」がこわかったです。今、私の身のまわりではそんなことはありません。「ありがとう」や「がんばれ」といった言葉を身のまわりで

私はこれからも言われて悲しい言葉や「陰口」「無視」「言葉の暴力」は言わないし、しないようにします。そして、言われてうれしい言葉「ありがとう」「がんばれ」「おはよう」を自分の心に素直にたくさん言おうと思います。自分の口から出た言葉が相手にどう伝わるのか、相手の立場になって考えられるような人間になっていきたいと思っています。私たちの身のまわりでも、言われてうれしい言葉が増えたらいいと思います。

少年少女棋士が大熱戦

町子ども会将棋大会・西播磨子ども会将棋大会



みんな真剣に次の一手を

8月18日にさよう文化情報センターで、佐用町子ども会将棋大会が行われました。

これは、情操教育の一環として、思考力、判断力を養いつくることを目的に、毎年開催されているものです。

各小学校から出場した選手たちは、静まりかえった会場のなかで、真剣に次の一手を考え、熱い戦いを繰り広げました。大会結果は、次のとおり(敬称略)。

- 低学年の部
  - 第1位 永井博章(幕山小)
  - 第2位 福山佳司(幕山小)
  - 第3位 谷邑祐紀(徳久小)
  - 第4位 春井 寛(徳久小)
- 高学年の部
  - 第1位 小寺祐生(久崎小)
  - 第2位 福原北斗(三河小)
  - 第3位 舟曳裕斗(三日月小)
  - 第4位 中山雅己(江川小)

また、それぞれの上位4名は同月25日に開催された西播磨子ども会将棋大会に出場し、各地からの選手と熱戦を繰り広げました。

- 上位入賞は次のとおり(敬称略)。
  - 低学年の部
    - 第3位 福山佳司
    - 高学年の部
      - 第2位 小寺祐生
- なお、上位入賞の2人は、11月に開催される兵庫県子ども会将棋大会に出場することになっています。

# 向こう三軒両隣のまちづくり



辻駒さんによる地域づくり講演会

8月25日に三日月老人福祉センターで、三日月地域づくり協議会主催による、向こう三軒両隣りをテーマとした地域づくり講演会が開催されま

した。地域づくり協議会委員をはじめ、各集落から約100人が参加し熱心に聴講しました。講師は広島県安芸高田市の川根振興協議会会長として地域づくりを実践している辻駒健二さんです。

辻駒さんは「私たち地域住民は、行政への要求型から提案型へ考え方を変えなければならぬ。それではじめて協働のまちづくりは実現され

## 三日月地域づくり協議会

る」と、また「私たちが地域でどう生きるかを真剣に考え、行動すれば、地域は発展する」と話されました。

三日月地域づくり協議会の坂口榮会長（鎌倉）は、講演後「地域づくりに取り組む意欲や考え方など、多くを学ぶことができました。10年先を見据え、現在の課題を少しずつ解決しながら、豊かな三日月地域を創造していきたい」と話されていました。

# ペタンク大会で地域の交流



よく狙って

久崎地域づくり協議会で、久崎地区連合老人クラブ

と共催で、8月18日に久崎小学校体育館でペタンク大会を開催しました。

当日は、室内とは言え残暑厳しいなか、30チーム90名の選手と、スタッフ16名が参加して競技が行われました。

各コートに分かれ予選リーグを行い、その結果によって上位、下位に分けて決勝リ

## 久崎地域づくり協議会

グを行いました。

今回が初めての経験というチームもあり、慣れるまで少し時間がかかりましたが、決勝リーグでは、「狙ったところにボールが転がり、楽しかった」「思ったより簡単で、おもしろかった」と参加者は有意義なひとときを過ごしました。

# まくやま早朝ウォーキング inダイヤモンド



早朝のゴルフ場も気持ちいいですよ

## 幕山地域づくり協議会

らスタートし、1時間ほどのウォーキングを楽しみました。

参加者のなかには、ゴルフコースを歩くのが初めてという人もあり、「いつものウォーキングコースと違って、新鮮な感じが良かった」「芝生がきれいで気持ち良かった」などの感想を述べられていました。

町内在住のウォーキング愛好家ら40数名が参加し、9月6日「まくやま早朝ウォーキング」が開催されました。朝6時30分に、朝露の残る青芝のコースを1番ホールか

# 高齢者の交通安全事故防止に向けて

## 老人クラブ三日月連合会

8月31日、けんこうの里三日月で、老人クラブ三日月連合会主催の交通安全講習会が行われました。

講師には佐用警察署の大西

正美交通課長を招き、高齢者の交通事故の現状や特徴、またその対策について講演され、参加したみなさんは熱心に聴講されていました。

# ご長寿おめでとうございます

## 町内各地で敬老会が開催されました



9月の敬老月間にあわせ、町内各地で敬老行事が行われました。今年には各自治会、地区、校区単位で開催され、対象となる高齢者は、記念品を受けたり、演芸や歌謡ショー、講演などでそれぞれ楽しいひとときを過ごされました。

### 江川地域づくり協議会



9月16日に江川小学校体育館で、江川地域づくり協議会主催の江川地区敬老会が行われました。江川小学校児童の絵画が展示された体育館で、東誥涼さんの講演、橘香滋さんの歌謡ショーなどを楽しみました。

### 平福地区



9月9日に平福体育館で、平福地区自治会主催の平福地区敬老会が行われました。出席された約80人の高齢者は、式典、昼食の後、民族歌舞団「花こま」による演芸などを過ごしました。

### 朝霧園



9月7日に佐用朝霧園で、敬老会が行われました。施設内の最高齢者の永井きくのさん（99歳）と宮下伊作さん（98歳）に記念品が贈呈され、

### 三日月地区



9月23日に三日月老人福祉センターで、三日月地域敬老会実行委員会（各自治会長、まちづくり活動推進員など）による「住民手づくりの敬老会」が237人の参加で開催されました。最高齢者などへ記念品が贈呈された後、歌謡ショー、漫才などを楽しみました。

### 久崎地区



9月17日に久崎小学校体育館で、久崎地区連合自治会主催の久崎地区敬老会が行われました。舞踊やエイサー「ていだ」による沖繩伝統芸能などを約150人の高齢者が楽しみました。

また、米寿の5人のかたにも記念品が贈られました。昼食のあと、老人クラブ女性部（佐用地区）による歌や踊りなどで楽しく過ごしました。



交通安全講習会のようす

講習会終了後に、老人クラブ三日月連合会の船曳猛会長（田此）は「高齢になるとあらゆる能力が低下するのは仕方がない。高齢者全員が自分の力を過信しすぎずに、交通



ナイスショット

安全に努めたい」と話されました。

その後、参加者みんなでグランドゴルフを行い、互いの親睦を深めました。

結果は次のとおりです。

- 優勝 田此チーム
- 準優勝 広山・弦谷チーム
- 第3位 志文谷チーム

# いつまでもお元気で

## 町内最高齢者・夫婦を祝福

9月20日に庵産町長が、町内最高齢者と最高齢ご夫婦を訪問し、ご長寿のお祝いを行いました。

最高齢者は三木ヨシノさん（中島）で105歳、最高齢ご夫婦は、長井正司さん101歳、長井安代さん94歳（西徳久）のご夫婦です。

佐用町では、19年度中に百歳以上になれるかたを含めると、百歳以上の高齢者は22人で、人口比率でみると0.11割となり、県下で最高比率となります。



最高齢者の三木さん



最高齢の長井さんご夫婦

# 郡陸上

# ベストを目指して450人が挑戦



## 第22回佐用郡陸上競技大会

9月15日に佐用高校グラウンドで第22回佐用郡陸上競技大会が開催されました。参加した選手たちは、日ごろの練習の成果を存分に発揮することができました。

また、招待選手に元100m日本記録保持者である小島初佳（こじまもとか）選手を招いて、短距離走の実技講習会も行いました。各種目の第1位は次のとおりです。（敬称略）

### 【小学生男子の部】

種目	記録	1位	
		氏名	所属
4年 100m	15"8	坂野 夏	佐用小
5年 100m	15"2	本種孝宏	久崎小
6年 100m	14"6	山本隆之	上月小
4年 800m	3'3"0	妹尾翔希	幕山小
5年 800m	2'52"9	田邊結矢	利神小
6年 800m	2'42"5	小林和弥	上月小
4年 4×100mR	66"7	八木瑞樹	佐用小
5年 4×100mR	64"8	前谷隼規	坂野 夏
		重崎大地	松尾和輝
6年 4×100mR	59"6	小林和弥	上月小
		中石裕大	山本隆之
4年 走幅跳	3m4	大林純也	三日月小
5年 走幅跳	3m22	服部正寛	久崎小
6年 走幅跳	3m67	矢代弘樹	利神小
4年 ソフトボール投	43m10	前谷隼規	佐用小
5年 ソフトボール投	48m38	新免慧大	佐用小
6年 ソフトボール投	57m12	阿部成人	三河小

### 【小学生女子の部】

（※は大会新記録、▲は大会タイ記録）

種目	記録	1位	
		氏名	所属
4年 100m	16"9	小嶋愛実	三日月小
5年 100m	16"4	山口真衣	三日月小
6年 100m	15"2	村上紗野	久崎小
4年 800m	3'27"7	岡本杏香	上月小
5年 800m	2'55"9	勝山史織	三河小
6年 800m	※2'41"8	岡本桃香	上月小
4年 4×100mR	70"2	金谷慧海	三日月小
5年 4×100mR	68"1	大浦千明	大崎菜歩
		小嶋愛実	竹本碧冬
6年 4×100mR	63"5	宇多可奈	見嶋沙耶佳
		徳久小 A	後藤ゆり
4年 走幅跳	▲2m95	金谷慧海	三日月小
5年 走幅跳	3m6	野村優里	江川小
6年 走幅跳	3m38	松尾菜央	久崎小
4年 ソフトボール投	29m5	宇多可奈	三日月小
5年 ソフトボール投	29m99	山田早紀	徳久小
6年 ソフトボール投	42m40	藤井 心	三日月小

### 【一般・中学生男子の部】

種目	記録	1位	
		氏名	所属
中男 100m	12"3	鈴木達也	上津中
中男 1500m	4'31"3	岡本直也	上月中
一男 1500m	4'25"5	坂上勝洋	佐用 RC
中男 4×100mR	50"3	長井紳悟	春井浩明
中男 走幅跳	4m74	橋 伶	鈴木達也
		平井督也	佐用中
中男 砲丸投	7m15	福山知司	上月中

### 【中学生女子の部】

種目	記録	1位	
		氏名	所属
中女 100m	13"9	大西ひかり	上月中
中女 800m	2'37"9	大野成実	上月中
中女 4×100mR	57"2	皆木恵梨	福井佳奈
		大野成実	大西ひかり
中女 走幅跳	3m79	高見梨菜	上月中



## ◆みんなでつくろう安心のまち◆

10月11日は「安全・安心なまちづくりの日」

犯罪のない安全・安心なまちづくりのために、地域や家庭で次のことに注意をしましょう。

### ☆犯罪から子どもを守ろう!!

- ・学校や通学路付近で徘徊している不審者を見かけたら110番しましょう。
- ・暗くなるまで遊んでいる子どもがいれば、呼びかけましょう。
- ・知らない人にはついて行かないように教えましょう。
- ・遊びに行くときは、どこで、誰と遊ぶのか、言ってから出かけるよう指導しましょう。

### ☆空き巣等の侵入犯罪、自転車などの二輪車の盗難防止

- ・出かけるときは、必ず戸締まりをしましょう。
- ・出入り口の鍵を増やすなど侵入しにくい家にしましょう。
- ・自転車などを駐輪するときには、必ず施錠しましょう。



## マイバッグでお買い物

10月はマイバッグ運動期間

スーパーやコンビニで買っ物をしたときのレジ袋は、あなたにとって本当に必要ですか？



県下で、年間約13億枚のレジ袋がゴミになり、レジ袋を作るために原油を年間約2.6万キロリットル使っている

ことになります。また、環境破壊につながることもあります。さあこれからは、マイバッグを持ってお買い物に行きましょう。

■お問い合わせ

住民課 ☎82・0660



## 救命士からの ワンポイントアドバイス

今回は

### 異物の除去法について

食べ物などの異物がのどに詰まってしまったときには、息が出来ない状態となり、窒息から死に至ることがありますので、早く取り除く必要があります。

#### 1. 傷病者に反応(意識)がある場合

傷病者に「のどが詰まったの?」と尋ね、声が出せず、うなずくようであれば窒息と判断し、次のように行動します。

- ① 119番通報を誰かに頼むとともに、ただちに異物の除去を行います。
- ② 傷病者が咳をすることが可能であれば、咳をできるだけ続けさせます。咳ができれば、異物の除去に最も効果的です。
- ③ 異物除去法を行います。

#### ア 腹部突き上げ法(ハイムリック法)

- ・腕を後ろから抱えるようにまわします。
- ・片手で握りこぶしを作り、その親指側を傷病者のへそより上で、みぞおちの下方に当てます。その上をもう一方の手で握り、すばやく手前上方に向かって圧迫するように突き上げます。



#### イ 背部叩打法

- ・ひざまずいて、傷病者を自分の方に向け、側臥位(横向き)にします。
- ・手の付け根で肩甲骨の間を力強く何度も連続してたたきます。



・座位(座った状態)や立位(立った状態)でも行えます。

#### ポイント

- ★ 妊婦(明らかに下腹が大きい場合)や乳児、自力で立てない人に対しては背部叩打法のみ行います。
- ★ 2つの方法を併用してください。順序、回数は問いません。

#### 2. 反応(意識)がない場合

反応がない場合、または最初反応があつて応急手当を行っている途中にぐったりして反応がなくなった場合は119番通報するとともに、ただちに心肺蘇生法を行います。

- ① 気道の確保を行い人工呼吸を2回行います。
- ② 胸骨圧迫(心臓マッサージ)を30回行います。
- ③ 心肺蘇生法を行っている途中で口の中に異物が見えれば異物を取り除きます。
- ④ 異物が見えなければ胸骨圧迫30回と人工呼吸2回を繰り返します。



■ お問い合わせ

消防署 ☎ 82-3872

# 住宅用火災警報器は付いていますか?

大切な家族の命と財産を守るため、早めの設置を



佐用町では火災予防条例によって、平成23年6月1日までに取り付けなくてはならないことになっています。まだまだ期間があるからとか、もう少し安くなってからとかで先延ばしになっていないでしょうか。そうしているうちに火災になったら大変です。住宅用火災警報器が取り付

けられていたことで、就寝中、警報音に気づいて難を逃れたとか、ボヤですんだとか多くの奏功例が報告されている反面、逃げ遅れで焼死といった報道も見かけます。この中には、住宅用火災警報器があつたなら、早期の発見、避難、消火ができたのではと思われ

る火災が多くあります。大切な家族の命と財産を守るため、早めの設置をお願いします。設置場所などについてご不明な点は、消防署予防係におたずねください。■ お問い合わせ 消防署 ☎ 82・3874

# 緊急時に備えて

町消防団三日月支団非常召集訓練

8月19日に広島集落地内で、三日月支団非常召集訓練が実施されました。

この訓練は、いつ起こるか分からない火災に備えて、緊急出動体制の確立を図り、一致団結して的確な消火活動を行うことを目的とし、午前5時15分の突然のサイレンとともに、本番さながらの訓練が実施されました。早朝の訓練であつたにも



関わらず消防団員150名が集合し、ポンプ自動車2台と可搬式ポンプ6台による中継消火訓練が行われました。訓練終了後、地元広山の秋武毅自治会長は、「訓練の様子を見せて頂いて心強く感じ、安心しました。今後とも住民の生命と財産を守るために頑張ってください」と話されました。

## 雑誌とAV資料の貸出期間

		貸出期間	
		現在	10月9日以降
雑誌	受入日から3カ月以内の「新刊雑誌」	1週間	1週間
	上記以外	1週間	2週間
AV資料		1週間	2週間

**雑誌・AV資料の貸出期間を延長します**  
雑誌とAV資料の貸出期間を、10月9日から次のとおり延長します。

すべての町民の暮らしを応援します

# としよかん



## だより

**佐用町立図書館**  
佐用郡佐用町佐用2585 TEL 82-0874 FAX 82-0313  
メールアドレス toshokan@town.sayo.lg.jp  
ホームページ http://www.toshokan.town.sayo.lg.jp

- **としよかんボランティア「あまげせ隊」のおはなし会**  
日時 毎週土曜日  
午後2時30分～3時30分  
場所 図書館おはなしコーナー  
対象 幼児・小学生  
その他 申込不要
- **おはなし会**  
■ **小さい人** (5歳以上)  
日時 毎週日曜日  
午後2時30分～3時  
場所 図書館おはなしコーナー  
10月のおはなし  
「風の神と子ども」
- **大きい人** (小学3年生以上)  
日時 毎週日曜日  
午後3時～3時30分  
場所 図書館おはなしコーナー  
10月のおはなし  
「葉っぱの魔法」
- ※その他 いずれも申込不要
- **おりがみ教室**  
日時 10月21日(日)  
午後2時～2時30分  
場所 さよふ文化情報センター会議室  
対象 3歳以上の子ども  
(親の参加も可)  
10月のおりがみ  
「かぼちゃちやうちんととんぼ」
- その他 申込不要  
おりがみをお持ちください。

## 図書館カレンダー

10月 October 神無月							11月 November 霜月						
日	月	火	水	木	金	土	日	月	火	水	木	金	土
	1	2	3	4	5	6					1	2	3
7	8	9	10	11	12	13	4	5	6	7	8	9	10
14	15	16	17	18	19	20	11	12	13	14	15	16	17
21	22	23	24	25	26	27	18	19	20	21	22	23	24
28	29	30	31				25	26	27	28	29	30	



上月文化会館 移動図書館  
「いなかの本だな」  
10月の巡回日は  
20日(土)です。

### ママプラザ だより

**「パパセミナー(合行事)」**

8月26日、スピカホールで、民生児童委員さんや学生ボランティアさんたちの協力のもと、手作りのお店を縁日風に回って楽しむ地域交流『サマーサンタ』を行いました。

キラキラ子ママプラザの各親子教室のメンバーによるお店を中心に、各ママプラザのスタッフのお店などがたくさん並び、165名の親子が各お店を回りながら、いろんな体験をしたり、たくさんの方との交流を楽しみました。

準備や当日の店番など、協力し合ってお店を出したお母さんたちは、充実感を味わうことができました。親子が深まったのではないのでしょうか。やはり、積極的な参加は得るものがありますね。

また、パパが協力しているお店もあり、楽しみなが頑張っているパパの姿は、参加されたパパたちに良い刺激を与えたのではないかと思います。

みかづき子ママプラザは、おもちゃ作りコーナーを開き、ストロー風ぐるま作りをしました。

このおもちゃ作りを通して、親子の様々な関わり方を垣間見ることができました。お子さんが小さいので、お父さんやお母さんが一生懸命作っている親子、子どもができるところはなるべくお子さんにさせながら完成させた親子、お子さんとうまくコミュニケーションをとりながら、作り方をアドバイスしている親子、中には、お父さんが積極的にお子さんに関わっている様子も見られ、とても微笑ましく感じられました。おもちゃが完成して、風ぐるまが回ったときの喜びと感謝と笑顔は、手作りだからこそ得られるものです。

「たかがおもちゃ作り、されどおもちゃ作り」なのです。子どもが小さいうちは、何事も一緒に楽しむことや子どもへの関わり方が大切です。

★お問い合わせ  
キラキラ子ママプラザ ☎82・4108  
ビスラツ子ママプラザ ☎86・1153  
ひまわり子ママプラザ ☎78・0264  
みかづき子ママプラザ ☎79・3788



## 新着図書案内

2007.8.16 ~ 9.18 受け入れ分の一部



### ●大人向けの本

**不肖・宮嶋メディアのウソ、教えたる!** -14歳の世渡り術 宮嶋茂樹/著 河出書房新社

**古代オリエント事典**

日本オリエント学会/編 岩波書店

**1491** -先コロンブス期アメリカ大陸をめぐる新発見

チャールズ C. マン/著 日本放送出版協会

**相続と贈与がわかる本 [2007]** -税金のしくみと節税対策のコツがわかる

久野幸一/監修 成美堂出版

**中学生に道徳力をつける** -授業ですぐ使える新資料

35選

御前充司/編著 明治図書出版

**海洋大図鑑**

内田 至/日本語版総監修 ネコ・パブリッシング

**若年認知症** -本人・家族が紡ぐ7つの物語

若年認知症家族会「彩星の会」/編 中央法規出版

**食べて健康!よもぎパワー** -ごはんからおかず・汁もの・おやつ・調味料まで

大城 築/著 農山漁村文化協会

**昭和の日本のすまい** -西山卯三写真アーカイブズから 西山卯三/撮影 創元社

**イチバン親切なイタリア料理の教科書** -豊富な手

順写真で失敗ナシ! 川上文代/著 新星出版社

**よい「おもちゃ」とはどんなもの?**

永田桂子/著 チャイルド本社

**歴史と文化探訪日本人とくじら** -尾張 伊勢・志摩

熊野 紀州 摂津・播磨 瀬戸内 土佐

小松正之/著 ごま書房

**野菜の花の水彩画** -ポケットに絵筆を

黒岩多貴子/著 日貿出版社

**ガンに生かされて** 飯島夏樹/著 新潮社

▲**夜明けの縁をさ迷う人々** 小川洋子/著 角川書店

★**渾身** 川上健一/著 集英社

▲**あなたの呼吸が止まるまで** 島本理生/著 新潮社

■**沈底魚** 曾根圭介/著 講談社

★**いつか陽のあたる場所で** 乃南アサ/著 新潮社

■**湿地帯** 宮尾登美子/著 新潮社

■**狸穴あいあい坂** 諸田玲子/著 集英社

**嬉しうて、そして...** 城山三郎/著 文芸春秋

**鍋釜と愛国心** 曾野綾子/著 河出書房新社

**本泥棒** マークス・ズーサク/著 早川書房

**フロイトの弟子と旅する長椅子**

ダイ シーエ/著 早川書房

### ●子ども向けの本

**フリーという生き方** 岸川 真/著 岩波書店

**火山の大研究** -ふん火のヒミツがよくわかる!

鎌田浩毅/監修 PHP研究所

**Q&A 1週間の食育** 服部津貴子/著 岩崎書店

**ババールのたんじょうパーティー**

ロラン・ド・ブリュノフ/さく 評論社

**ヴォイス** -西のはての年代記2

ル=グウィン/著 河出書房新社

▲は図書館と上月図書室に、★は図書館と南光図書室に、■は図書館と三日月図書室にあります。

## 高齢者虐待防止について

家族や親族が介護について同じ考えをもち、みんなで協力し合うことが大切

### ①家族・親族の理解と協力を!

認知症や疾病などによつて、その症状が改善しないことが頭では理解できても、その悪化の状況を家族や周囲の人が受け入れられないことがあります。混乱や不安が、介護者や家族を追い込み、ときに虐待へとつながってしまうことがあります。

虐待は、手をあげるなどの暴力行為だけでなく、暴言などにより精神的に苦痛をあたえることや、介護の世話などを放棄すること、また、本人の合意なしに金銭を使用する、本人の金銭の使用を制限することなども虐待にあたります。

### ②介護負担の軽減にはサービス利用を!

虐待の原因は、次のA〜Cが考えられます。

**A 介護負担**…介護疲れ、認知症状による言動の混乱、排泄介助の困難さなど

**B 家族・親族との関係**…配偶者や家族・親族との無関心

**C 経済的要因**…経済的困窮

「毎日、24時間、気を抜くことができない」「家族や親族が、介護のしんどさを理解してくれないことが、一番つらい」など、介護者にとって、介護することへの不安や、介

### ③介護に関する相談窓口の利用を!

民生委員さんや担当のケアマネージャー、地域の人に相談をかけるなど一人で悩みを抱え込まないことが大切です。地域で介護者を見守り支援するという協力をお願いします。

### ■お問い合わせ

健康課 地域包括支援センター  
☎ 87・8020

## 温かい家庭のお正月を

### 正月短期里親募集

町、龍野健康福祉事務所、姫路こどもセンターでは、社会福祉協議会などの協力を得て、毎年、正月短期里子事業を実施しており、今年で50回を数えます。

年末年始の間、短期里子の希望者全員が温かい家庭の正月を体験できるように、ボランティアの里親を募集します。

#### ■実施期間

平成19年12月28日(金)  
～平成20年1月4日(金)

#### ■申込締切

10月25日(木)

#### ■お申し込み・お問い合わせ

福祉課 ☎82-0661



## ★献血のお願い★

10月9日(火)

9:30～15:30 兵庫信用金庫駐車場  
(佐用ライオンズクラブ共催)



■お問い合わせ  
健康課

☎87-8020

### 南光歯科保健センター

- ◆受付 土・日・祭日を除くいずれも午前8時30分から午後5時まで
- ◆診察日 毎週木曜日と金曜日午前9時から午後5時まで
- ◆歯科衛生指導日 土・日・祭日を除く午前9時から午後5時 佐用町下徳久1005番地1(南光文化センター内) ☎78-1180(いい歯を)

## 食生活 アドバイス

## しっかり食べて、貧血予防

なんとなくだるい、疲れやすい、顔色が悪い・・・そんな症状はありませんか？

その背景には「貧血」が関係していることがあります。「貧血」とは血液中の赤血球やヘモグロビンが減少した状態を言い、病型はさまざまですが、その7割がヘモグロビンの材料である鉄分が不足する鉄欠乏性貧血です。

現在、成人女性の10人に1人が鉄欠乏性貧血であると言われてます。また、思春期には鉄の需要が増えるので貧血になりやすくなりますし、高齢期には食欲不振や偏食によって貧血になりやすくなります。貧血を予防するため、次のことに気をつけましょう。

### <貧血を防ぐ食生活のポイント>

#### ①栄養バランスのとれた食事をとりましょう。

主食+主菜+副菜を基本にバランスの良い食事を心がけましょう。

#### ②鉄を含む食品をしっかりとりましょう。

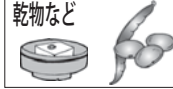
鉄には動物性食品に含まれる「ヘム鉄」と、植物性食品に含まれる「非ヘム鉄」があります。「非ヘム鉄」は吸収率が低いのですが、ビタミンCやたんぱく質と一緒にとることによって吸収率がよくなります。

### ●鉄吸収率のよい食品と、吸収率を高める食品の組み合わせを

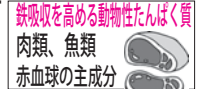
ヘム鉄を多く含む食品  
鉄吸収率15～25%  
肉類、魚類、内臓など



非ヘム鉄を多く含む食品  
鉄吸収率2～5%  
貝類、大豆製品、野菜類、乾物など



鉄の吸収をよくするビタミンC  
野菜、果物など



鉄吸収を高める動物性たんぱく質  
肉類、魚類  
赤血球の主成分

#### ③過激なダイエットはやめましょう。

ダイエットや偏った食事をしていると、体に必要な栄養素や鉄が不足します。インスタント食品などに偏らず、朝・昼・夕と3食しっかり食べましょう。

#### ④ゆっくりよく噛んで食べましょう。

胃酸は鉄の吸収を高めます。ゆっくりよく噛んで、胃液や唾液の分泌を促し、鉄の吸収を高めます。また、酢や香辛料・梅干しなどを使った料理も胃酸の分泌を高めるので、鉄分の吸収をよくしてくれますよ。

#### ⑤食前・食後の飲み物に注意しましょう。

コーヒー・紅茶・緑茶に含まれるタンニンは鉄の吸収を妨げます。

食欲の秋、食べ物がおいしい季節になりました。しっかり食事をとって貧血にならない健康的な生活をおくりましょう。

佐用健康福祉事務所

**行事カレンダー** (10月10日～11月9日分)

- アルコール相談 (要予約)  
11日(木) 13:30～15:30
  - こころのケア相談 (要予約)  
11日(木) 14:00～17:00
  - 専門的栄養相談 (要予約)  
16日(火) 10:00～11:30
  - 犬の引き取り  
17日(水) 10:00～10:30
  - あさぎり家族会(精神障害者家族会)  
24日(水) 13:30～16:00
  - ディ・ケア(精神障害者社会復帰訓練事業)  
25日(木) 13:30～15:30
  - 発達障害児療育相談 (要予約)  
31日(水) 13:00～16:00
  - 犬の引き取り  
11月7日(水) 10:00～10:30
- ※いずれも場所は佐用健康福祉事務所
- お問い合わせ  
佐用健康福祉事務所 ☎82-2621

**赤ちゃん和妈妈の行事**



- ★すくすく健康相談  
(平成19年4月生まれ)  
10月12日(金) 13:30～
  - ★1歳6カ月児健診  
(平成18年2月～平成18年3月生まれ)  
10月16日(水) 13:00～
  - ★ヨチヨチ健康相談 (平成18年10月生まれ)  
10月19日(金) 13:30～
  - ★4カ月児健診 (平成19年6月生まれ)  
10月29日(月) 13:30～
  - ★0歳児クラス (2カ月～1歳未満)  
11月5日(月) 10:00～
  - ★ぱくぱく離乳食教室  
(すくすく健康相談後～1歳5カ月未満)  
11月2日(金) 10:00～
- ※いずれも場所は上月保健福祉センター

携帯電話でもご覧いただけます。

QRコード対応の携帯電話のカメラで、右のQRコードを読み込んで町ホームページアドレスに接続してください。

※詳しい撮影方法は各携帯電話の取り扱い説明書をご確認ください。



**健康だより**



**健診は自分の健康管理の第1歩** 健診は活用してこそ自分のために

平成19年度の町ぐるみ健診が終了しました。受診されたかたには結果が届き、それぞれ日々の生活の改善に努められていることと思います。

受診ただけで、後は何もしなかったでは全く健診の意味がなくなってしまいます。日ごろの生活習慣の中で、何がどう健康に影響しているのか。検査値で表し教えてくれる。それが健診の大きな役割です。健診は、あなたの現在のからだの状態を知る大きな手がかりです。

**「1に運動、2に食事、しっかり禁煙、最後にクスリ」**を健康づくりの合言葉に、生活改善に取り組みましょう。

「健康さよう21」のアンケート調査結果をみても、「運動習慣のある人」は男性21.5%、女性24.3%という状況です。そのうち1回30分以上を週2日以上実施し、1年以上継続している人の割合は全国値25.7%に比べ、佐用町は8.7%と低い結果が出ています。

運動の必要性はわかっている、時間がないとか田んぼや畑仕事をしているから大丈夫、などしない理由はさまざまですが、老化や病気の予防に運動習慣は欠かせません。

**メタボリックシンドローム**

～ちょっと気になる内臓脂肪型肥満～

メタボリックシンドロームとは内臓脂肪に加え、高血糖、高血圧、脂質異常という危険因子を2つ以上持っている状態をいいます。メタボリックシンドロームの状態になると、動脈硬化が急速に進み、心臓病や脳卒中などの発病につながりやすくなります。

健診で「お腹がでてきた」、「ちょっと」中性脂肪が高い、「ちょっと」血糖値が高め」と、その「ちょっと」を見逃すと、将来大変なことになるかもしれません。スポーツの秋到来、メタボ解消に頑張りましょう。

**平成20年から町ぐるみ健診が変わります**

**健診は保険者の義務になります。**

40歳～74歳までを対象として、メタボリックシンドロームに着目した検査項目での「特定健康診査」になります。その結果から、より健康の保持に努める必要のあるかたに対し「特定保健指導」を行います。

国民健康保険加入者は町で実施しますが、それ以外のかたは各保険者にご相談ください。



## 夏休み最後のお楽しみ - 佐用マリア幼稚園学童保育デイキャンプ -

町が佐用マリア幼稚園に委託して実施している、学童保育の利用児童24名が、8月27日、佐用マリア幼稚園でデイキャンプを行いました。

午前中はレクリエーションとクラフト作りを体験し、昼食に幼稚園の先生の手作りカレーをお腹いっぱい食べました。午後は佐用フュージョンクラブのプールに行き、大きなプールで遊びました。夏休み後半の暑い日でしたが、参加した児童は楽しい時間を過ごすことができました。



元気いっぱい楽しみました

## まちの話題



明るく楽しい話題がありましたら広報係までお知らせください。

## おじいちゃんを作ってくれたベンチだよ - 江川保育園 -

江川保育園の保育室の前には、新しいベンチが2台並んでいます。

子どもたちは、このベンチがとてもお気に入りです。座って本を読んだり、ゴロリと横になってベッド代わりに使っています。ベンチは収納付で、なかには子どもたちのお気に入りの遊具が入っています。

この立派な2台のベンチは園児のおじいさん、森元隆さん（甲大木谷）が子どもたちのために心を込めて作り、寄贈されたものです。

子どもたちは、感謝の気持ちを持って大切に使っています。



大切に使っています



真心のベンチです

## 納涼祭で楽しいひととき - 佐用朝霧園 -

8月23日に佐用朝霧園で、恒例の納涼祭が行われました。

今年は、例年のホルモン焼きうどんやたこ焼きなどの屋台のほかに、金魚すくいやかき氷など、暑い夏ならではの季節感あふれる屋台も登場し、利用者をたいへん喜ばせました。



うまく割れたでしょうか



金魚すくいもありました

## ソフトボールで熱い一日

## - 第28回親善ソフトボール大会 -

9月2日に南光スポーツ公園で、「第28回親善ソフトボール大会」が行われました。スポーツの秋の第一弾行事として毎年恒例の伝統ある大会です。

今回は南光地域から集落単位で21チームが参加し、3つのブロックに分かれて“好プレー！珍プレー！”の熱戦がくり広げられました。この大会の参加チームは南光地域に在住の社会人で編成されており、年齢別構成で10名対10名で対戦します。

各チームとも優勝を目指して練習をし、また、大会当日には早朝から集落でご飯ごしらえもしたり、南光地域はまさに“熱い一日”となりました。

各ブロック共に幅広い年齢層で親睦を深め、楽しい一日となりました。大会結果は次のとおりです。

Aブロック	優勝	西徳久ひまわり	準優勝	林崎
Bブロック	優勝	安川	準優勝	船越奥の院
Cブロック	優勝	上三河キラーズ	準優勝	下徳久（上）A



ナイスバッティング

## おめでとう！県中学校水泳大会第2位

－ 三日月中学校3年 東本遙さん －

8月31日に神戸市立ポートアイランドスポーツセンターで第43回兵庫県中学校学年別水泳競技大会、第43回兵庫県中学校新人競技大会が開催され、三日月中学校3年生の東本遙さん（春哉）が女子100m自由形3年の部で見事に第2位（記録1'05"82、昨年は同大会同種目で3位）になりました。

保育園の時から水泳を始めた東本さんは、「今年は、練習不足で後半がなかなか伸びませんでした。電光掲示板で結果を見て、2位とわかり悔しかったです。当面の目標は、来年の夏までに100mを1分2秒台で泳ぐことです。水泳が大好きなので、これからもずっと続けて、将来はコーチになりたいです」と笑顔で話してくれました。



第2位の賞状を手にする東本遙さん

## 列車待ちの心のやすらぎに

－ JR佐用駅待合室 －

JR佐用駅の待合室の一角にショーケースがあります。このショーケースの中には、俳句、俳画、書、押絵などが展示され、列車待ちの乗客の目を楽しませています。

これは、木村加代子さん（栄町）が佐用を訪れたお客さんに楽しんでもらおうと、自宅にあったショーケースを待合室に持ち込んだもので、町高齢者大学佐用教室書道講師の大内嶺雪さん（久崎）、いしい句会（8人で構成・代表：谷口吉雄さん（青木）、井上節夫さん（大坪）、井上正志さん（小赤松）の11人の作品を入れています。

出品されているみなさんは、「楽しみに見てくださるかたも増えてきました。これからも生きがいを持って長く続けていきたい」と話されました。

平成13年から現在まで、毎月1～2回欠かさず作品を持ち寄って展示替えを行っています。



ショーケースの前で

## ペタンクはだれでも楽しめます

－ 第9回三日月ペタンク大会 －

9月1日に三日月中学校グラウンドで、第9回三日月ペタンク大会が開催されました。

小学生から青年層・高齢者まで幅広い年齢層の参加があり、白熱したゲームでたいへん盛り上がりました。

結果は次のとおりです。

- 優勝 チームかたやまA
- 準優勝 きりんさん
- 第三位 チーム鬼嫁B
- ふれあいリーグ2部
- 優勝 ハッピーハッピー
- ふれあいリーグ3部
- 優勝 みなみちゃん



幅広い年齢層のみなさんがペタンクを楽しみました

## 防衛大学校・航空学生・一般曹 候補学生・曹候補士募集

### ■対象者

- ・貸費学生(技術)・・・大学の理学部、工学部の3・4年次又は大学院修士課程在学の者(年齢制限あり)
- ・2等陸海空士(男子)・・・18歳以上27歳未満の者
- ・自衛隊生徒(陸)・・・中卒(見込者)17歳未満の男子

### ■受付期間

- ・貸費学生(技術)・・・12月上旬～平成20年1月中旬
- ・2等陸海空士(男子)・・・年間通じて受付
- ・自衛隊生徒(陸)・・・11月1日～平成20年1月8日

### ■試験日(1次)

- ・貸費学生(技術)・・・平成20年2月上旬
- ・2等陸海空士(男子)・・・受付時にお知らせします
- ・自衛隊生徒(陸)・・・1次・平成20年1月12日、2次・平成20年1月25日～28日

### ■お問い合わせ

自衛隊兵庫地方協力本部相生地域事務所  
☎0791-23-2750

## 薬と健康の週間

10月17日(水)～23日(火)

○説明書を読み、薬は正しく使いましょう

○用法・用量を守りましょう

## 10月は

## 「労働保険適用促進月間」

事業主のみなさん、労働保険の加入手続きはお済ですか？

労働保険とは労災保険と雇用保険を総称したもので、事業主は労働者をひとりでも雇い入れた場合、自主的に加入手続きを行い、保険料を申告・納付することが義務付けられています。

### ■お問い合わせ

龍野公共職業安定所

☎0791-62-0981

FAX 0791-62-0989



人々のうごき 9月20日現在( )内は前月比

人口 21,165人 (-1)  
男 10,092人 (-5)  
女 11,073人 (4)

世帯数 7,357戸 (2)

### 9月中の移動

出生 15人 死亡 26人  
転入 31人 転出 21人

## お誕生おめでとう

8月21日から9月20日届出分 敬称略

個人情報につき非公開

## お悔やみ申し上げます

8月21日から9月20日届出分 敬称略

個人情報につき非公開

## ちようみんカレンダー

10月6日～11月5日

月日	曜日	内容	場所	時間
9	火	献血	本紙P 18をご覧ください	
10	水	高年大学南光教室管外研修 福祉相談	丹波篠山方面 佐用町地域福祉センター	13:30～16:00
14	日	農村歌舞伎まつり	三河農村舞台	11:00～
15	月	さわやかトーク (町長広聴会)	南光支所(要予約) 三日月支所(要予約)	10:00～12:00 13:30～16:00
16	火	高年大学三日月教室	三日月文化センター	10:00～
17	水	高年大学上月教室	上月文化会館	10:00～
18	木	高年大学佐用教室体育祭 行政相談	佐用勤労者体育センター 本紙P 23をご覧ください	10:00～
25	木	弁護士相談	南光地域福祉センター	13:00～15:30
27	土	南京民族楽団・オリエン ト管弦楽団佐用公演	さよう文化情報センター	13:30～16:00
30	火	さよう文化祭(～11/4)	本紙P 4.5をご覧ください	

# くらしの 情報

## 暮らしもしもしダイヤル

直通 ● 紹介記事の問い合わせ先

- 佐用町役場 (代表)** ☎ 82-2521  
FAX 82-0131
- 総務課 ☎ 82-2549
- 上郡町役場企画総務課 ☎ 0791-52-1111
- 西播磨教育事務所 ☎ 0791-58-2266
- 県立大学附属中学校 ☎ 0791-58-0735
- 県健康生活部健康局生活衛生課  
☎ 078-362-3257
- 自衛隊兵庫地方協力本部相生地域事務所  
☎ 0791-23-2750
- 龍野公共職業安定所 ☎ 0791-62-0981

## 今月の納税

町県民税 (普通徴収) 第3期分、  
国民健康保険税第4期分、  
の納期限は

# 10月31日 (水) です

口座振替日は10月31日 (水) です

### 納税は納期限までに

※納期限を過ぎた場合は、督促状を発行するとともに、納期限から納付日までの延滞金 (年率 14.6%) も納めていただくこととなります。

### — 今月の納税相談日 10月25日 (木) —

受付時間: 午前8時30分~午後5時  
受付場所: 役場本庁舎税務課  
災害・盗難・疾病・失業や廃業などによって納期限までに町税及び国保税が納められない場合は、納税相談に応じます。

■お問い合わせ  
税務課収納係 ☎ 82-0662

## 介護保険料 (普通徴収) 第4期分の

# 納期限は10月31日 (水) です

■お問い合わせ

健康課 ☎ 87-8020

## 募 集

### かみごおり赤松の里 歴史ハイキング参加者募集

上郡町では、清流千種川のほとり約7.5kmを散策するハイキングを開催します。



当日は、ゴール地点で「白旗城まつり」が開催されており、楽しいイベントもあります。

- とき 11月23日 (祝)
- 集合時間 午前9時30分
- 集合場所 JR上郡駅前
- お申し込み方法

住所、氏名、年齢、電話番号を記入いただき、電話、FAX、郵送、Eメールでお申し込みください。

- 定員 先着200名
- 申込み締切 11月15日 (木)
- お申し込み・お問い合わせ  
上郡町役場企画総務課  
☎ 0791-52-1111  
FAX 0791-52-5172  
Eメール:  
kikaku@town.kamigori.hyogo.jp

## お知らせ

### 兵庫県立大学附属中学校 入学者選考説明会

平成20年度兵庫県立大学附属中学校入学者選考の実施日や選考方法などをお知らせする説明会を開催します。

- とき 10月27日 (土)  
第1回 午前10時~  
第2回 午後1時30分~
- ところ  
兵庫県立大学附属高等学校体育館
- 対象者  
小学校6年生の保護者、教育関係者
- 参加方法

兵庫県立大学附属中学校ホームページ (<http://www.ajhs.ahs.u-hyogo.ac.jp>) をご覧いただくか、公立小学校に配布している文書をご覧ください。

- お問い合わせ  
兵庫県立大学附属中学校  
☎ 0791-58-0735

### 西播磨地区地域改善対策 奨学金返還方法等相談会

地域改善対策奨学資金の返還計画についての見直しや、分割納入、返還免除についての相談を次のとおり受け付けます。

- とき 10月13日 (土)  
午前10時~午後4時
- ところ たつの市役所分庁舎  
1階 (大ホール)
- 内容 地域改善対策奨学資金の返還についての相談会
- その他 相談希望のかたは、前日までに西播磨教育事務所へご連絡ください。
- お問い合わせ  
西播磨教育事務所  
☎ 0791-58-2266

### カネミ油症に係る検 診の実施

近畿府県市在住のカネミ油症患者のかた (未認定を含む) を対象に次のとおり検診を実施します。現在、検診実施案内が届いていないかたで受診を希望されるかたは、10月12日 (金) までに下記へご連絡ください。

- 検診実施日  
11月9日 (金)、12日 (月)、  
19日 (月)
- 実施場所  
大阪府立急性期総合医療センター
- 問い合わせ・お申し込み  
兵庫県健康生活部健康局生活衛生課  
☎ 078-362-3257  
FAX 078-362-3970

### 行政相談所開設

10月15日~21日は行政相談週間です。この期間に合わせて次の日程で行政相談所を開設します。行政相談員が行政に対するご意見、ご要望にお答えいたしますので、お気軽にご相談ください。

- とき 10月18日 (木)  
午後1時~3時
- ところ 上月支所1階相談室、三日月文化センター
- ※相談は無料で、秘密は固く守られます。
- お問い合わせ 総務課  
☎ 82-2549

# わが家のアイドル



西に  
島じま  
千ゆき  
瑛え  
ちゃん

散歩にママゴトに絵本に、いとこの悠翔が大好きな千瑛。世話好きでお手伝いをよくしてくれるけど、みんなが集まるにぎやかな場所が苦手だね。友達いっぱいいつくって元気一杯の優しい女の子になってね。いとこの悠翔とも仲良くね。

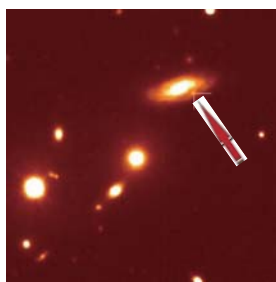
パパとママより

## 星空ばんざい

西はりま天文台公園

### 内藤研究員が関西初“超新星”を発見!

西はりま天文台の内藤博之研究員が、2007年9月11日2時45分(日本時間)、2mなゆた望遠鏡を用いて、くじら座にあるMCG-01-5-2という渦巻銀河を研究目的で撮影したところ、超新星らしき天体を発見しました。



『超新星 2007ig』

国際天文学連合、天文電報中央局(CBAT)に報告後、チリのラス・カンパナス天文台で確認観測が行なわれ、9月12日「宇宙の日」に新天体は『超新星 2007ig』と命名されました。

超新星の第一発見は関西圏では初めて、国内の望遠鏡が発見した超新星としては最も遠い(約5億光年)ものとなりました(発見時の明るさも最も暗い18.6等です)。超新星とは星が大爆発を起こして明るく輝く現象です。

西はりま天文台 主任研究員 鳴沢真也

## 天文クイズ

「超新星」を英語では何という?

- (1) スーパーハクト (2) スーパーノバ  
(3) スーパーマン (4) スーパーマーケット

先月のクイズの答え (2) みなみじゅうじ座

【応募方法】はがきまたはFAX・メールで住所、氏名、年齢、電話番号、答えを記入し役場まちづくり課まで送ってください。正解者のなかから抽選で3人のかたに景品を送ります。なお、発表は景品の発送をもって当選者のかたにお知らせします。



明るく楽しい話題がありましたら広報係までお知らせください。

## 消防基本操作を競う

—平成19年度 町消防団佐用支団消防操法大会—



小型ポンプの部で優勝した第2分団の演技

8月26日に利神小学校グラウンドで、平成19年度佐用町消防団佐用支団消防操法大会が開催されました。

この日のために、6月から練習を重ねてきた佐用地域の消防団全17分団が、真夏の太陽が照りつけるなか練習の成果を発揮し、消防ポンプ自動車の部、小型ポンプの部で操作技術を競い合いました。

大会結果は次のとおり(敬称略)。

- 消防ポンプ自動車の部  
優勝 佐用第2機動分団
- 小型ポンプの部  
優勝 佐用第2分団  
準優勝 佐用第11分団  
第3位 佐用第10分団
- 最優秀賞  
指揮者 山口正徳 (佐用第2分団)  
1番員 梶本健一 (佐用第10分団)  
2番員 瓜生原大雅 (佐用第8分団)  
3番員 瀬戸弘幸 (佐用第8分団)

## 編集後記

◆稲刈りも終わり、みなさん一段落ついたところだと思えます。今年の出来はどうだったでしょうか。◆10月に入って各地で秋祭りが開催されると思いますが、みこしに屋台、獅子舞、浦安舞などで、それぞれの地域の活性化や交流を図り、お祭りを楽しんでください。

広報さよう



平成19年  
2007/10月号

編集・発行 / 佐用町役場 広報委員会 〒679-5380 兵庫県佐用郡佐用町佐用 2611 番地 1 ☎ 0790-82-2521(代)

上月支所: ☎ 0790-86-0331(代) FAX.0790-86-0793

南光支所: ☎ 0790-78-0101(代) FAX.0790-78-1225

三日月支所: ☎ 0790-79-2001(代) FAX.0790-79-3633

●ホームページ http://www.town.sayo.lg.jp ●Eメール machizukuri@town.sayo.lg.jp

FAX 0790-82-0131