



ひと まち 自然がきらめく 共生の郷 佐用

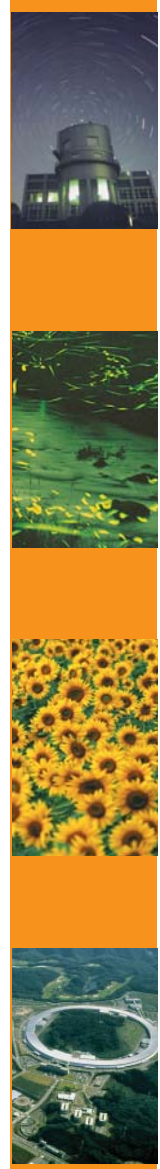


6 2007  
月号

No. 21

編集・発行 / 佐用町広報委員会

電話：82-2521



## 子どもたちは地域の宝

5月3日に湯小集落で、子どもから高齢者まで世代を超えてのふれあいゲーム大会が開催されました。子どもたちも元気いっぱい楽しみました。関連記事は、p13。

### もくじ

|              |    |                    |    |
|--------------|----|--------------------|----|
| 町民プールで健康づくり  | 2  | 6月は「豊かな村を災害から守る月間」 | 14 |
| 老人保険制度が変わります | 4  | 図書館だより             | 16 |
| 中学生春季球技大会    | 6  | 健康                 | 18 |
| 個人住民税が変わりました | 11 | まちの話題              | 20 |
| 沙- 共生の郷づくり   | 12 | くらしの情報             | 23 |

# 町民プールで気軽に健康づくり



「泳ぐコース」と「アクアビクス」の無料体験参加者募集!! 佐用スイミングスクール



## 「泳ぐコース」

4泳法の習得を第一目標として泳いでいきます。プールに入るのが初めてのかたや久しくプールに入っていないかたでもOKです。まずは水に慣れるところから始めていきます。もちろんもうすでに泳げるかたのさらなる泳力アップというご要望にもしっかりとお応えします。

## 「アクアビクス」

音楽に合わせて水中で楽しく有酸素運動や、筋力トレーニングを行うっていくコースです。水中では浮力の影響で、膝や腰にかかる負担が大幅に軽減します。このため、体に負担をかけることなく、運動を行うことが可能です。

いずれのコースも初心者大歓迎ですので、是非一度体験してみてください。

## ■期間

6月12日(火)～23日(土)  
(注) 日、月曜日はスクールがお休みです。

## ■曜日と時間

## 火曜日

● H2 (泳ぐ)

午後1時30分～午後2時30分

● L2 (泳ぐ)

午後7時30分～午後8時30分

## 木曜日

● Q4 (アクア)

午後7時30分～午後8時30分

## 金曜日

● L5 (泳ぐ)

午後7時30分～午後8時30分

## 土曜日

● Q6 (アクア)

午前10時～午前11時

● L6 (泳ぐ)

午後6時～午後7時

## ■対象者

13歳以上

## ■お申し込み方法

申し込み用紙に必要事項をご記入のうえ、町民プール受付でお申し込みください。  
(期間中お1人様「泳ぐコース」「アクアビクス」各1回ずつご利用いただけます)

## ■お問い合わせ

町民プールあめんぼ

☎ 82・0123

# 保育士さんを募集しています

## ●町臨時職員を募集しています

募集職種・採用予定人員  
保育士 若干名

■採用試験  
7月10日(火)  
午後1時受付

■受験資格  
平成19年4月1日現在の年齢が概ね50歳以下の者で、保育士資格を有する者

■任用期間  
平成19年8月1日～平成19年9月30日(更新あり)

■賃金  
月額6、300円  
(期末手当、通勤手当あり)

■総務課  
☎ 82・2549

■お問い合わせ  
☎ 82・0661

■お問い合わせ  
☎ 82・0661

■お問い合わせ  
☎ 82・0661

■お問い合わせ  
☎ 82・0661

■お問い合わせ  
☎ 82・0661

■お問い合わせ  
☎ 82・0661

■お問い合わせ  
☎ 82・0661

■お問い合わせ  
☎ 82・0661

## ●保育士資格をお持ちのかたは登録を

保育園の保育士が病気や出産などで休むときに、代替としてお願ひする代替保育士の登録を随時受け付けています。登録していただけるかたは、福祉課に登録申請用紙がありますので、ご記入いた

き登録をお願いします。  
登録申請には、保育士資格証明書の写しと履歴書(写真貼付)が必要です。

■お問い合わせ  
福祉課

■お問い合わせ  
福祉課

■お問い合わせ  
福祉課

■お問い合わせ  
福祉課

■お問い合わせ  
福祉課

■お問い合わせ  
福祉課

# 6月は公正・公平な納税重点月間です

みんなで納期限を守り正しく納税しましょう

## ■納期限内に納税

町では、6月と12月を、公平な納税と町税収入確保強化月間として、取り組んでまいりましたが、本年度から「公正・公平な納税重点月間」と改め、税金の滞納に対する滞納整理や滞納処分に取り組みます。

国から地方への税源移譲により、6月から町・県民税が増えることになりましたが、税金は納期限までに納めましょう。

## ■延滞金14.6割を徴収します

延滞金は、地方税法に基づき、納期限の翌日から1カ月の期間は年率7.3割（ただし、現行割合では年率4.4割）それ以降は、年率14.6割（税金1万円につき一日4円の割合）で徴収されます。たとえ、うっかり忘れていただけでも、納期限に間に合わなければ延滞金は課せられます。

## ■納期限を過ぎたかたには

納期限までに納税されていないかたには、早く納付していただくために督促状をお送りしています。督促をしてもなお、完納されない滞納者については、納付催告及び差押予告書をお送りして、指定期限までに税金を完納していただくか、分納等の納税折衝に来庁していただくようにしています。

## ■納税の誠意のない滞納は財産を差し押さえます

町では、納税の誠意のない滞納者について、勤務先の給与、金融機関の預貯金や生命保険などの債権、動産、不動産などの財産を調査し、その上で、完納された納税者との公平を保つため、また、町民の財産である大切な町税を確保するため、税法に基づき、滞納者の給与・預貯金などの債権・動産・不動産を差し押えました。（下表参照）

差押えの後、特別な理由も

なく滞納が続きますと、差押財産を公売し、滞納税金に充当することとなります。

納税の義務を果たすため、税金を納期限までに納付ください。また、町民のみならず、まの協力をお願いします。

### ■お問い合わせ

町税 税務課

☎ 82・0662

国保税 住民課

☎ 82・0660

## 町文化財保護審議委員を委嘱

5月17日に役場第2庁舎で、佐用町文化財保護審議委員会が開催され、8人の佐用町文化財保護審議委員に委嘱状が交付されました。

各委員は、町教育委員会が受け付けた、町文化財の指定や現状変更の申請について、諮問を受け審議したのち、町教育委員会へ答申します。

また、文化財の保存及び活用に関する重要事項について調査審議し、町教育委員会に建議します。

任期は平成19年4月1日から平成21年3月31日までの2年間です。

8人の委員は次のとおり（敬称略）。

|            |           |
|------------|-----------|
| 小林 肇（奥金近）  | 森本 實（奥長谷） |
| 黒川恵準（平福中町） | 大上 武（中上月） |
| 舟引良基（林崎）   | 内海 功一（船越） |
| 保田彰則（乃井野）  | 野村 靄（新宿）  |

平成18年度 滞納処分（差し押さえ）執行状況

| 区分   | 債 権 |     |    |       |         |      |      | 動産<br>自動車 | 合計<br>(件) |   |     |
|------|-----|-----|----|-------|---------|------|------|-----------|-----------|---|-----|
|      | 不動産 | 預貯金 | 給料 | 所得還付金 | 貸借・貸委託等 | 生命保険 | 有価証券 |           |           |   |     |
| 差押件数 | 261 | 186 | 13 | 31    | 14      | 5    | 2    | 4         | 1         | 4 | 521 |

※滞納処分の対象税目：町県民税、法人町民税、固定資産税、軽自動車税及び国民健康保険税。

※不動産の差し押さえには、参加差し押さえを含む。

※財産などの調査をした結果、差し押さえる財産がなかったり、滞納者が行方不明で徴収できない場合は、滞納処分を執行停止します。平成18年度に滞納処分の執行停止となった件数は、無財産によるもの24件、生活困窮によるもの15件、所在・財産不明によるもの36件、合計75件でした。

# 老人保健制度が「後期高齢者医療制度」に変わります

平成20年4月から「老人保健制度」が変わって、新たに独立型の健康保険として「後期高齢者医療制度」がはじまり、保険料は原則として加入者が支払うこととなります。

## ■後期高齢者医療制度

これまで、75歳（一定の障がいがある場合は65歳）以上のかたは、「老人保健制度」で医療を受けていましたが、平成20年4月からは、新しい「後期高齢者医療制度」に加入することになります。

## ■運営の仕組み

この制度の運営は、兵庫県内すべての市町が加入する「兵庫県後期高齢者医療広域連合」が行います。

具体的には、広域連合において被保険者の認定、保険料の決定や医療の給付などを行い、市町では保険料の徴収、被保険者証の引渡しや各種申請などの窓口業務を行います。

域連合が交付する被保険者証を医療機関に提示して、診療を受けることとなります（配偶者や子どもも扶養家族となつているため、保険料を払っていなかった人は、緩和措置があります）。

## ■お問い合わせ

福祉課 ☎82・0661  
兵庫県後期高齢者医療広域連合事務局  
☎078・326・2612  
ホームページ  
<http://www.kouki-hyogo.jp>

## 【保険料】

原則として、年金からの保険料の天引き（特別徴収）を行います。ただし、介護保険料と合わせた保険料額が、年金額の2分の1を超える場合には、天引きの対象となりま

75歳以上のかたはすべて、これまでの国民健康保険、政府管掌健康保険や健康保険組合などの被保険者・被扶養者ではなく、後期高齢者医療制度の被保険者となり、個々に保険料を納めるとともに、広



# 特定疾患医療受給者証

## 継続交付申請はお早めに

7月2日から

佐用健康福祉事務所で継続交付を受け付けます



## ■対象者

有効期限が平成19年9月30日までの特定疾患医療受給者証をお持ちのかたで、10月1日以降も引き続き受給者証の交付を希望されるかた。

## ■申請期間

7月2日（月）

～9月28日（金）

## ■必要書類

- ①更新交付申請書
- ②臨床調査個人票（診断書）
- ③世帯全員の住民票
- ④患者の健康保険証の写し

## ⑤世帯全員の前年の所得

税額を証明する書類

（一部省略できる場合がありますので、受付窓口でご相談ください）

## ⑥重症申請書（重症申請

されるかたのみ必要）

## ⑦重症申請用診断書（同右

※疾患や重症度によって

必要書類が異なりますのでお問い合わせください。

■申請上の注意点  
受給者証がお手元に届くのは、審査会から1カ月程度かかりますので、早めに（8月末日までに）申請してください。申請時期が9月以降になると、受給者証が10月までにお手元に届かない場合があります。

■申請・お問い合わせ

佐用健康福祉事務所

健康課 ☎82・2621

# 福祉医療は請求すると一部負担金が支給される場合があります

該当される場合は、役場福祉課または、各支所総合窓口課で手続きを

**乳・障・母**をお持ちのみ  
さんへ

■就学前の乳幼児のかたは、一部負担金が支給されます

乳幼児等医療費受給者証、重度障害者医療費受給者証及び母子家庭等医療費受給者証をお持ちで、就学前（小学校へ入学前）の乳幼児のかたは、一部負担金が還付されます。

佐用町では、兵庫県が行う乳幼児等医療費助成制度に加えて、町単独事業として就学前乳幼児を対象に、医療費の無料化を実施しています。医療機関などの窓口でお支払いされた一部負担金は、役場へ請求していただくことによつて、後日支給を受けることができます。

認印・領収書・健康保険証・受給者証・振込先口座のわかるものをご持参のうえ、福祉課または、各支所総合窓口課で手続きをお願いします。

その都度お越しただかなくても、ある程度まとめて請求することも可能です。

領収書が発行されない場合（レシートなど）は、医療機関等窓口の担当のかたに、レシートなどに受給者氏名を記載してもらい、担当のかたが医療機関などの印を押してもらってください。

なお、社会保険適用外の費用（薬の容器代・食事代・差額ベッド代など）は、支給の対象にはなりません。

**福祉医療受給者証** **老・障・乳・母・高**をお持ちのみ  
なさんへ

■県外で受診された場合は、後日役場へ請求を

福祉医療費助成制度は兵庫県のみならず、県外でも受診などされた場合は、医療機関等窓口で助成を受けることはできません。役場へ請求していただくことによつて、

後日支給を受けることができず、

認印・領収書・健康保険証・受給者証・振込先口座のわかるものをお持ちいただき、福祉課または、各支所総合窓口課で手続きをお願いします。

**老**をお持ちのみなさんへ

■1カ月の支払医療費が一部負担限度額を超えた場合は、後日役場へ請求を

1カ月に医療機関等窓口で支払った医療費が、受給者証に記載してある外来・入院の一部負担金限度額を超えた場合は、後日役場に請求していただくことによつて、超えた金額の支給を受けることができます。

認印・領収書・健康保険証・受給者証・振込先口座のわかるものをお持ちいただき、福

祉課または、各支所総合窓口課で手続きをお願いします。

なお、社会保険適用外の費用（食事代・容器代・差額ベッド代等）は、支給の対象にはなりません。

また、加入されている健康保険から高額医療費の支給を受けた場合は、その金額がわかる書類（振込通知や決定通知書など）もお持ちください。

■お問い合わせ  
福祉課



☎ 82・0661

## 7月からは新しい受給者証に

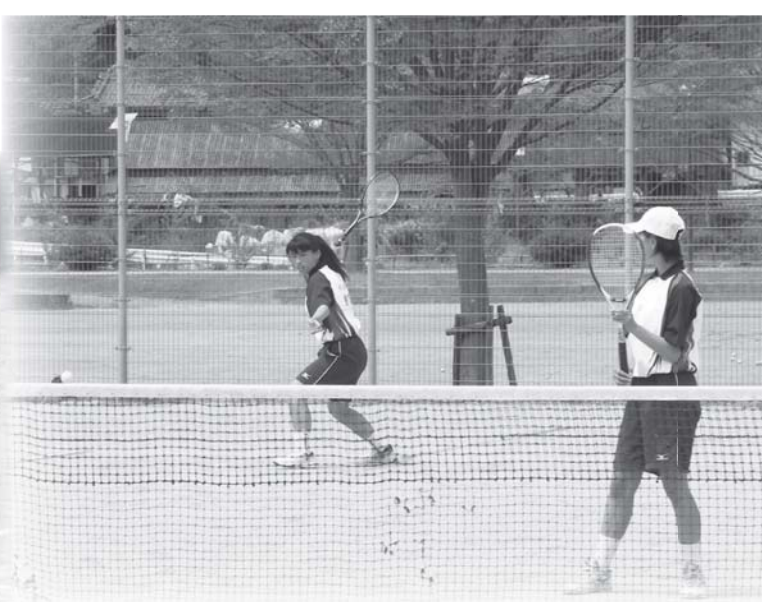
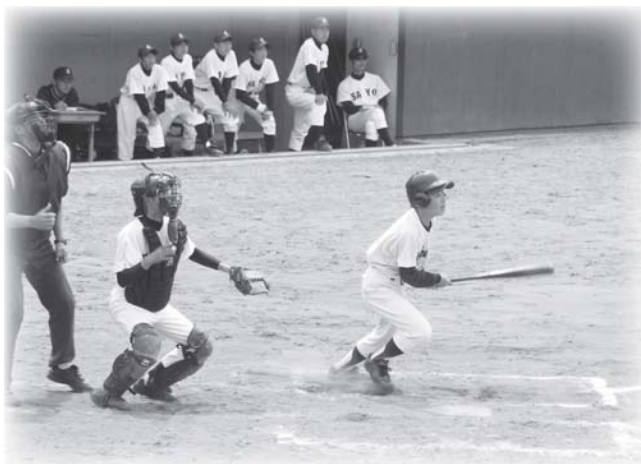
**福祉医療費受給者証** **老・障・乳・母・高**の更新のお知らせ

福祉医療の受給者証は、7月1日から新しい受給者証になります。新受給者証は6月下旬に郵便でお送りしますので、必ず内容をご確認ください。新しい受給者証は黄色になります。

なお、古い受給者証（水色）は、福祉課または、各支所総合窓口課にご返却いただけますようお願いいたします（急ぎませんので、次回、役場や支所に用事のある際に返却していただければ結構です）。

■お問い合わせ  
福祉課

☎ 82・0661



# 部活動にかける青春

4月27日を中心に南光若あゆグラウンドなどで、中学校春季球技大会が開催されました。どの種目も日ごろの練習の成果を発揮し、熱い戦いが繰り広げられました。

大会結果は次のとおり

(敬称略)

## ■佐用郡中学校春季球技大会

### 《野球》

第1位 佐用中

第2位 上月中

### 《女子バレーボール》

第1位 上月中

第2位 上津中

### 《卓球》

【男子】

団体戦

第1位 上津中

第2位 佐用中

個人戦(シングルス)

第1位 春井浩明(上津中)

第2位 山本 拓(上津中)

第3位 宮本 享(上津中)

第3位 山本健晴(上津中)

個人戦(ダブルス)

第1位 山本健晴

宮本 享(上津中)

第2位

山本 拓

第3位

矢野和樹

第3位

山根悠司

盛崎圭亮(佐用中)

団体戦

第1位 佐用中

第2位 三日月中

個人戦(シングルス)

第1位 幸田悠那(三日月中)

第2位 竹内真綾(佐用中)

第3位 祖開美奈子(上月中)

第3位 長谷川智香(佐用中)

個人戦(ダブルス)

第1位 長谷川智香

第2位 笹谷里穂(佐用中)

第2位 幸田悠那

第3位 後藤希実(三日月中)

第3位 中島朋見

第3位 竺原 愛(上月中)

第3位 芳原友佳梨

第3位 祖開美奈子(上月中)

## 《ソフトテニス》

【男子】

団体戦

第1位 三日月中

第2位 上月中

個人戦

第1位 小川浩樹

第2位 山根健一(三日月中)

第2位 寺田 剛

第3位 廣瀬翔多郎(三日月中)

第3位 石堂利基

第3位 早田充哉(三日月中)

第3位 永井善規

第3位 谷口正樹(上月中)

【女子】

団体戦

第1位 三日月中

第2位 上津中

個人戦

第1位 重崎奈々絵

第2位 大浦瑞貴(三日月中)

第2位 高畑有梨

第3位 林田玲奈(上津中)

第3位 梶本早紀

第3位 瀬戸さゆり(佐用中)

第3位 蓮井このみ

第3位 井関理恵(三日月中)

## ■六栗市春季球技大会

### 《卓球》

【男子】

団体戦

第1位 三土中

個人戦

第1位 松阪 純(三土中)

第2位 藤田一輝(三土中)



# 白球を追いかけて

## 第15回ビスラカップソフトボール大会

5月5日、13日の2日間、第15回ビスラカップソフトボール大会が開催されました。

西は岡山県から東は姫路市まで総勢31チームが参加し、ソフトボールを通じてお互いの交流を深めました。

一日目は上月グラウンド・上月中学校グラウンド・利神小学校グラウンドの3会場です。予選が行われ、佐用町からは利神ドジャースと佐用ファイターズが決勝リーグに進みました。



結果は次のとおりです。  
優勝 レッドスター香島



準優勝 佐用ファイターズ (たつの市)

第3位 飾西子供会(姫路市)  
第3位 大原ソフトボールスポーツ少年団 (岡山県美作市)

# ゲートボール大会で交流

## 老人クラブ三日月連合会

5月6日、けんこうの里三日月屋内ゲートボール場において、老人クラブ三日月連合会主催のゲートボール大会が開催されました。参加者約60名は、各単位クラブなどでチームを編成し、お互いに交

流を深めながら、激しい熱戦が繰り広げられました。なお、大会結果は次のとおりです。

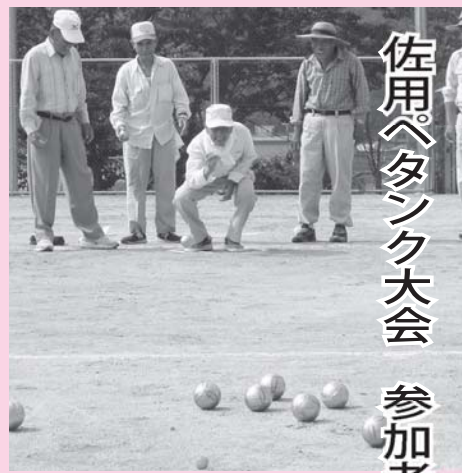
- 優勝 … 田此Cチーム
- 準優勝 … 久保チーム
- 第3位 … 田此Bチーム



日ごろの練習の成果を発揮

# ペタンクで交流を

## 佐用ペタンク大会 参加者募集



(予備日：6月30日(土))

■ところ

町民グラウンド

(佐用グロリー横)

■参加費

1チームあたり800円

(当日徴収・参加賞あり)

■表彰

優勝・準優勝・第3位には表彰状と記念品を贈呈

(第4位には記念品を贈呈)

■申込期日

6月12日(火) 必着

■お申し込み・お問い合わせ

生涯学習課

(さよう文化情報センター内)

☎82・3336

■とき

6月24日(日)

8時45分受付

# 赤十字救急法講習受講生募集

本講習は、一日目に基礎講習、2〜4日目は、救急員養成講習を受講していただきます。

## 講習日

7月7日(土)、8日(日)、14日(土)、15日(日)

## 講習時間 各日とも

午前10時〜午後4時30分

## 講習会場

南光文化センター

## 受講条件

満15歳以上で、全日程を通して受講できるかた

(希望者が多数の場合は、  
佐用町内在住者を優先)

## 受講定員 30人

## 受講料 無料

## 教材費 3,000円

(講習教本、教材セットなど)

## 携行品

筆記用具、実技のしやすい服装、歯ブラシなど、バスタオル・フェイスタオル各1枚、昼食

(実技のときは、化粧禁止)

## お申し込み方法

日赤兵庫県支部所定の申込

用紙にご記入のうえ、福祉課へ送付するかご持参ください。

## お申し込み期間

6月20日(水) 到着分まで

受講定員を超えた場合は抽選とし、10人に満たない場合は開催しません。

## その他

赤十字救急法基礎講習と赤十字救急法救急員養成講習に分けての受講はできません。

## お問い合わせ・お申し込み

福祉課

☎ 82・0661  
FAX 82・0146

# 農業の担い手に育成奨励補助金を交付します

町では、優良農地の保全及び担い手の確保、大規模経営農家の育成を目的に農業の担い手育成補助金を交付しています。

## 対象農地

①町農業振興地域整備計画で農用地区域にある水田(生産調整細目書に記載のあるものに限る)

②当該年度の7月1日現在で5年以上の貸借契約(利用権設定)が行われている水田

③当該年度において農産物が

栽培されている水田(保全管理などは対象外)

## 交付対象者

①町内に住所を有する農業者  
②経営水田面積が1.0畝以上であること(借り受け水田を含む)

③当該水田において、自ら農産物を栽培していること

④貸借権(利用権設定)を設定する農業者と設定を受ける農業者が同一世帯または一親等でないこと

⑤補助金の交付対象となる水

田面積の合計が10㍎以上であること

## 補助金額(10㍎当たり)

●認定農業者

10,000円

(初年度・2年目以降)

## ●一般農業者

10,000円(初年度)

7,000円(2年目以降)

## 申請期限

当該年度の9月28日(金)

## お問い合わせ

農林振興課 ☎ 82・0667

## 第16回

# スピカホール音楽祭出場者募集

木造のホールならではの、  
耳にやさしい自然な響きを奏でてみませんか

## 募集期間

6月1日(金)〜  
6月30日(土)

## とき

平成19年11月11日(日)

## ところ

スターシャワーの森音楽堂  
スピカホール

## 参加資格

マイクなどを使わない生音  
による演奏を行えるかた。

## 演奏時間

12分以内

## 参加料

出演者1人につき  
2,000円

## 募集組数

10組

## 申込方法

所定の申し込み用紙に記入のうえ、スピカホール窓口へ提出してください。FAXでの申し込みは受け付けません。申し込み多数の場合は主催者側で選考させていただきます。

## お申し込み・お問い合わせ

スピカホール

## お問い合わせ

☎ 82・0595

## ☆詳しくは、佐用町ホームページをご覧ください。





## 狩猟免許試験 初心者講習会

### ■狩猟免許試験

- 受験費用（申請費用）  
5,300円（県証紙貼付）
- 試験の日程と場所

#### 【第1回】

- 申込期間  
6月4日（月）～19日（火）  
（6月18日（月）消印有効）
- 知識・適性試験日及び場所  
7月4日（水）（神戸、姫路、養父）

#### 【第2回】

- 申込期間  
8月6日（月）～21日（火）  
（8月20日（月）消印有効）
- 知識・適性試験日及び場所  
9月8日（土）神戸

### ■免許の種類

- ・第一種銃猟（装薬銃、空気銃）
- ・第二種銃猟（空気銃）
- ・網猟 ・わな猟

### ■お問い合わせ

上郡農林水産振興事務所 森林林業課  
☎0791・58・2198

### ■初心者講習会

（社）兵庫県猟友会では、試験前の6月と8月に、これから狩猟免許を受験されるかたを対象にした、知識・技能に関する初心者講習会（要申し込み・有料）が実施される予定です。

### ■お問い合わせ

社団法人兵庫県猟友会  
☎078・3618127

＜“おやっ”と思ったらご相談ください＞



## もの忘れ 健康相談

- ◎6月27日（水）  
午後1時30分～午後4時
- ◎町保健センター（役場横）
- ◎担当医  
西播磨リハビリテーション病院（テクノ）神経内科医 柿木先生
- ◎お申し込み・お問い合わせ  
健康課 ☎87-8020  
（佐用町地域包括支援センター）

＜便利で安全＞

## 住民基本台帳カード

住基カードは、市区町村が希望者に交付しているICカードで、身分証明書にもなり、住民票の転入転出手続きの際に転出証明書が不要になるなど大変便利です。

### ■取得に必要なもの

- 1 縦45<sup>ミリ</sup>×横35<sup>ミリ</sup>の写真  
（写真付きを希望される場合）
  - 2 本人確認書類
  - 3 印かん
  - 4 交付手数料500円
- ◎お問い合わせ  
住民課 ☎82-0660

＜県民芸術劇場＞

足立輝代コンサート

## 「日本の心をうたう」

- ◎6月24日（日）午後2時開演
- ◎南光文化センター
- ◎出演 足立輝代（ソプラノ）  
土佐昌江（ピアノ）  
足立 勝（お話）
- ◎入場料  
一般 1,000円  
一般ペア 1,500円  
小・中・高生 500円  
親子ペア 1,200円  
（当日各200円増）
- ◎お問い合わせ 南光支所地域振興課  
☎78-0123

＜佐用町出身バンドのライブ＞

## Rock'n'Summer Live in sayo #1

- ◎7月8日（日）午後2時開演
- ◎おりひめ文化ホール（さよう文化情報センター）
- ◎出演 川原BAND  
Marvels of Voice  
ボカスカティッシュ
- ◎ゲスト 天野SHO、大タコ
- ◎入場料  
一般 1,000円  
高校生以下 500円
- ◎お問い合わせ さよう文化情報センター  
☎82-3336

4日間のホームステイで「ウェルカムパーティー」や「浴衣パーティー」などのイベントを通じて留学生とホストファミリーが家族のように交流できる機会を提供することが目的です。

興味はあるけれど、言葉が通じるのか心配・・・と思わ

町と佐用町国際交流協会では8月2日（木）～8月5日（日）まで、大阪大学の留学生を受け入れるホームステイ事業「いなかのえんげ」を実施します。

「いなかのえんげ」にホストファミリーとして参加していただけるご家族を募集します。



3泊4日で留学生と交流してみませんか

## ホストファミリー募集

れるかたが多いでしょう。留学生とのコミュニケーションは日本語で十分です。これまでのホストファミリーも、「留学生との交流は楽しく、いろいろ学ぶことができた」と話しています。

大阪という大都会しか知らない留学生に、美しい自然と歴史が残る佐用町で思い出さずにはいられない思い出を作ってください。

### ■受け入れ期間

8月2日（木）～

8月5日（日）

### ■募集家族

10家族

### ■募集期限

6月29日（金）

### ■お問い合わせ

まちづくり課 ☎82・0664



# が大きく変わりました



## ■他にはどんな措置があるの？

納税者の負担が変わらないように、次のような措置が講じられています。

- ①所得税と住民税の人的控除（扶養控除など）の差によって生じる額は、住民税で調整されます。
- ②所得税の住宅ローン控除について、平成18年までの入居者については、所得税の減税額が減少するときは、申告によって翌年度の住民税から減額します。
- ③平成19年の所得税が課税されなかった場合、納税者からの申告に基づき翌年度に住民税が再計算され、納めた税額との差額分が減額（還付）されます。



住宅ローン控除はご確認を

## ■他にも税制のしくみの見直しが行われます

### 【定率減税の廃止】

平成11年度から景気対策として導入された、暫定的な税負担の軽減措置である定率減税は、最近の経済状況を踏まえて平成19年度から廃止となります。

このことで、19年度住民税については最大で2万円の負担増、19年分所得税については最大で12万5千円の負担増となります。

### 【65歳以上のかたの非課税措置の廃止】

昭和15年1月2日以前に生まれたかたで、平成18年中の合計所得金額が125万円以下のかたは、平成17年までは非課税でしたが、年齢に関わらず公平に負担を分かち合うという観点から現役世代と同様の制度が適用されます。

ただし、急激な税負担を緩和するための経過措置がとられ、平成18年度は均等割2,100円、所得割1/3で課税でしたが、平成19年度については均等割3,400円、所得割2/3で課税となります（平成20年度以降、この措置は廃止されます）。

この経過措置は、急激な税負担を緩和するための住民税のみの措置となっています。



## ■主な社会保障制度への影響は？

### 【国民健康保険税、介護保険料】

佐用町においては、今回の税制改正による国民健康保険税、介護保険料への影響はありません。

ただし、平成18年度の税制改正に伴う経過措置を受けているかたは、経過措置の影響があります。

## ■お問い合わせ

|             |            |          |
|-------------|------------|----------|
| 【住民税（町県民税）】 | 税務課（町民税係）  | ☎82-0662 |
| 【国民健康保険税】   | 住民課（国保年金係） | ☎82-0660 |
| 【介護保険料】     | 健康課（介護保険係） | ☎87-8020 |

※税源移譲に伴う住民税については、広報さよう（平成19年1月号）にも掲載しています。

町ホームページ（<http://www.town.sayo.lg.jp>）からもご覧いただけます。

# 6月から個人住民税（町県民税）

平成 19 年度分から、「地方にできることは地方に」という方針のもとに進められている、三位一体改革（国庫補助金改革、税源移譲、地方交付税の見直し）によって、国から地方に 3 兆円規模の税源移譲が行われます。この税源移譲によって、多くのかたが所得税が減り、住民税（町県民税）が増えることとなりますが、基本的には合計の負担率は変わりません。

## ■ どう変わるの？

個人住民税の税率を 10%（町民税 6%、県民税 4%）に統一し、所得税の税率が見直されます。

## ■ いつから変わるの？

町県民税は 6 月から、所得税については、給与所得者は 1 月から、年金受給者は 2 月から、自営業者は来年 2 月から 3 月の確定申告で減税となります。

|          | 給与所得者                     | 年金受給者                     | 自営業者                    |
|----------|---------------------------|---------------------------|-------------------------|
| 町県民税     | 平成 19 年 6 月から増税           | 平成 19 年 6 月から増税           | 平成 19 年 6 月から増税         |
| 所得税      | 平成 19 年 1 月からすでに減税になっています | 平成 19 年 2 月からすでに減税になっています | 平成 20 年 2 月～3 月の確定申告で減税 |
| 所得税の確認方法 | 給与明細                      | 年金振込通知書                   | —                       |

## ■ 税負担は増えるの？

ご安心ください。

税源移譲によって住民税（町県民税）が増えても、所得税が減るため、納税者の負担は基本的に変わりません。

ただし、住民税だけで見ると、増えるかたがほとんどです。

なお、定率減税が廃止されるため、その分は負担増となります。

### 移譲前（平成 18 年度まで）

| 町 県 民 税              | 所 得 税                 | 合計負担率 |     |
|----------------------|-----------------------|-------|-----|
|                      |                       | 課税所得  | 税率  |
| 所得割課税所得 税率           | 税率                    |       |     |
| 200万円以下 5%           | 330万円以下 10%           |       | 15% |
| 200万円を超え 700万円以下 10% | 330万円を超え 900万円以下 20%  |       | 20% |
| 700万円を超える 13%        | 900万円を超え 1800万円以下 30% |       | 33% |
|                      | 1800万円を超える 37%        |       | 43% |
|                      |                       |       | 50% |



基本的には合計の税率は同じ

### 移譲後（平成 19 年度から）

| 課 税 所 得           | 町 県 民 税 税率 | 所得税率 | 合計負担率 |
|-------------------|------------|------|-------|
| 195万円以下           | 10%        | 5%   | 15%   |
| 195万円を超え 330万円以下  |            | 10%  | 20%   |
| 330万円を超え 695万円以下  |            | 20%  | 30%   |
| 695万円を超え 900万円以下  |            | 23%  | 33%   |
| 900万円を超え 1800万円以下 |            | 33%  | 43%   |
| 1800万円を超える        |            | 40%  | 50%   |



# 地域の歴史を学ぼう

上月地域づくり協議会が「上月城まつり」を開催



見事な上月獅子舞



たくさんの人たちが楽しみました



ふたりとも「うまいっ」

5月13日に、上月歴史資料館周辺で上月地域づくり協議会主催の「上月城まつり」が開催されました。

当日は、天候にも恵まれ、たくさんの人たちが上月城の歴史説明と登山、上月太鼓、上月獅子舞、紙すき実演とハガキ作成、けん玉、手品、フリーマーケットなどの盛りだくさんの催しを楽しみました。

石原俊一協議会長は、「協議会あげての、はじめての取り組みで心配しておりましたが、地域のみなさんご協力によって、多くのみなさんに

ご来場いただき盛大に開催することができました。

これからも、多くのみなさんが協議会の活動に参画し、さまざまな地域活動が継続できるようにしていきたい」と話されていました。



何も無い紙袋からあら不思議

●19年度の人権標語  
「あいさつでつなぐ人の輪 心の輪」

## 人権

シリーズ...③



# 子どもの人権

ち、そしておとなたちに必要です。

—ほめる・待つ—

子どもの「ありのまま」を認めることと、子ども自身の意志表明・参加をうまく引き出してやるのが「セルフエスティーム」を育むには特に重要になってきます。

上手にほめて、子どもに自信を与えるときも、時には子ども自身が自ら気づくまで「待つ」ことのできるおとな、成長・発達を支援するおとなが必要です。

子どもはそれぞれが、ひとりの人間として、個性が尊重されることを望んでいます。子どもの「力」を信頼し、子どもと向き合ってみませんか。

## 〈ほめ方のテクニク〉

- ・具体的に理由をつけてほめる
- ・ほめ言葉のバリエーションを増やす
- ・子どもの努力とやさしさについてほめる
- ・頭をなでるなど、スキンシップを併用
- ・繰り返しほめる

(参考)西同協啓発活動研究会学習資料  
財団法人人権教育啓発推進センター資料

■お問い合わせ

生涯学習課

☎82・3336



和気あいあいのゲーム大会

# 楽しいゲームや競技でふれあい交流

## 湯小集落ふれあいゲーム大会

5月3日に湯小ふれあい広場で、湯小集落ふれあいゲーム大会が開催されました。この行事は、地域のふれあいを目的に開催されているもので、今年で15年目を迎えます。集落内の子どもから高齢者までの参加者約80人のみなさ

んは、だれでも参加できる簡単なゲームや競技で、楽しいひと時を過ごしていました。参加者は「天気にも恵まれ、みんな汗をかきました。世代を超えて集まるこの行事は、今後も続けていきたい」と地域の絆を深められました。

4月から5月にかけて、町内13地域づくり協議会の平成19年度の定期総会が開催されました。これによって、平成19年度の各地域づくり協議会の会長をはじめ、センター長など地域づくりのリーダーが決まりました。また、事業計画などが承認され、活動が本格的に始まりました。

## 平成19年度の各地域づくり協議会活動がスタート

# 平成19年度の地域づくりの「リーダー」が決まる

平成19年度 各地域づくり協議会  
会長・センター長 (★は新任・敬称略)

| 協議会名        | 協議会長名   | センター長名 |
|-------------|---------|--------|
| 佐用地域づくり協議会  | 高見芳徳    | 倉部次男   |
| 長谷地域づくり協議会  | ★ 小林捷二郎 | 尾崎恒生   |
| 平福地域づくり協議会  | ★ 大谷和廣  | ★ 俊藤春夫 |
| 石井地域づくり協議会  | ★ 岡本 平  | 蓮谷善亮   |
| 海内地域づくり協議会  | ★ 井上和夫  | 濱田良典   |
| 江川地域づくり協議会  | 木村政照    | 永本大作   |
| 幕山地域づくり協議会  | 森口慶熙    | 和田 繁   |
| 上月地域づくり協議会  | ★ 石原俊一  | 今本誠示   |
| 久崎地域づくり協議会  | 高見英郎    | 古淵清之   |
| 中安地域づくり協議会  | 内山宗一    | 稲谷茂之   |
| 徳久地域づくり協議会  | ★ 鎌内大助  | 舟引光雄   |
| 三河地域づくり協議会  | 安東美次    | 松井勝俊   |
| 三日月地域づくり協議会 | ★ 坂口 榮  | 藤木節男   |

# 通行止めにご協力を

## 中国自動車道《山崎インターチェンジ〜佐用インターチェンジ》夜間通行止

西日本高速道路(株)津山工事事務所が実施している、鳥取自動車道と中国自動車道を連結する佐用ジャンクション(JCT)(仮称)建設工事のため、夜間通行止めが実施されます。

### ■通行止めの日時

6月12日(火) 夜8時から

13日(水) 朝6時まで

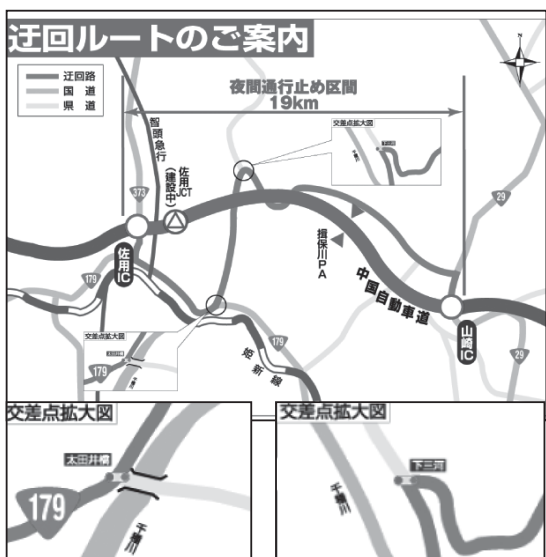
※荒天時は、6月13日(水)から6月14日(木)の同じ時間帯に順延されます。  
※右記日時も荒天の場合は、

6月14日(木)から6月15日(金)の同じ時間帯に順延されます。

通行止め時は別図のとおり中国道の迂回路案内が表示されます。迂回路周辺住民のみならず、通行止め時に通行される車両に十分お気をつけください。

### ■お問い合わせ

西日本高速道路(株)  
津山工事事務所  
建設課 ☎0868・26・7114  
☎82・2019



### 《迂回路》

佐用インターチェンジ～(国道373号)上町交差点～(国道179号)～太田井橋交差点～(主要地方道穴栗下徳久線)～中広瀬交差点～(国道29号)～山崎インターチェンジ

# 6月は「豊かな村を災害から守る月間」「土砂災害防止月間」です

梅雨のシーズンに向けて万全の備えを



## 家のまわりのここが危ない

これからの季節、梅雨前線の接近や台風の襲来による集中豪雨で、河川が氾らんしたり、がけくずれなどの災害が発生する恐れがあります。みなさんの家庭でも今一度、近くのため池や裏山、河川など危険な所を見てもわったり、非常時の携帯品を用意するなどして災害に備えましょう。

◆丘陵地・傾斜地  
地質・勾配・保水状態などを検討し、がけくずれの危険性を把握しておきましょう。  
また、危険なところはよく見回しましょう。雨がやんだあとでも、約4時間は危険であるとされています。

◆水害の恐れのある地域  
付近の河川の堤防の高さや警戒水域などから、浸水の危険をお願います。

◆お問い合わせ  
農林振興課 ☎82・0667

◆山崩れ・地すべりが発生するときに  
○1時間に20〜30ミリ、または、1日に80ミリ程度の雨量があると、がけくずれ山くずれの危険性が大きくなります。

○がけや山の途中から水が噴き出し、しかもそれが濁っていたら、がけくずれの前兆です。

# 「さよう安全安心ネット」で防災情報を

「さよう防災ネット」を登録してください

町では、4月1日から携帯電話やパソコンのメール機能を利用して、あらかじめ登録されたかたに、災害時の緊急情報や防犯・交通安全などに関する安全安心情報をいち早

くお届けする「さよう安全安心ネット」の運用を始めています。  
メールアドレスの登録方法はすでに各戸配布のチラシをご覧ください。住民課まで



お問い合わせください。

お問い合わせ

☎82・0660

# 交通安全総決起集会を開催

事故のない明るいまちをめざして



交通事故をなくしましょう

春の全国交通安全運動の初日である5月11日に、マックスバリュ佐用店の駐車場で交通安全総決起集会が開催されました。

悲惨な交通事故を佐用町から根絶するため、地域や事業所、団体などの代表者による交通事故撲滅への決意表明が行われた後、佐用保育園の園児による歌と交通安全誓いのことばに続いて、交通事故撲滅のメッセージをつけたカラフルな風船が青空に放たれました。最後に、交通安全宣言が朗読され参加者全員の拍手で採択され集会が終了。

その後、会場と佐用共立病院下の国道でドライバーに安全運転を訴えるキャンペーンを実施しました。

# 交通安全総点検を実施

下上月で道路の安全を再点検



危険箇所はないか

検が行われました。  
小・中・高の学校関係者と、地元自治会・老人クラブ・身体障害者福祉協会の代表者など約20人が、日ごろ子どもや高齢者など多くの人が利用する道路を実際に歩いて、その安全性を点検しました。

5月14日に下上月の国道373号沿いで交通安全総点検

参加者からは道路や歩道整備の必要性などの意見が多く出されました。

## 救命士からの ワンポイントアドバイス

### 今回は 救急車を呼ぶときの注意点について

#### 救急車が早く現場へ着くためには、素早い正確な通報を

昨年の、佐用町内における救急出動件数は、779件でした。

これを119受信から現場到着までにかかった時間の平均で見ると、9.2分となっています。時間の遅れが命取りになることもあります。少しでも早く現場へ着くためにといて、むやみにスピードを上げて走ることは危険がありません。

そこで、みなさんの素早い正確な通報が大切になってきます。あわててしまうのは仕方ありませんが、場所がわからなければ救急車の到着が遅れてしまいます。職員が次の事を聞きますので、落ち着いて教えてください。

- ①火事ですか？救急ですか？
- ②どうしましたか？
- ③場所はどこですか？

ここが一番大切です。消防署の119番通報を受信する通信指令台では、救急車の来てほしい家の、

- 世帯主の名前
- 電話番号
- 集落名と番地



のいずれかがわかれば、画面にその家を中心とした地図が表示されますので、正確な場所がわかります。場所が確認出来れば、印刷されたこの地図を持って救急車は出動できます。

つづいて

- ④事故や患者のようすを詳しく教えてください。

そして、人手があれば救急車の誘導をお願いします。



家の外での事故などは、一番近くの家の名前、付近の目印となる建物などを知らせてください。

■お問い合わせ  
消防署救急救助課救急係 ☎ 82-3872



## 地域をあげて消防訓練

### 大酒集落

4月29日に大酒ふれあい広場で、大酒集落が主催する消防訓練が、80人以上の住民が参加のもと開催されました。花まつり行事の時間を利用した訓練は、昨年に引き続き2回目、子どもからお年寄りまで参加者全員が、救急救命士の指導による心肺そ生法と、訓練用水消火器使用の消防訓練に取り組みました。消防署では、このような各



真剣に取り組む参加者

地域に出向いての訓練を随時受け付けています。

お気軽にご連絡ください。お問い合わせ  
消防署管理課予防係

☎ 82・3874

## 中山間地域等直接支払制度を町内38カ所で実施

中山間地域等直接支払制度は、担い手の育成などによる

農業生産活動の維持によつて、中山間地域における耕作放棄地の発生を防止し、多面的機能（水源かん養機能、洪水防止機能等）を確保するために、平成12年度から実施しています。

平成17年度からも制度を改正し、新たな対策として継続実施しています。

農地の持つ多面的機能の確保のため実施されるこの制度は平成18年度も町内の38カ所

（207ヶ）で行いました。お問い合わせ  
農林振興課

☎ 82・0667



大切な農地を守りましょう

## 図書館だより



佐用郡佐用町佐用 2 5 8 5

佐用町立図書館

☎ 8 2 - 0 8 7 4

FAX 8 2 - 0 3 1 3

メールアドレス toshokan@town.sayo.lg.jp

ホームページ http://www.toshokan.town.sayo.lg.jp

### としよかんボランティア 「あそばせ隊」のおはなし会

- 日時 毎週土曜日  
午後2時30分～3時30分
- 場所 図書館おはなしコーナー
- 対象 幼児・小学生
- その他 申込不要

### おりがみ教室

- 日時 6月23日(土)  
午後2時～2時30分
  - 場所 さよう文化情報センター会議室
  - 対象 3歳以上の子ども  
(親の参加も可)
  - 6月のおりがみ  
「ひっこじ」
  - その他 申込不要
- おりがみをお持ちください。

### 《おはなし会が変わります》

毎週日曜日に開催しているおはなし会を、今月から5歳から小学2年生までを対象とした小さい人向けのおはなしと、小学3年生以上を対象とした大きい人向けのおはなしとに分けた内容に変更します。

時間帯もそれぞれ分かれて開催しますので、お間違えないように気をつけてご来館ください。  
たくさんのご参加をお待ちしています。

### おはなし会

- 小さい人(5才以上)  
●日時 毎週日曜日  
午後2時30分～3時
  - 場所 図書館おはなしコーナー
  - 6月のおはなし  
『ふるやのもり』
  - 大きい人(小学3年生以上)  
●日時 毎週日曜日  
午後3時～3時30分
  - 場所 図書館おはなしコーナー
  - 6月のおはなし  
『りこつなお嫁さん』
- ※その他 いずれも申込不要

## 図書館カレンダー

6月 June 水無月

|    |    |    |    |    |    |    |
|----|----|----|----|----|----|----|
| 日  | 月  | 火  | 水  | 木  | 金  | 土  |
|    |    |    |    |    | 1  | 2  |
| 3  | 4  | 5  | 6  | 7  | 8  | 9  |
| 10 | 11 | 12 | 13 | 14 | 15 | 16 |
| 17 | 18 | 19 | 20 | 21 | 22 | 23 |
| 24 | 25 | 26 | 27 | 28 | 29 | 30 |

7月 July 文月

|    |    |    |    |    |    |    |
|----|----|----|----|----|----|----|
| 日  | 月  | 火  | 水  | 木  | 金  | 土  |
| 1  | 2  | 3  | 4  | 5  | 6  | 7  |
| 8  | 9  | 10 | 11 | 12 | 13 | 14 |
| 15 | 16 | 17 | 18 | 19 | 20 | 21 |
| 22 | 23 | 24 | 25 | 26 | 27 | 28 |
| 29 | 30 | 31 |    |    |    |    |



お待ちしております

上月文化会館 移動図書館  
「いなかの本だな」  
6月の巡回日は  
16日(土)です。

## ママプラザ だより



### 「原体験のすすめ」

原体験とは、動物や植物、水や石や土などの自然物と直接ふれ合うこと自体を目的としている直接体験です。学習を意図していない遊びなので、自然に対する直接的な感動や興味・関心を呼びおこします。これはやがて知的興味関心へとつながっていくものです。

また、動物や植物など生きていくものにふれる原体験は、感性の発達を促すことにもつながっています。生きた魚をさわるとヌルヌルするし、しぶ柿を食べるとしびい。五感(触覚・臭覚・味覚・視覚・聴覚)で知覚した自然物の体験は説明ぬきに情報を直接伝えてくれます。

原体験が少ないと言葉が乏しくなりませんが、豊富な原体験は語彙も表現も豊かになります。いくら表現の技術を習っても、感動がなければそれは生きてきません。原体験があれば、これでも残るので、後から学ぶ

知識も生きてきます。  
みかづきっ子ママプラザでは、今年度から、野菜と花づくりなどの栽培活動(自然体験)を目的とした「どろんこサークル」をスタートさせました。

三日月地域のまちづくり活動推進員でもある古川由美さん(上本郷)に、畑の一面を提供していただいて、野菜などの苗の植え方や種の蒔き方などの指導と野菜や草花の名前や特徴なども教えていただいています。  
親子で土に触れながら、四季おりおりの自然を肌で感じる体験ができれば...と思っています。自然の中で過ごすことで、親子のふれあいも新鮮なものになり、また、コミュニケーションも深まり、子どもたちの反応や言動に新たな発見があるのではないのでしょうか。  
ぜひ、子どもたちに、なるべく多くの原体験をさせてあげてほしいと思います。  
※参考図書 『生物学からみた子育て』 山田卓三著

### ★お問い合わせ

- キラキラっ子ママプラザ ☎ 82・41008
- ピスラっ子ママプラザ ☎ 86・11153
- ひまわりっ子ママプラザ ☎ 78・0264
- みかづきっ子ママプラザ ☎ 79・3788



## 新着図書案内

H19.4.21 ~ 5.17 受け入れ分の一部



### ●大人向けの本

#### ビル・ゲイツ、北京に立つ

—天才科学者たちの最先端テクノロジー競争

ロバート・ブーデリ／著 日本経済新聞出版社

#### 大空襲と原爆は本当に必要だったのか

A. C. グレイリング／著 河出書房新社

#### 上月城史

竹本春一／著 兵庫県佐用郡上月町

#### お風呂自慢の日帰り温泉

日本出版社

#### マイナス50℃の世界

米原万里／著 清流出版

#### 危険な幻想

—中国が民主化しなかったら世界はどうなる？

ジェームズ・マン／著 PHP研究所

#### 死刑囚最後の1時間

欠端大林／編 宝島社

#### あなたの町の子育てサポートブック

西播磨地域ビジョン委員育児支援推進チーム

#### なぜヒトの脳だけが大きくなったのか

—人類進化最大の謎に挑む

浜田 穰／著 講談社

#### 炭水化物ダイエット

—メタボリック症候群の予防、解消

パイブル 茨木くみ子／著 文化出版局

#### 兵庫の工業

兵庫県県民政策部政策局統計課／編

兵庫県県民政策部政策局統計課

#### 見てわかる！クルマのメンテナンス&しくみ完全ガイド

脇森 宏／著 池田書店

#### あんこのおやつカレンダー

—あずきあんこのできる洋風レシピ30

坂田阿希子／著 淡交社

### 家庭菜園全科 1・2

戸沢英男／著 農山漁村文化協会

### 女性のための筋力トレーニング

—機能的なカラダは美しい！動ける、使えるカラダに変わる！！

R-body project／監修 池田書店

斎藤佑樹くんと日本人 中野 翠／著 文芸春秋

### 兵庫県ことば読本

兵庫県高等学校教育研究会国語部会／編 東京書籍

### 君死にたもうことなかれ

—与謝野晶子の真実の母性

茨木のり子／作 童話屋

### 迷産時代

宇佐美游／著 双葉社

### 相棒に手を出すな

逢坂 剛／著 新潮社

### ジェネラル・ルージュの凱旋

海堂 尊／著 宝島社

### 前巷説百物語

京極夏彦／著 角川書店

### 果敢

—隠蔽捜査 2 今野 敏／著 新潮社

### ★風信子（ヒアシンス）の家

—神代教授の日常と謎

篠田真由美／著 東京創元社

### ■なかなかいい生き方

平岩弓枝／著 講談社

### 棟居刑事の殺人の隙間（スリット）

森村誠一／著 双葉社

### ウォンドルズ・パーヴァの謎

グラディス・ミッチェル／著 河出書房新社

### ●子ども向けの本

### 都道府県別日本の地理データマップ 1~8

小峰書店

### 理科の自由研究のまとめ方 基本編

高梨賢英／共著 さ・え・ら書房

### 帰ってきた船乗り人形

ルーマー・ゴッデン／作 徳間書店

### トコトコさんぽ

長野ヒデ子／作 鈴木出版

★は図書館と南光図書室に、■は図書館と三日月図書室にあります。

## 認知症予防の可能性V

■■■地域包括支援センター通信（第12回）

認知症の原因として最も多い「アルツハイマー病」は、もの忘れから始まるのが特徴的です。

しかし、通常、もの忘れは加齢とともに多くなるため、心配のない歳相応の、もの忘れである場合もあります。歳相応のもの忘れとは「会った人の名前が思い出せない」「などの「ど忘れ」です。

これに対して、アルツハイマー病によるもの忘れは「人に会った」こと、それ自体を忘れてしまいます。「食事をした」「お金を払った」などを忘れるようになると、日常生活に支障をきたすようになります。歳相応のもの忘れがひどくても日常生活に支障がない場合もあり、これを「軽度認知障害」といい、その一部はのちにアルツハイマー病に進行することがあります。もの忘れが気になり始めたら、早めにかかりつけ医か、神経内科を受診しましょう。※身近にいる人で、その人のことが一番よくわかってい

※受診時は、家庭での様子を具体的に（例えば、どんな時にどんなことを会話し、どんな行動をしたかなど）できればメモ書きにして持参するとよいでしょう。※受診時は、今飲んでる薬を持参しましょう。

### 1. 認知症の検査

- ・もの忘れの状態や既往歴現在飲んでる薬など
- ・今までの生活スタイル、職業など（過去を含めて）
- ・現在の状況が以前と比べてどう変わったかなど

### 2. 理学的検査（全身状態と神経系の診察）

### 3. 認知機能検査（ミニメンタルテストなど）

### 4. 必要な場合は更に画像検査（CT、MRI、SPECT、PETなど）

脳の形態、脳の血流や代謝など脳の機能検査が行われます。

■お問い合わせ  
健康課 地域包括支援センター

☎ 87・8020

# 町ぐるみ健診を実施中

## 毎年受診して、早期発見、早期治療を

町では、5月22日（火）から「平成19年度町ぐるみ健診」を実施しています。

7月5日（木）から上月地域の健診が始まり、続いて7月23日（月）から三日月地域、7月31日（火）から佐用地域で実施します。

それぞれ申し込み締め切りまでに忘れずに申し込みましょう。

なお、南光地域の健診は終了しましたが、各会場までお越しいただければ受診できますのでお申し込みください。

この機会にぜひ受診し、早期発見、早期治療に努めましょう。



### — 節目検診 —

町民のかたで、平成20年3月31日時点で70歳以上のかたと、40歳、50歳、60歳のかたは、節目健診のため無料です（ただし、肝炎ウィルス検診は全員有料です）。

■お問い合わせ 健康課 ☎87-8020

## 健康 HEALTH

### ★献血のお願い★

#### 6月7日（木）

9:30 ~ 10:30 J A兵庫西佐用支店

11:30 ~ 12:30 佐用警察署

14:15 ~ 15:30 道の駅宿場町ひらふく

#### 7月2日（月）

9:30 ~ 11:30 役場三日月支所

13:30 ~ 15:30 役場上月支所

■お問い合わせ 健康課 ☎87-8020

#### 南光歯科保健センター

◆受付 土・日・祭日を除くいずれも午前8時30分から午後5時まで

◆診察日 毎週木曜日と金曜日午前9時から午後5時まで

◆歯科衛生指導日

土・日・祭日を除く午前9時から午後5時 佐用町下徳久1005番地1（南光文化センター内） ☎78-1180（いい歯を）

## 食生活 アドバイス

### おすすめ「日本型食生活」～「ごはん」を見直そう～

最近の私たちの食生活は、脂肪や塩分のとり過ぎ、野菜の不足、また朝食の欠食などさまざまな問題があり、肥満や生活習慣病が増加しています。

こうした病気を予防・改善し生涯健康に暮らすためには、バランスの良い食事を心がけることが大事です。

#### 「日本型食生活」とは

ごはんを主食として、魚や肉、野菜・果物、海藻、豆類など多様な副食を組み合わせた栄養バランスの優れた健康的で豊かな食生活をいいます。最近では欧米でもこの「日本型食生活」が注目されています。ごはんとおかずを交互に食べることにより、タンパク質や脂肪のとり過ぎが抑えられ、野菜や豆・海藻などから食物繊維が無理なく上手にとれます。特に難しいエネルギー計算をしなくても栄養バランスが良く、エネルギーのとり過ぎも予防できます。

また、主食である「ごはん」はどのような食材とも相性がいいので献立の幅もひろがりますね。

#### 「“ごはん”を食べると太る」は本当??

ごはんは、実は以外に低カロリー。

また、粒のまま食べるので、粉食（パン・麺類）に比べ消化・吸収が穏やかで、脂肪を蓄える作用の

あるインスリンの分泌をあまり刺激しないことから太りにくいと言われています。

また、腹持ちがいいので間食予防にも最適ですよ。ダイエットのためにごはんを極端に減らす人もいますが、これでは反対にエネルギー不足をおこしたり、脳の唯一のエネルギー源であるブドウ糖も摂取できなくなります。

#### ・・・健康的なごはん食の工夫・・・

- ①薄味に心がけましょう。
- ②漬物や汁物など塩分の多いものを一緒にとりやすいので注意しましょう。
- ③肉類の脂身などの動物性脂肪を控えた料理を組み合わせましょう。
- ④たっぷり野菜を心がけましょう。

日ごろから、「ごはん」を中心としたバランスの良い「日本型食生活」を心がけ、健康的な生活をおくりましょう。



佐用健康福祉事務所

**6月行事カレンダー**

- 犬の引き取り  
6日(水) 10:00～10:30
  - 思春期精神保健相談(要予約)  
7日(木) 13:30～16:00
  - ディ・ケア(精神障害者社会復帰訓練事業)  
12日(火) 10:30～15:30
  - アルコール相談  
14日(木) 13:30～15:30
  - こころのケア相談(要予約)  
14日(木) 14:00～17:00
  - 専門的栄養相談(要予約)  
19日(火) 10:00～11:30
  - 犬の引き取り  
20日(水) 10:00～10:30
  - あさぎり家族会(精神障害者家族会)  
27日(水) 13:30～16:00
  - ディ・ケア(精神障害者社会復帰訓練事業)  
28日(木) 13:30～15:30
- ※いずれも場所は佐用健康福祉事務所
- お問い合わせ  
佐用健康福祉事務所 ☎ 8 2 - 2 6 2 1

**赤ちゃんともママの行事**



- ★すくすく健康相談  
(平成18年12月生まれ)  
6月8日(金) 13:30～
- ★ヨチヨチ健康相談  
(平成18年6月生まれ)  
6月15日(金) 13:30～

- ★1歳6カ月児健診  
(平成17年10月～平成17年11月生まれ)  
6月19日(火) 13:00～
- ★4カ月児健診 (平成19年2月生まれ)  
6月25日(月) 13:30～
- ★0歳児クラス (2カ月～1歳未満)  
7月2日(月) 10:00～
- ★ぱくぱく離乳食教室  
(すくすく健康相談後～1歳5カ月未満)  
7月12日(木) 10:00～

※いずれも場所は上月保健福祉センター

**健康だより**



**歯周疾患検診を受けましょう**

今年は、5月22日から町ぐるみ健診がスタートしています。町ぐるみ健診では、身体測定・血圧測定・貧血検査・尿検査・眼底検査・心電図・胸部レントゲン・歯科検診などの基本健診と胃がん検診、大腸がん検診、前立腺がん検診、喀痰検査、肝炎ウイルス検診などを実施します。

基本健診のなかで実施している歯科検診は、むし歯の有無だけでなく、口の中の粘膜の状態、また、歯を支えている歯肉・歯槽骨の状態などの歯周疾患の検診を行っています。歯周病はむし歯と異なって、自覚症状が表れにくい疾患です。歯みがきの時に出血が見られる場合は、歯周疾患が進行していると疑ったほうがよいでしょう。

自分では、お口の中の状態は分かりません。1年に1回は町ぐるみ健診で歯科検診を受けることをお勧めします。

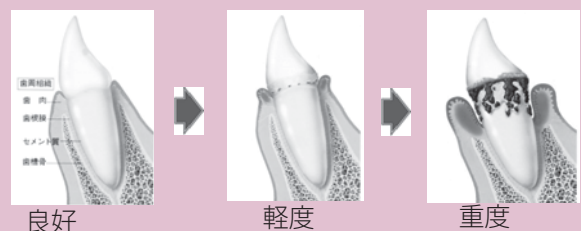
昨年度は町ぐるみ健診で1,060人が歯科検診を受けられていて、年代別にみると、39歳以下が162人(15%)、40歳から64歳までが310

人(30%)、65歳以上が588人(55%)と高齢になっても、自分の歯に関心を持ち、歯科検診を受けられています。

また、健診結果をみると、歯周病の進行が軽い人が50パーセントを締めていて、定期検診と予防を心がけることで、大半が健康な食生活をおくることができます。

**美味しく食べ、健康的な毎日を送るためには、歯の健康は欠かせません。噛めなくなる前に歯周疾患検診を受け、早期発見・早期治療に心がけましょう。**

歯周病は歯を支えている歯槽骨と歯肉の疾患です



## 町のPRに活用を

— 佐用町商工会女性部 —

5月21日に町長室で、佐用町商工会女性部（坂本ひとみ部長・栄町）が、町のPR用壁掛け50枚を寄託しました。

昨年佐用町で開催されたのじぎく兵庫国体の啓発のぼりを、再利用して作成したもので、部員のみなさんは、「町内の施設に配布していただいて、少しでも町のPRになればうれしいです」と笑顔で話されていました。



町のPRに役立ってます



明るく楽しい話題がありましたら広報係までお知らせください。

## すごくあまくておいしかったよ

— いちご狩り —



こんなにとれました（佐用小、佐用保）

5月21日に池田春雄さん（上長尾）の畑で、佐用小学校1年生51人と佐用保育園年長児29人が、また、22日には、藤木貞子さん（上長尾）の田で、佐用マリア幼稚園星組、月組の園児25人がいちご狩りを楽しみました。



みんなで仲良くとりました（佐用マリア幼稚園）

## 地域の創造的文化の活性化を

— 佐用町作家会アースワーム —

5月18日から20日の3日間、道の駅宿場町ひらふくで佐用町作家会アースワーム（黒野丈治代表・奥金近）がひらふくアート展を開催しました。

佐用町作家会アースワームは佐用町を制作の拠点とする5人のアーティスト（岡本進一さん・新町／大嶋啓靖さん・南新町／黒野丈治さん・奥金近／瀬戸哲也さん・山王／野村直城さん・櫛田）がそれぞれの創作活動を行いながら互いに刺激しあい、さらに質の高い作品づくりを目指して設立されました。

黒野代表は「今回、作家と来場者の交流の場としての、質の高い展示空間を創り、地域の創造的文化の活性化のきっかけになればと、アート展を開催しました。この3日間で500人を超す来場者を迎え、確かな手ごたえを感じました。11月には、さよう文化情報センターで展示とパネルディスカッションを開催する予定ですので、ぜひご来場ください」と話されていました。



秀作ぞろいのアート展

## 兵庫県功労者表彰を受賞

— 西岡正町議会議長 —

5月24日、西岡正佐用町議会議長が兵庫県功労者表彰を受賞されました。これは、地方自治の振興発展に貢献し、その功績が特に優れ、町議会議員として15年以上在職したかたに贈られる賞です。

西岡町議会議長は、昭和62年8月に、旧南光町議会に初当選以来、連続6期19年8カ月のうち、7年1カ月にわたり、議長として円滑な議会運営のために尽くされました。特に、合併については平成10年に合併調査特別委員長に就任して以来、議会内の調整や、積極的に町当局との調整を努め、2回にわたる住民投票を経て合併の決定に多大の功績がありました。

合併後も議長に就任し、豊富な経験を持って現在も活躍中です。



西岡正町議会議長

## 日ごろの活動が評価されました

— 「スプリングフェア 2007 の出る杭大賞」 —

4月29日に開催された、「スプリングフェア 2007 の出る杭大賞」で佐用町から3団体がそれぞれ賞を受賞しました。

- 出る杭大賞 ほっとネット373 (重兼亘理事長・桜山)
- みまもりま賞 佐用町商工会青年部 (熊橋正憲部長・栄町)
- つながったで賞 千種川ネットワーク (山西薫代表・久崎)

ほっとネット373の重兼亘さんは、「NPO法人ほっとネット373は、行政の区域を越えてまちづくりの支援と地域の活性化に取り組んでいます。このことが評価されたものでうれしく思います。この受賞を機会に兵庫・岡山・鳥取の3県を活動エリアとして、佐用町のみなさんと一緒に活動を続けます」と話されました。



井戸敏三兵庫県知事とほっとネット373のみなさん

## 冴える職人の技

— 兵庫県土建一般労働組合姫路支部佐用分会 —

5月19日に、兵庫県土建一般労働組合姫路支部佐用分会(井原勝美分会長)の役員6人がボランティアで、笹ヶ丘荘ログハウスくるみの家の修繕を行いました。

当日は、朝9時から柵や会談、手すりなどの塗装を約2時間行いました。

井原会長は、「会員がそれぞれ専門で慣れているので、いろいろなことができます。一昨年からの取り組みを行っており、これからも毎年、町の施設でできることを実施していきたいです」と汗をぬぐいながら話されていました。

過去には、中国自動車道佐用インターのトイレの外壁の塗り替えや、どんぐりの家の修繕をしていただきました。



施設が喜んでいきます

# ★ 優良運転者表彰のお知らせ ★

■賞別 金賞・銀賞・銅賞  
 ■書類提出先・お問い合わせ

■書類提出期日 6月30日(土)まで  
 佐用交通安全協会 ☎ 82-0533

## 人権標語を募集

- 募集対象  
町内に在住または、勤務のかた
- 応募方法  
標語、住所、氏名、年齢、電話番号を用紙に記入してご応募(持参、郵送、ファクシミリ、Eメール)ください。
- 応募締切 7月31日(火)
- 選考  
応募作品の中から選考委員会によって5点程度の入賞作品を選考
- 表彰等  
入賞作品は8月25日(土)開催予定の「人権フェスタさよう2007」の席上で表彰し、記念品を贈ります。また、標語は啓発資料などに使用します。
- お問い合わせ・応募先  
〒679-5301  
佐用町佐用 2585  
佐用町生涯学習課  
☎ 82-3336  
FAX 82-0313  
メールアドレス:  
orihime@town.sayo.lg.jp  
各支所地域振興課でも受け付けます

## お知らせ

### 点字及び音声による「選挙のお知らせ」の無料配布

兵庫県選挙管理委員会では、選挙や候補者に関する情報を点字または音声(朗読テープ)にした「選挙のお知らせ」を申し込みいただいた視覚に障がいのあるかたに無料配布しています。

- 対象となる選挙  
国政選挙、兵庫県知事選挙、兵庫県議会議員選挙

○ご入り用のかたは

\*点字版・音声版とも、電話か郵便で、郵便番号・住所・氏名・ご希望の種類(点字または音声)を、兵庫県選挙管理委員会までご連絡ください。

■お問い合わせ・お申し込み

兵庫県選挙管理委員会

〒650-8567

神戸市中央区下山手通5丁目10-1

☎ 078-362-3101

FAX 078-362-3907



人々のうごき 5月20日現在( )内は前月比

人口 21,212人 (-17)  
 男 10,118人 (-9)  
 女 11,094人 (-8)

世帯数 7,347戸 (1)

5月中の移動  
 出生 7人 死亡 20人  
 転入 30人 転出 34人

## お誕生おめでとう

4月21日から5月20日届出分 敬称略

個人情報につき非公開

## お悔やみ申し上げます

4月21日から5月20日届出分 敬称略

個人情報につき非公開

## ちようみんカレンダー

6月6日~7月5日

| 月日  | 曜日 | 内容             | 場所  | 時間                         |
|-----|----|----------------|---|----------------------------|
| 7   | 木  | 献血             | 本紙p 18をご覧ください   |                            |
| 9   | 土  | 第11回南光インドア大会   | 中安小学校体育館  | 18:45~                     |
| 10  | 日  | 長唄三味線ライブ伝の会    | さよう文化情報センター   | 14:00~                     |
| 13  | 水  | 福祉相談           | 佐用町地域福祉センター   | 13:30~16:00                |
| 14  | 木  | 高年大学南光教室       | 南光文化センター  | 10:30~                     |
| 17  | 日  | よい子よい歯のつどい     | 南光文化センター  | 10:00~11:00                |
| 18  | 月  | さわやかトーク(町長広聴会) | 南光支所(要予約)<br>三日月支所(要予約)                               | 10:00~12:00<br>13:30~16:00 |
| 19  | 火  | 高年大学三日月教室      | 三日月文化センター   | 10:00~                     |
|     |    | 高年大学上月教室       | 上月文化会館  | 10:00~                     |
| 20  | 水  | 行政相談           | 役場本庁舎2階相談室<br>役場上月支所1階相談室<br>南光文化センター会議室<br>三日月文化センター | 13:00~15:00                |
| 21  | 木  | 高年大学佐用教室       | さよう文化情報センター   | 10:00~                     |
| 24  | 日  | 足立輝代コンサート      | 南光文化センター  | 14:00~                     |
| 25  | 月  | 弁護士相談          | 南光地域福祉センター  | 13:00~15:30                |
| 27  | 水  | もの忘れ健康相談       | 町保健センター   | 13:00~16:00                |
| 7/2 | 月  | 献血             | 本紙p 18をご覧ください   |                            |
|     |    | 南光グラウンドゴルフ大会   | 南光スポーツ公園  | 8:30~                      |



**暮らしもしもしダイヤル**

直通 ● 紹介記事の問い合わせ先

- 佐用町役場 (代表)** ☎ 82-2521  
FAX 82-0131
- 総務課 ☎ 82-2549  
福祉課 ☎ 82-0661  
生涯学習課 ☎ 82-3336  
税務課 ☎ 82-0662  
住民課 ☎ 82-0660  
まちづくり課 ☎ 82-0664  
建設課 ☎ 82-2019  
消防署管理課 ☎ 82-3874  
農林振興課 ☎ 82-0667  
町民プール ☎ 82-0123  
スピカホール ☎ 82-0595  
南光支所地域振興課 ☎ 78-0123

今月の納税

**町県民税 (普通徴収) の納期限日は**

**7月2日 (月) です**

口座振替日は7月2日 (月) です

納税は納期限までに!

— 今月の納税相談日 6月25日 (月) —

受付時間: 午前8時30分~午後5時  
受付場所: 役場本庁舎 税務課  
災害・盗難・疾病・失業や廃業などによって納期限までに町税が納められない場合は、納税相談に応じます。

■ お問い合わせ  
税務課収納係 ☎ 82-0662

**募 集**

**「放送大学」第2学期 (10月入学) 学生募集**

放送大学は、テレビ・ラジオで授業を行う通信制大学です。さまざまな年代や職業の人たちへのニーズに応える科目を360以上用意しています。大学や大学院の授業科目を1科目から気軽に学べます。

- 受付期間  
6月15日 (金) ~  
8月15日 (水)
- お問い合わせ  
放送大学姫路サテライトスペース  
☎ 079-284-5788

**平成19年度 第1回消防設備士試験**

- 試験日  
8月4日 (土)  
甲種第1類~第5類  
乙種第1類~第5類  
8月5日 (日)  
甲種特類  
乙種第6類~第7類
- 試験場所  
兵庫県立兵庫工業高等学校
- 受付期間  
6月21日 (木) ~ 6月29日 (金)  
午前9時~午後5時  
郵送は最終日消印有効  
持参は土・日は不可
- お申込み方法  
所定の受講申込書に必要事項を記入し、受付場所まで郵送又は持参してください。申込用紙は佐用町消防署にあります。
- 受付場所  
(財) 消防試験研究センター兵庫支部  
〒650-0011  
神戸市中央区下山手通5-12-7  
協和ビル5階
- お問い合わせ  
消防署管理課予防係  
☎ 82-3874

**平成19年度 防火管理講習**

- とき  
7月26日 (木) ~ 7月27日 (金)  
午前9時30分~午後4時30分  
(甲種は2日間、乙種は初日のみ)
- ところ  
佐用町コミュニティ防災センター  
(町消防署 3階)
- 受付期間  
6月15日 (金) ~ 7月13日 (金)  
午前8時30分~午後5時30分  
まで (土・日を除く)
- お申込み方法  
所定の受講申込書に必要事項を記入し、消防署予防係まで持参してください。  
(申込用紙は佐用町ホームページよりダウンロードできます)  
なお、受講料4,000円と写真

- (縦3cm×横2.5cm) 2枚が必要です。
- お問い合わせ  
消防署管理課予防係  
☎ 82-3874

**エコハウス サポーター募集**

- エコハウスでボランティア活動をしませんか?  
今年の11月に播磨科学公園都市にオープン予定の地球温暖化等に関する環境学習の拠点施設「エコハウス (仮称)」で、環境学習プログラム実施やイベント企画など館の運営や事業活動に参加いただくボランティア (エコハウスサポーター) を募集します。子どもや自然が大好きで、一緒に環境学習をやりたいたかの応募をお待ちしています。
- 募集期間 6月22日 (金) まで
- 任期 委嘱日 (平成19年10月ごろ) ~平成22年3月31日まで
- 報酬等 無報酬ですが、自宅からエコハウスまでの交通費を至支給
- 応募方法 応募用紙に必要事項をご記入のうえ、応募先まで
- お問い合わせ・応募先  
兵庫県環境学習課エコハウス開設準備担当  
☎ 078-362-3910

**平成19年度 国家公務員採用Ⅲ種 (税務) 試験**

- 受験資格  
昭和61年4月2日~  
平成2年4月1日生まれのかた
- 試験日・試験内容  
◎第1次試験  
9月9日 (日)  
教養試験、適性試験、作文試験  
◎第2次試験  
10月18日 (木) ~ 10月25日 (木) の指定する一日  
人物試験、身体検査
- 採用予定数 約45人
- 申し込み受付期間  
6月26日 (火) ~ 7月3日 (火)  
(郵送の場合7月3日消印有効)
- 申込書提出先  
人事院近畿事務局  
〒553-8513  
大阪市福島区福島1-1-60  
☎ 06-4796-2191
- お問い合わせ  
相生税務署  
☎ 0791-23-0380

# わが家のアイドル



横生 渉真ちゃん  
横生 愛果ちゃん

お姉ちゃんは歌を歌ったり、体を動かすのが大好きです。それを見ながら真似をして楽しんでいる弟。日に日に元気に成長するのを見ながら、子育てを楽しんでいます。これからも2人仲良くネ。  
パパとママより

## 星空ばんざい 西はりま天文台公園

### 「第2の地球発見で緊急観測」

ヨーロッパのチームが、てんびん座の恒星に地球に似た惑星を発見しました。しかも、その惑星には液体の水が存在する可能性があるというのです。



「第2の地球」に宇宙人はいるか？緊急観測の様子

これまで、約200個の惑星が発見されていたのですが、いずれも生物は住めないような天体ばかりでした。ですから、今回は天文学上の大発見ということになります。

私たちは、さっそくこの惑星に宇宙人がいないか緊急観測を開始しました。この惑星からレーザー光線の信号が放射されていないかの調査です。

まだ発見されてはいませんが、地球によく似た惑星は、他にもかなりたくさんあると推察できます。夜空を見上げる認識が変わりました。

西はりま天文台公園 主任研究員 鳴沢真也

### 天文クイズ

今回発見された「第2の地球」の名前は？

- (1) エリーゼ 185a (2) クリープ 999b  
(3) グリーゼ 581c (4) ドリーム 777d

先月号のクイズの答え (1) 月

【応募方法】はがきまたはFAX・メールで住所、氏名、年齢、電話番号、答えを記入し役場まちづくり課まで送ってください。正解者のなかから抽選で3人のかたに景品を送ります。なお、発表は景品の発送をもって当選者のかたにお知らせします。

## 《花だより さ・よ・う》 地域の手できれいな花を咲かせます



西新宿おじいちゃんとおばあちゃんの花しょうぶ園 (西播磨花の郷認定)

地元のおじいちゃん・おばあちゃんをはじめ、町内外のボランティアが丹精込めた170種50万本の花しょうぶが昔の田んぼの風景の中に咲き誇ります。また、付近の斜面に咲くササユリも楽しめます。

- 開園期間 6月初旬〜6月末
- 設備 駐車場・休憩所・売店・展望台・トイレ
- その他 環境保全協力金 一人500円(中学生以上)
- お問い合わせ 西新宿花しょうぶ園 ☎88・1045 (開園中のみ)

## 大垣内アジサイとしょうぶ園 (西播磨花の郷認定)



大垣内アジサイとしょうぶ園は地域の活性化の取り組みとして平成15年に開園し、毎年多くの入園者で賑わっています。田植えの後の棚田風景と、咲き誇るアジサイを同時に楽しむことができます。

- 開園期間 6月10日(日)〜6月30日(土)
- 設備 駐車場・トイレ
- イベント アジサイまつり 6月24日(日)
- 特産品販売、焼きそば屋台、ミニ喫茶など
- その他 環境整備協力金 一人300円(中学生以上)
- お問い合わせ 三宅 登 ☎87・0518

### 編集後記

◆梅雨の季節になりました。体調を崩しがちです。ので、十分気をつけてください。今年の梅雨明けは早く、6月下旬以降は西日本では、強い雨が降りやすいとの予報があります。がけ崩れや、河川の氾らんなどの災害が発生しないように、近くの裏山や河川などの再点検をし、また、非常時の携帯品を用意するなどして万が一の災害に備えましょう。

広報さよう  
平成19年  
2007/6月号

編集・発行 / 佐用町役場 広報委員会 〒679-5380 兵庫県佐用郡佐用町佐用 2611 番地 1 ☎0790-82-2521(代) FAX0790-82-0131  
上月支所：☎0790-86-0331(代) FAX.0790-86-0793  
南光支所：☎0790-78-0101(代) FAX.0790-78-1225  
三日月支所：☎0790-79-2001(代) FAX.0790-79-3633  
●ホームページ http://www.town.sayo.lg.jp ●Eメール machizukuri@town.sayo.lg.jp